

Associazione Swissdec
Relazione annuale
2018



Organizzazione	4
Consiglio	4
Centro operativo	9
Commissione tecnica	12
Presentazione dei conti	22
Conto economico al 31.12.2018	23
Bilancio al 31.12.2018	24
Preventivo e previsioni di spesa 2019 e 2020, 1 ^a parte	26
Preventivo e previsioni di spesa 2019 e 2020, 2 ^a parte	27
Rapporto di revisione	28
Protezione dei dati	29
Consulenze e certificazioni nel 2018	31
Standard salari CH (ELM) 2018	32
Distributore	33
Risultati esercizio 2018/2019 (stato al 31 marzo 2019)	33
Marketing 2018–2020	34
Attività svolte e in programma	34
Progetti	36
Panoramica delle attività produttive	36
Standard prestazioni CH (KLE)	37
Autenticazione delle aziende Swissdec (SUA)	39
Panoramica dei processi Swissdec (standard CH)	42
Temi di attualità	43
Bilancio elettronico	43
Logib/Swissdec	44
Calendario	45
Organi	36
Organigramma (al 1° marzo 2019)	46
Organico (al 1° marzo 2019)	47

Prefazione del presidente dell'Associazione



Sono trascorsi oltre dieci anni da quando l'Associazione Swissdec ha introdotto in Svizzera la prima procedura di notifica dei salari elettronica e certificata, lo «Standard salari CH (ELM)». Un'idea pionieristica, che ha permesso di agevolare e semplificare notevolmente i processi soprattutto nelle piccole e medie imprese (PMI) elvetiche. Con questo standard per software di contabilità salariale certificati, l'Associazione Swissdec si impegna a promuovere soluzioni digitali per collegare in modo sicuro e diretto imprese, assicurazioni e autorità e garantire una trasmissione senza intoppi dei dati salariali.

Il conto annuale 2018 si è chiuso in pareggio e nel rispetto del budget preventivato. Questo risultato positivo è dovuto non da ultimo a un nuovo contratto di finanziamento concluso con i produttori di software, che desidero ringraziare in modo speciale.

Il 2018 è stato un anno di successi non solo sul piano finanziario, ma anche tecnico: la procedura uniforme di notifica dei salari «Standard salari CH (ELM)», versione 4.0, è stata gestita in maniera stabile, con soddisfazione di tutti i partner coinvolti. Questo standard verrà sviluppato ulteriormente e completato nella versione 5.0, insieme all'introduzione della nuova legge sull'imposizione alla fonte.

La trasmissione dei dati relativi all'indennità giornaliera per infortunio e malattia è stata finalmente integrata nel nuovo «Standard prestazioni CH (KLE)», che risponde ai requisiti vigenti in materia di protezione dei dati. Il prossimo anno questo strumento ottimizzato potrà essere implementato dai produttori di software e dai destinatari delle prestazioni. Lo Standard KLE, attualmente, è il più promettente per la comunicazione end-to-end tra imprese e assicuratori.

A livello strategico abbiamo compiuto un notevole passo avanti: la strategia 2020–2022, approvata nel 2018, getta le basi per lo sviluppo a medio-lungo termine dell'Associazione Swissdec e le conferisce una struttura snella, affinché possa rispondere al meglio alle esigenze dell'economia svizzera. Swissdec mantiene il suo posizionamento di organizzazione non profit.

Sono desideroso di proseguire la collaborazione con i partner dell'Associazione e di vedere dove ci porterà la nuova strategia. Ringrazio sentitamente i collaboratori del Centro operativo, che con grande serietà, competenza ed entusiasmo hanno contribuito in maniera determinante al risultato soddisfacente del 2018. Per concludere vorrei esprimere tutta la mia gratitudine al direttore Ernst Stalder, che si è impegnato al massimo per costruire l'Associazione Swissdec e in questi ultimi dieci anni ha saputo guidarla con un approccio visionario e al tempo stesso prudente.

A handwritten signature in black ink, which appears to read 'Felix Weber'. The signature is fluid and cursive.

Felix Weber
Presidente dell'Associazione Swissdec

Organizzazione

Consiglio

Composizione

Dall'assemblea sociale 2017 la composizione del Consiglio è la seguente:

- Felix Weber, CEO Suva, presidente dell'Associazione Swissdec
- Claudio Fischer, vicepresidente, Conferenza svizzera delle imposte (CSI)
- Patrick Barblan, contabile, Associazione Svizzera d'Assicurazioni (ASA)
- Christian Zeuggin, Associazione eAVS/AI, specialista
- Livio Lugano, Ufficio federale di statistica (UST), specialista

Consiglio – Elezioni

Nell'ultima assemblea sociale, Claudio Fischer, presidente dell'Amministrazione cantonale delle contribuzioni di Berna, e Livio Lugano, vicedirettore della divisione Economia dell'UST, sono stati nominati successori rispettivamente di Felix Sager e Didier Froidevaux all'interno del Consiglio.

Sedute e workshop

Il Consiglio si è riunito per quattro sedute: il 5 giugno 2018, l'11 settembre 2018, il 18 dicembre 2018 e il 12 marzo 2019.

Inoltre il Consiglio ha svolto cinque workshop (il 20 aprile 2018, il 5 giugno 2018, il 14 agosto 2018, l'11 settembre 2018 e il 18 gennaio 2019) sul tema «strategia Swissdec 2020–2022».

Partecipanti:

- Christoph Rothenbühler, responsabile della Commissione tecnica, Associazione Svizzera d'Assicurazioni (ASA), ospite permanente
- Maria Winkler, incaricata della protezione dei dati Swissdec, ospite ad hoc
- Marco Brogini, consulente in strategia, Valion AG

I temi trattati sono stati i seguenti:

- strategia Swissdec 2020–2022
- finanze: sviluppo finanziario dell'Associazione Swissdec in base ai rapporti trimestrali e al business plan 2018–2022, le previsioni 2018 e il preventivo 2019
- contratto con l'UST
- introduzione del nuovo accordo per i produttori ERP relativamente alla partecipazione alle spese di ricertificazione

- reclamo presentato alla COMCO da parte di un produttore ERP
- Commissione tecnica e sezioni, in particolare la sezione Produttori di software di contabilità salariale
- stato e sviluppo dello Standard salari CH (ELM), versione 4.0 e prevista versione 5.0
- progetti Imposta alla fonte per terzi, Standard prestazioni CH (KLE), Autenticazione delle aziende (SUA), bilancio elettronico, Logib/Swissdec e standardizzazione del calcolo dell'imposta alla fonte
- Swisscom: sicurezza
- protezione dei dati: situazione obiettivi 2018, nuovi obiettivi 2019, misure e criticità
- Marketing/comunicazione: Forum Swissdec 2018/2019
- chiarimenti: bilancio elettronico con le banche, la Conferenza svizzera delle imposte (CSI) e l'Amministrazione federale delle contribuzioni (AFC)

Prosegue nell'esercizio 2018 l'attività del Comitato patrocinatore, in carica per un altro anno, sotto la direzione di Johann Schneider-Ammann, capo del Dipartimento federale dell'economia, della formazione e della ricerca, con i seguenti membri:

Hans Hess	Presidente di Swissmem
Jean-François Rime	Consigliere nazionale (UDC), presidente dell'Unione svizzera delle arti e mestieri (ha sostenuto le richieste di Swissdec nella procedura di consultazione riguardante l'ordinanza sull'imposta alla fonte (introduzione il 1° gennaio 2021))
Markus Jordi	Capo HR FFS e membro della Direzione
Ruedi Noser	Consiglio degli Stati (PLR)
Urs Schäppi	CEO Swisscom
Marcel Schwerzmann	Consigliere di Stato del Canton Lucerna e presidente della Conferenza svizzera sull'informatica (CSI)
Valentin Vogt	Presidente dell'Unione svizzera degli imprenditori

Il Consiglio ringrazia i membri per la disponibilità a sostenere l'Associazione Swissdec.

Durante l'esercizio 2018/2019 ai destinatari finali si sono aggiunte una cassa di compensazione, due casse di compensazione per gli assegni familiari e tre assicurazioni; le trasmissioni di dati sono cresciute del 22 per cento.

«Trasmettere dati in modo semplice e sicuro, riducendo drasticamente le procedure burocratiche per le PMI: un vero valore aggiunto!»

Hans-Ulrich Bigler, direttore dell'Unione svizzera delle arti e mestieri usam e consigliere nazionale

Strategia Swissdec 2020–2022

A gennaio 2018 sono iniziate le attività per lo sviluppo della strategia 2020–2022 con l'assistenza esterna di Marco Brogini (Valion AG).

Situazione iniziale, procedura e obiettivi

In occasione della seduta del 19 dicembre 2017, il Consiglio dell'Associazione Swissdec ha approvato lo sviluppo della strategia con il coinvolgimento del partner esterno Valion AG, rappresentato da Marco Brogini. Da gennaio ad agosto 2018, un team di progetto composto da 15 membri di organizzazioni di destinatari ha elaborato la strategia di Swissdec. Il Consiglio ha costituito il comitato direttivo che aveva il compito di approvare i risultati intermedi e di definire le linee guida. In tale contesto si sono perseguiti i seguenti obiettivi:

Obiettivi dell'elaborazione della strategia:

- redazione di una breve analisi della situazione e analisi dettagliate dello scenario/delle tendenze
- concentrazione su un futuro modello di business (posizionamento di Swissdec nei confronti dei destinatari/delle imprese) e su prezzi/modello di finanziamento per ciascuna prestazione
- affinamento del futuro modello di business (posizionamento di Swissdec nei confronti delle organizzazioni di destinatari/produttori ERP) relativamente al modello dei costi per ciascuna prestazione e ciascun prodotto
- visione omogenea della strategia a livello del Consiglio dell'Associazione e del management
- presentazione di un documento strategico entro settembre 2018

A ottobre 2018, il documento strategico è stato consegnato a tutti i gruppi di interesse rilevanti a scopo di consultazione. All'inizio di gennaio 2019 il Centro operativo ha ricevuto per intero i risultati della revisione, che sono stati discussi e approvati definitivamente in occasione della seduta straordinaria del Consiglio del 18 gennaio 2019.

Il fulcro della strategia: i principi strategici

I principi strategici rappresentano il fulcro della strategia Swissdec. Le future decisioni strategiche andranno verificate di volta in volta sulla base di questi punti di riferimento. L'elenco completo di tali principi è riportato nel documento strategico.

Sono stati formulati principi strategici per l'Associazione Swissdec in generale e per i suoi tre settori di attività (standardizzazione, certificazione e trasmissione).

Di seguito riportiamo alcuni estratti di questi principi:

- Swissdec si posiziona come organizzazione non profit, il cui obiettivo principale è soddisfare le esigenze delle organizzazioni di destinatari. Perfezionando il modello di business si cerca di rispondere a tali esigenze in modo ancor più mirato, conservando o addirittura migliorando al contempo l'utilità per le aziende.
- I segmenti target delle organizzazioni di destinatari sono le casse pensioni e di compensazione, le compagnie di assicurazione, la Suva, le amministrazioni delle contribuzioni, l'Ufficio federale di statistica e le banche. Il Consiglio delibera in merito all'inclusione di altre organizzazioni di destinatari.
- Swissdec opera negli ambiti della standardizzazione, della certificazione e della trasmissione. Alcune parti delle catene di creazione del valore possono essere anche esternalizzate.
- Descrizione degli ambiti di attività:
 - Standardizzazione: definizione dei processi digitali con standard uniformi fino alla standardizzazione tecnica inclusa
 - Certificazione: certificazione a livello specialistico e tecnico di produttori ERP nonché di organizzazioni di destinatari in riferimento agli standard di trasmissione definiti
 - Trasmissione: predisposizione e monitoraggio dello scambio di dati (nessun controllo a livello di contenuti) tra imprese con un sistema ERP e organizzazioni di destinatari nel rispetto della protezione dei dati e della sicurezza delle informazioni nonché risoluzione di problemi in caso di errori durante la trasmissione
- Swissdec intende offrire i due prodotti seguenti:
 - trasmissione elettronica di dati salariali (ELM)
 - trasmissione elettronica di dati riguardanti prestazioni (KLE)

Modello dei costi di Swissdec

Nell'ambito della strategia è stato definito anche il futuro modello dei costi. Per i prodotti ELM e KLE i costi verranno registrati separatamente e sostenuti dalle organizzazioni di destinatari partecipanti. Per quanto riguarda l'ambito della trasmissione, si rinuncia a una componente variabile dei costi. I produttori ERP si fanno carico degli oneri legati alla certificazione; nel medio termine si punta a ottenere un grado di copertura dei costi del 100%. Di seguito vengono rappresentati i principi dell'allocazione dei costi per ciascun prodotto e ambito di attività:

Unità		Principio per l'allocazione dei costi
Costi base Centro operativo		Ripartizione solidale tra le organizzazioni di destinatari
«Standardizzazione»	Manutenzione e gestione	I costi per la manutenzione e la gestione sono sostenuti in maniera solidale dalle organizzazioni di destinatari partecipanti al prodotto; i progetti (nuovi prodotti, major release) vengono messi in preventivo autonomamente, per singolo prodotto, dalle sezioni e finanziati dalle organizzazioni di destinatari (non rientrano nel conto economico di Swissdec). Anche le fasi dell'introduzione e della realizzazione (ossia fino al collaudo) vanno incluse nei costi di progetto.
	Progetti	
«Certificazione»	Collaudo destinatari finali	Collaudo destinatari finali: sostenuto in maniera solidale. Certificazione produttori ERP: grado di copertura dei costi pari al 100%; eventuali costi residui: ripartizione solidale dei costi per ciascuna organizzazione di destinatari
	Certificazione sistema ERP	
«Trasmissione»		I costi sono sostenuti in maniera solidale per ciascun prodotto.
Supporto e consulenza speciali		Copertura totale dei costi (secondo il principio di causalità in caso di ricorso a questi servizi)

I costi per il perfezionamento degli standard sono a carico delle organizzazioni di destinatari che ne hanno fatto richiesta. Gli oneri per servizi di consulenza e supporto che superano i volumi definiti nel contratto vengono addebitati integralmente.

Le tre principali modifiche sul piano strategico auspiccate si possono così riassumere:

- L'utilità per le organizzazioni di destinatari deve essere accresciuta ulteriormente attraverso la riduzione dei costi per transazione realizzata entro la fine del periodo strategico, una personalizzazione della trasmissione dei dati a livello delle sezioni, il miglioramento delle procedure di test e la bidirezionalità dello scambio di dati.
- Attraverso la ridefinizione della piattaforma tecnica di trasmissione si garantiscono l'attuabilità futura e l'ottimizzazione dei costi della soluzione Swissdec. L'attuale soluzione tecnica deve essere sottoposta nel suo insieme a costanti controlli per verificarne l'attuabilità futura

in relazione a sicurezza, cambiamenti del mercato IT e vantaggi in termini di costi, rischi relativi alla manutenzione e protezione degli investimenti. In tale contesto l'aspetto della sicurezza è di vitale importanza per tutti i partecipanti.

- L'attrattiva di Swissdec come organizzazione cresce notevolmente grazie alla struttura snella, alla maggiore trasparenza, ai costi complessivi ridotti al minimo, alla chiara divisione dei compiti e al rafforzamento delle sezioni.

Progetti strategici

L'attuazione della strategia Swissdec si basa su quattro progetti strategici che il Consiglio ha disposto in ordine di priorità temporale.

- Allineamento organizzazione e strategia
- Automazione dei test
- Tecnologia «Distributore 2020»
- Progetti specifici per prodotti ELM e KLE

Il Consiglio di Swissdec ha deciso di trattare in via prioritaria il progetto «Allineamento organizzazione e strategia» e di attuarlo nel 2019 con l'assistenza esterna di Marco Brogini, Valion AG. Il progetto prevede i seguenti interventi:

- Si verifica l'organizzazione di Swissdec e si definiscono i compiti, le competenze e le responsabilità dei singoli organi (adeguamento degli statuti e del regolamento sull'organizzazione in base alla strategia con particolare attenzione all'affinamento dei compiti, delle competenze e delle responsabilità a tutti i livelli).
- Si analizzano e si ottimizzano i processi e l'organizzazione al fine di incrementare l'efficacia e l'efficienza.

In una prima fase si determina l'immediata necessità di intervento al fine di richiedere eventuali adeguamenti degli statuti in occasione dell'assemblea generale del 30 aprile 2019. In una seconda fase, che si concluderà a fine 2019, si dovranno attuare modifiche relative all'organizzazione con effetto dal 2020.

L'Associazione Swissdec è unica nel suo genere in Svizzera. Finora nessun'altra organizzazione è riuscita a riunire, su base volontaria, produttori ERP e organizzazioni di destinatari per sviluppare congiuntamente standard, ottenere la relativa certificazione e garantire al contempo la trasmissione. I risultati del progetto «Allineamento organizzazione e strategia» contribuiranno a definire ancor più nel dettaglio l'orientamento futuro di Swissdec.

Gestione

Grazie alla proficua e intensa collaborazione con Swisscom è stato possibile mantenere la stabilità tecnica del distributore e gestire senza problemi l'incremento dei dati trasmessi (il totale raggiunto corrisponde ormai a 45 000 persone) e gli elevati picchi di trasmissione registrati a gennaio 2019. Per evitare che venissero riscontrate lacune nella sicurezza nell'esercizio in esame, è stato necessario eseguire aggiornamenti del distributore.

Anche quest'anno è stato caratterizzato da un ricorso inferiore ai servizi del supporto rispetto all'anno precedente. Per molte aziende la trasmissione ELM è ormai diventata parte integrante del lavoro quotidiano e non intendono farne a meno. Il nuovo sistema di distribuzione e la scarsa dimestichezza con il nuovo canale di trasmissione dei dati salariali, ancora poco conosciuto ma all'avanguardia, rendono necessarie delle misure per aiutare il cliente/utente a superare le incertezze iniziali. Proprio ai clienti continua a rivolgersi la campagna Swissdec 2016+ con il messaggio «La contabilità non dovrebbe mai distogliervi dal vostro lavoro».

Marketing

Il Consiglio ha sottolineato che, pur dando la massima priorità alla stabilità finanziaria e tecnica e alla sicurezza, occorre continuare ad aumentare il numero dei destinatari dei dati. Nell'interesse degli obiettivi comuni, in futuro tutti i soggetti coinvolti dovranno collaborare maggiormente nelle attività pubblicitarie e nella realizzazione delle misure (ad es. incentivare l'uso di soluzioni web al posto dei moduli cartacei, fornire supporto alle imprese). Un sondaggio condotto presso le sezioni «Imprese» e «Fiduciari» ha rivelato che spesso gli operatori non erano a conoscenza della possibilità di dichiarare dati salariali a tutti i destinatari finali AVS, UST, amministrazioni fiscali e Suva direttamente a partire dai propri programmi di contabilità salariale utilizzando ELM. Questa lacuna sarà colmata anche in futuro grazie a supporti informativi mirati come i volantini sulla funzionalità di ELM, nonché a liste di controllo, al tool per il calcolo dei vantaggi e video nonché webinar.

Certificazione (ricertificazione)

La certificazione delle contabilità salariali per la versione 4.0 è stata molto utilizzata, tanto che nel 2018 sono stati certificati o ricertificati complessivamente 27 programmi di contabilità salariale. L'Associazione attribuisce grande importanza alla versione 4.0, in quanto ora lo Standard salari CH (ELM) interessa tutti i destinatari finali e supporta efficacemente i processi, come entrate/mutazioni/uscite (E(M)A), nonché la relativa esecuzione. Si è riusciti a diffondere il prima possibile la versione 4.0 con l'integrazione dell'imposta alla fonte. Il mercato dei produttori ERP ha accolto con favore questa versione, che ha registrato una rapida applicazione (123 certificazioni).

Regolamento sull'organizzazione

Durante l'esercizio 2018 i regolamenti dell'organizzazione non hanno subito alcuna modifica.

Contratti

Partecipazione ERP ai costi di certificazione

Sono stati stipulati nuovi accordi con 116 produttori ERP, validi dal 1° gennaio 2018.

Ufficio federale di statistica (UST)

Con la stipula di un nuovo accordo con l'Ufficio federale di statistica (UST) in data 20 agosto 2018 per il periodo compreso tra il 1° gennaio 2018 e il 31 dicembre 2019, sono state poste le basi per la collaborazione tra l'Associazione Swissdec e l'UST fino al termine dei lavori relativi alla strategia.

Temi di attualità

Bilancio elettronico

Lo studio di fattibilità per il bilancio elettronico è stato verificato nell'esercizio 2018 con rappresentanti delle banche, delle amministrazioni delle contribuzioni, della SECO, dell'associazione XBRL-Svizzera e dell'Autorità federale di vigilanza sulle fondazioni.

Logib/Swissdec

Insieme all'Ufficio federale per l'uguaglianza fra donna e uomo (UFU) è stato stilato uno studio di fattibilità per il nuovo progetto Logib/Swissdec. Nel 2019 il Consiglio federale definirà all'interno di un'ordinanza i criteri per la formazione dei capi revisori decidendone anche la data dell'entrata in vigore.

Protezione dei dati

Il rapporto sulla protezione dei dati 2018 è stato redatto da Maria Winkler, incaricata della protezione dei dati Swissdec, in merito ai seguenti temi:

- modifiche delle condizioni quadro interne ed esterne
- conformità giuridica
- formazioni
- richieste dei membri e di terzi
- sicurezza delle informazioni
- audit di ricertificazione del 12 e 13 giugno 2018 secondo OCPD:2014 e GoodPriv@cy
- audit interno: distributore e rispetto dei requisiti in materia di protezione dei dati
- stato degli obiettivi relativi alla sicurezza dei dati 2018

Obiettivi relativi alla sicurezza dei dati 2019

- svolgimento di un audit interno
- attuazione delle indicazioni emerse dall'audit SQS
- preparazione ed esecuzione della modifica degli statuti in vista della nuova strategia
- svolgimento di un audit interno 2019 (sicurezza delle informazioni)
- pianificazione di un audit interno per il 2020 (sistema di gestione della protezione dei dati)
- redazione delle dichiarazioni sulla protezione dei dati per lo Standard salari CH (ELM), versione 5.0, e per lo Standard prestazioni CH (KLE)

Il Consiglio ha votato e approvato il rapporto con gli obiettivi per il 2019 in occasione della seduta del 18 dicembre 2018.

e-government Svizzera 2018/2019

Nell'ambito dell'e-government Svizzera l'Associazione Swissdec occupa una posizione di rilievo per quanto riguarda lo scambio di dati tra le imprese e le autorità e le associazioni: «scambio elettronico di dati finanziari».

Il Comitato di pianificazione e-government Svizzera ha discusso le Linee guida 2020–2022 e ha deciso di verificare nel corso del 2019 l'eventuale inclusione di nuove misure. La Raccomandazione per la pianificazione presentata in merito al bilancio elettronico e all'autenticazione delle aziende Swissdec (SUA) ha incontrato l'interesse dei membri del Comitato di pianificazione.

Centro operativo

Sono impiegati presso il Centro operativo a tempo parziale:

- Ernst Stalder (direttore)
- Marlis Fehr (responsabile della comunicazione e del marketing e sostituta del direttore)
- Christoph Rothenbühler (responsabile della Commissione tecnica)
- Enrico Roncaglioni (responsabile Servizio specializzato) ed esperti del Servizio specializzato
- Philippe Raemy (responsabile Standard prestazioni CH [KLE])
- Michael Markworth (tecnica, consulenza)
- Antonio Rodriguez (Servizio specializzato, consulenza)
- Ilenia Imbroinise (amministrazione)
- Anton Böhm, itServe AG Berna (assistenza tecnica)
- Maria Winkler, IT & Law Consulting GmbH Zurigo (servizio giuridico e protezione dei dati)
- Priska Bader (contabilità)
- Marco Haller (contabilità)
- Marco Fritz, Kontext GmbH (responsabile di progetto Standard prestazioni CH [KLE])
- Daniel Blumer, WEKA Business Media AG Zurigo (marketing)
- Philipp Sauber (CEO) e Michael Jud (responsabile di progetto), Plan.Net Suisse Zurigo (home page Swissdec)
- INTERSERV AG Zurigo (revisione/lettorato)
- Marco Brogini, Stefan Loretan e Stefanie Schütz, Valion AG Berna (strategia)
- Thomas Bächler, Suva (strategia)

Attività

- Preparazione delle quattro sedute del Consiglio, nonché delle due sedute della Commissione tecnica, della commissione specialistica e delle sezioni; assistenza durante le sedute
- Risposte a un elenco dettagliato di domande per i workshop sulla strategia organizzati dal Consiglio
- Assistenza allo sviluppo della strategia da gennaio 2018 (insieme alla Valion AG): introduzione, preparazione e svolgimento dei workshop del 10 gennaio 2018 (Consiglio e Centro operativo), 30 gennaio 2018 (Centro operativo e partner), 22 febbraio 2018 (Consiglio), 20 marzo 2018 e 4 aprile 2018 (Centro operativo e partner), 20 aprile 2018 (Consiglio), 27 aprile 2018 (Centro operativo e partner), 14 agosto, 11 settembre, 18 dicembre 2018 e 18 gennaio 2019 (Consiglio)
- Preparazione e supporto della contabilità e del bilancio
- Assistenza all'organo di revisione KPMG
- Partecipazione ai costi ERP: nuovi accordi in vigore dal 1° gennaio 2018 e fatture

- Assistenza alla Commissione della concorrenza COMCO in merito all'osservazione del mercato per lo Standard salari CH (ELM): risposte a due elenchi di domande
- Svolgimento di due riunioni di pianificazione e riunioni di coordinamento mensili tra il Centro operativo e il Servizio specializzato
- Servizio specializzato: meeting periodici con i coach (ogni mese) e gli esperti per lo scambio di conoscenze; perfezionamento e pianificazione per i responsabili del processo di consulenza sui programmi salariali e il Servizio specializzato Swissdec; perfezionamento del processo di certificazione «Linee guida per la certificazione Swissdec»; redazione di liste di controllo per la consulenza alla clientela; organizzazione dell'esecuzione di 27 processi di certificazione e ricertificazione nel 2018
- Preparazione e pubblicazione dell'adeguamento della direttiva versione 4.0 con l'allegato dell'UST per la rilevazione della struttura dei salari 2018 e precisazioni per tutti i domini come pure adeguamento dei casi test al 31 marzo 2017
- Preparazione e supporto dell'audit interno da parte di Allianz Suisse Società di Assicurazioni SA. Gli obiettivi, le necessarie misure e le raccomandazioni tratte da questo audit interno e dagli audit di ricertificazione sono stati acquisiti per il 2018.
- Preparazione degli incontri della sezione Produttori di software di contabilità salariale tenutisi il 26 aprile, il 28 agosto, il 27 novembre 2018 e il 19 febbraio 2019 e supporto nello svolgimento di tali incontri
- Preparazione di due sedute (il 13 marzo e il 28 settembre 2018) per gli incontri della sezione Imprese e supporto nel relativo svolgimento
- Preparazione di due sedute (l'11 aprile e il 19 settembre 2018) per gli incontri della sezione Fiduciari e supporto nel relativo svolgimento
- Perfezionamento e aggiornamento della home page Swissdec ad opera del Centro operativo Swissdec
- Partecipazione e relazioni di Ernst Stalder, Michael Markworth, Thomas Müller ed Enrico Roncaglioni ai workshop degli eventi e-government e al congresso dei revisori AVS/Suva con oltre 210 partecipanti
- Sostegno nell'ambito del corso di Payroll «Suva-AVS per revisori»
- Supporto nell'ambito degli 8 webinar relativi alla dichiarazione ELM (corsi di Payroll per PMI) con complessivamente 140 partecipanti
- Assistenza nello svolgimento dell'audit di ricertificazione SQS del 12 e 13 giugno 2018 per l'ottenimento del marchio di qualità GoodPriv@cy® e OCPD relativo alla protezione dei dati

- Preparazione e realizzazione del Forum Swissdec 2018 per i produttori ERP e i destinatari finali (Berna, 16 maggio 2018), in particolare per i workshop relativi all'imposta alla fonte e allo Standard prestazioni CH (KLE) con SUA
- Preparazione del Forum Swissdec 2019 del 15 maggio 2019
- Supporto e realizzazione di eventi per i seguenti gruppi: produttori ERP, assicurazioni, e-government Svizzera. Preparazione di «storie di successo», documentazione, opuscoli, volantini e del sito web dell'Associazione Swissdec
- Prosecuzione del sistema di gestione della protezione dei dati (SGPD) in IQSoft e perfezionamento del manuale SGPD
- Imposta alla fonte: partecipazione al perfezionamento, alla gestione, al supporto e al marketing per il progetto, nonché alla procedura di consultazione
- Standard prestazioni CH (KLE): partecipazione all'elaborazione dello Standard prestazioni CH; collaborazione all'elaborazione della versione finale; collaborazione alla commercializzazione del progetto; presentazione presso i produttori ERP e le assicurazioni; preparazione della pianificazione del progetto per la fase di attuazione
- Preparazione e pubblicazione della direttiva specialistica e tecnica Standard prestazioni CH (KLE) versione 1.0, edizione del 1° settembre 2018
- Discussione con i rappresentanti delle imprese e i fiduciari circa la possibilità di fornire assistenza tecnica; avvio delle attività. Organizzazione di un convegno dedicato all'assistenza tecnica a novembre 2018.

Misure di gestione 2018/2019

- Pubblicazione delle versioni aggiornate delle «Istruzioni utenti per la trasmissione di dati» e messa online di nuovi video
- Approntamento di un nuovo showcase con l'imposta alla fonte e E(M)A dell'AVS
- Pubblicazione sulle regole relative all'imposta alla fonte per i dati dei partner il 1° gennaio 2019
- Pubblicazione degli indirizzi aggiornati dei produttori ERP
- Pubblicazione degli indirizzi aggiornati dei destinatari finali connessi
- Predisposizione di un dossier Swissdec aggiornato con l'aggiunta dell'imposta alla fonte
- Pubblicazione di informazioni sul distributore: Consumer Ping

Certificazione (ricertificazione)

La partecipazione dei produttori ERP di software di contabilità salariale ai costi per la certificazione, decisa dal Consiglio dell'Associazione per via della difficile situazione finanziaria, è stata accettata da 116 produttori ERP. La maggior parte dei nuovi contratti inviati per la sottoscrizione è stata controfirmata senza problemi.

Con lettera del 15 dicembre 2017, la **Commissione della concorrenza COMCO** ha informato l'Associazione Swissdec di aver ricevuto un reclamo in merito alla partecipazione ai costi per la certificazione dello Standard salari CH (ELM). Il 7 dicembre 2018 la COMCO ha deciso che il comportamento di Swissdec non fosse da considerarsi illecito e ha quindi chiuso il procedimento senza conseguenze.

Il Centro operativo ha stipulato accordi con 15 produttori ERP in merito alla ricertificazione versione 4.0. L'interesse verso questa versione resta molto elevato, pertanto i produttori ERP che parteciperanno in modo attivo al processo di certificazione e alle trasmissioni riceveranno un trattamento preferenziale.

Validità delle versioni dello Standard salari CH (ELM)

Con l'introduzione della versione 4.0 termina il ciclo di vita delle precedenti, ad esempio la 2.1, rimasta valida soltanto fino alla trasmissione dei dati salariali del 1° dicembre 2013. La versione 2.2 è scaduta il 1° dicembre 2017, mentre la 3.0 il 1° dicembre 2018. L'UST non supporta più le versioni 2.2 e 3.0. Le indicazioni sulla validità delle versioni sono pubblicate su www.swissdec.ch. Le versioni 2.2 e 3.0 saranno accettate dal distributore fino al 30 giugno 2019.

Swisscom

Le riunioni di coordinamento mensili hanno dato buoni risultati.

Grazie ad alcuni report, Swisscom è riuscita a migliorare la disponibilità del distributore e le misure di sicurezza.

L'hardware di Swissdec per il proprio distributore viene utilizzato presso due centri di calcolo di Swisscom.

L'attività produttiva con l'hardware, l'applicazione Firewall Layer 7.0 e l'applicazione distributore Swissdec V2018.11 è stabile ed è controllata da itServe AG.

Il processo di dichiarazione e mutazione dell'imposta alla fonte ed E(M)A AVS ha cadenza mensile, quindi la disponibilità del distributore deve essere garantita per tutto l'anno.

«Con Swissdec impieghiamo solo 30 minuti per preparare e spedire la rilevazione della struttura dei salari, prima occorre 2–3 giorni.»

Michael Aebi,
Kambly SA

Il picco è stato raggiunto all'inizio di gennaio 2019 con 28000 trasmissioni in una settimana.

Svolgimento di test di vulnerabilità (penetration test) annuali da parte di un operatore terzo a novembre 2018: in virtù dei risultati, la sicurezza della piattaforma Swissdec contro hacker esterni è stata giudicata buona e non sono stati identificati nuovi punti deboli. Il problema principale consiste nella «weak authentication» al quale può essere ovviato con la SUA.

Supporto

In generale le operazioni per la dichiarazione dei salari 2018 si sono svolte in maniera regolare e hanno richiesto molte meno prestazioni di supporto rispetto all'anno precedente.

Spesso le imprese si rivolgono all'Associazione Swissdec per ottenere supporto. Tuttavia, per i problemi inerenti al programma di contabilità salariale la nostra Associazione può fornire un aiuto limitato. È compito del produttore ERP assistere i propri clienti.

Swissdec fornisce principalmente supporto per la trasmissione dei dati salariali mediante il distributore e assiste produttori ERP e destinatari finali in caso di problemi tecnici. Inoltre Swissdec offre un'assistenza speciale alle grandi imprese e ai gruppi che contano da 20000 a 60000 collaboratori.

Nel corso dell'esercizio 2018 si è fatto ricorso al progetto «Distributor Release Management e gestione» per il flusso di informazioni in caso di guasto o di introduzione di una nuova release. La gestione delle release è stata applicata per l'introduzione della nuova release il 14 agosto e il 12 dicembre 2018.

Commissione tecnica

La Commissione tecnica si è riunita il 16 ottobre 2018 e il 26 marzo 2019 sotto la presidenza di Christoph Rothenbühler.

Informazioni dalla Commissione tecnica

- Il 16 ottobre 2018 la Commissione tecnica ha confermato che lo Standard salari CH (ELM), versione 5.0, verrà introdotto il 1° gennaio 2021.
- I membri della Commissione tecnica che fanno parte al contempo della Commissione specialistica hanno partecipato ai lavori relativi alla strategia nell'ambito dei workshop.
- Uno dei cambiamenti riguarderà la pianificazione del budget. Finora si è sempre allestito un budget globale ricorrendo al metodo tradizionale di allocazione dei costi. Ora gli obiettivi finanziari si riferiscono ai singoli settori di attività e prodotti, e per l'allocazione dei costi ci si basa sul principio di causalità.
- L'Associazione Swissdec deve continuare a focalizzarsi sugli sviluppi tecnici e a osservare i trend in modo tale da non lasciarsi sfuggire decisioni e svolte importanti. Inoltre dovrà dedicare maggiore attenzione alle esigenze delle organizzazioni di destinatari (ma non solo). I destinatari finali sono invitati a impegnarsi più intensamente a livello della Commissione specialistica e della Commissione tecnica.
- «Distributor Release Management e gestione» è diventato operativo nel 2018 con la release V2018.11.
- Per quanto concerne la penetrazione di mercato, anche nell'esercizio in esame Swissdec ha ulteriormente ampliato il partenariato strategico con WEKA Business Media AG.
- Sul sito www.swissdec.ch è disponibile un elenco aggiornato degli indirizzi di supporto dei produttori ERP e dei destinatari dei dati salariali.
- In vista della prossima revisione della legge sull'imposizione alla fonte, la sezione Imposte ha elaborato direttive modello volte a uniformare il calcolo dell'imposta alla fonte per i cantoni che utilizzano la base mensile. Un altro gruppo svolgerà lo stesso lavoro preliminare per i cantoni che utilizzano la base annuale. Le direttive modello correggono in particolare differenze cantonali evidenziate dalla sezione Produttori di software di contabilità salariale. Tutti questi elementi sono stati considerati nella nuova Ordinanza sull'imposta alla fonte, confluendo nella versione 5.0 dello Standard salari CH (ELM).
- Il progetto «Imposta alla fonte per terzi» descrive i requisiti di tutti i soggetti partecipanti (assicuratori, AVS, SECO, casse pensioni e amministrazioni delle contribuzioni) e confluirà nell'attuazione della versione 5.0. La sezione Imposte si occupa del coordinamento e del finanziamento del progetto.
- Le casse di compensazione AVS hanno problemi con la ricezione e l'elaborazione di salari AVS negativi. Il problema è stato analizzato e discusso con la sezione Produttori di software di contabilità salariale, e il risultato è stato documentato in un rapporto Swissdec dettagliato. Per trovare una soluzione, la sezione AVS/CAF ha organizzato alcuni workshop; si punta alla soluzione definitiva con la versione 5.0. In caso di pagamenti posticipati dopo l'uscita dall'azienda, il calcolo dei contributi AVS/AD deve essere effettuato, conformemente alle direttive dell'UFAS, secondo il principio della realizzazione anche se in questi casi in tutti gli altri domini vale il mese di uscita. Questa modifica riguardante l'elaborazione dei salari potrà essere risolta solo con la versione 5.0. A occuparsi del coordinamento è la sezione AVS/CAF.
- Il team di progetto «Autenticazione delle aziende Swissdec (SUA)» ha elaborato le specifiche dettagliate insieme alla Scuola universitaria professionale di Berna. La prima attuazione dovrebbe avere luogo con lo Standard prestazioni CH (KLE). Per fare conoscere il tema, a fine 2018 e a febbraio 2019 è stato condotto un webinar online. È importante che venga compresa questa applicazione SUA protetta, che è obbligatoria anche dal punto di vista della protezione dei dati. In fase di sviluppo i membri si chiederanno certamente se questa autenticazione riguardi solo le aziende Swissdec o se a partire da questa soluzione sia possibile sviluppare un'autenticazione delle aziende a livello nazionale.
- In un'ottica di lungo termine, il nuovo Standard prestazioni CH (KLE) potrebbe non riguardare più soltanto l'infortunio e la malattia, ma anche altri diritti alle prestazioni. La sezione Prestazione è diventata operativa il 25 novembre 2018 sotto la direzione di Philippe Raemy.
- Nel 2018 si sono interrotte le attività relative alla campagna Swissdec 2016+ in quanto è stato esaurito il budget pianificato messo a disposizione dalla SECO, dall'ASA e dalla Suva. Spetta ora alle singole organizzazioni portare avanti questa campagna.
- Swissdec sostiene la collaborazione con i produttori ERP partecipando alle quattro sedute annuali della sezione. Tale coinvolgimento è stato accolto anche quest'anno molto positivamente dai partecipanti.
- La sezione Imprese e la sezione Fiduciari si sono riunite due volte ciascuna con l'assistenza di Swissdec.

«Swissdec continuerà ad avere successo se ci focalizziamo sui suoi compiti principali»

Andreas Dummermuth,
presidente della Conferenza delle casse cantonali di compensazione

Decisioni

In accordo con la sezione Produttori di software di contabilità salariale è stato stabilito il seguente piano di sostituzione delle precedenti versioni dello Standard salari CH (ELM):

- versione 2.2: valida fino al 1° dicembre 2017
- versione 3.0: valida fino al 1° dicembre 2018

In seguito a una richiesta di chiarimento sull'utilizzo delle versioni 2.2 e 3.0 presso i clienti, abbiamo trattato una proposta di nuova deliberazione in virtù della quale sarà possibile continuare a ricevere dati dalle versioni 2.2 e 3.0 fino al 30 giugno 2019. Sebbene si tratti di un numero molto esiguo di trasmissioni, non abbiamo voluto opporci.

Versione 5.0: ora prevista per il 31 ottobre 2020

La versione 5.0 nasce su iniziativa delle sezioni Imposte, Assicurazioni, AVS/AI e UST in considerazione delle nuove esigenze e disposizioni di legge intervenute. Tutte le sezioni sono state esortate a documentare le modifiche desiderate e a trasmetterle al responsabile del Servizio specializzato. È prevista un'analisi per l'ottimizzazione dei messaggi di errore con le sezioni Fiduciari e Imprese come pure con i produttori ERP. Il risultato è stato presentato alle sedute della Commissione tecnica di ottobre 2018 e di marzo 2019 e sono stati definiti i passi successivi.

I seguenti punti/quesiti devono essere ancora coordinati tra tutti i domini nell'ambito della finalizzazione:

- eProfilo e/o Dialog Message: attualmente questo dominio viene supportato dalla Suva e dagli assicuratori. eAVS/AI vogliono aspettare i risultati.
- Mutazioni: nell'ambito di questa applicazione nella parte LPP, utilizzabile per l'amministrazione presso le singole persone, i destinatari che gestiscono dati di singole persone non manifestano alcuna esigenza in particolare.
- Check ELM: in quali domini è possibile migliorare la qualità dei dati con un check ELM prima della trasmissione vera e propria dei dati mediante una plausibilizzazione?

Pianificazione della versione 5.0: attuazione (stato: 1° marzo 2019)

- 15.10.2019: approvazione della Commissione tecnica
- 1.11.2019: la versione «Final» viene approvata e diventa operativa
- 1.1.2020: inizio dell'implementazione da parte dei produttori ERP
- 1.1.2021: avvio della produzione

Versioni valide

Versione principale	Stato produzione	AVS, CAF	LAINF, LAINFC, IGM	LPP	Certificato di salario	Rilevazione della struttura dei salari	Imposta alla fonte	Valida dal
5.0	Proposal Attuazione/utilizzo							1.10.2019 1.1.2021
4.0	Final	<input checked="" type="checkbox"/>	<input checked="" type="checkbox"/>	<input checked="" type="checkbox"/>	<input checked="" type="checkbox"/>	<input checked="" type="checkbox"/>	<input checked="" type="checkbox"/>	21.5.2013
3.0	Deprecated 2015 Deleted 1.7.2019	<input checked="" type="checkbox"/>	<input checked="" type="checkbox"/>	<input checked="" type="checkbox"/>	<input checked="" type="checkbox"/>	not accepted*		18.12.2009
2.2	Deprecated 2015 Deleted 1.7.2019	<input checked="" type="checkbox"/>	<input checked="" type="checkbox"/>		<input checked="" type="checkbox"/>	not accepted*		1.10.2006
2.1	Deprecated 2012 Deleted 2013	<input checked="" type="checkbox"/>	<input checked="" type="checkbox"/>		<input checked="" type="checkbox"/>			1.12.2005

* Da dicembre 2014 l'UST rigetta i dati delle versioni 2.2 e 3.0.

Supporto Swissdec

La ricerca di nuove trasmissioni ELM è continuata con successo nell'esercizio 2018 e le applicazioni aumentano costantemente.

Indirizzamento

Il corretto indirizzamento dei destinatari di dati salariali rimane difficile:

- Nel 2018 il numero dei destinatari finali è aumentato ulteriormente (199 istituzioni e 246 domini connessi al distributore).

Come supporto per le imprese e i produttori ERP, su www.swissdec.ch/it/destinatari-dei-dati sono disponibili liste PDF ed Excel dei destinatari di dati salariali.

Prossime attività

- Pianificazione e applicazione della versione 5.0 sulla base delle modifiche legislative e delle richieste di modifica entro il 31 ottobre 2019: le fasi di preparazione e di rielaborazione si svolgono in seno alle rispettive sezioni. Gli incarichi sono stati inoltrati ai responsabili delle sezioni. Le richieste di modifica con finanziamento devono essere disponibili entro il 26 marzo 2019 ed essere descritte nel dettaglio entro fine ottobre 2019.
- Standard prestazioni CH (KLE): prima certificazione KLE di produttori ERP e trasmissione in ambiente produttivo alle prime assicurazioni (base) entro fine 2019.
- Progetto Autenticazione delle aziende Swissdec (SUA): finalizzazione della specifica dettagliata insieme alla Scuola universitaria professionale di Berna e avvio dell'attuazione mediante la produzione KLE.
- Continuazione della formazione sulla protezione dei dati in occasione delle sedute della Commissione tecnica.
- Organizzazione e svolgimento della Conferenza delle sezioni che si deve tenere due volte l'anno in virtù delle decisioni prese nell'ambito della strategia.
- Meeting della Commissione tecnica il 15 ottobre 2019 e il 24 marzo 2020 a Lucerna.

Conferenza di tutte le sezioni

Il 5 settembre 2018, alla nona Conferenza delle sezioni di Swissdec, rappresentate dai relativi esperti, sono stati trattati i seguenti temi:

- attività in corso della Commissione specialistica
- versioni dei destinatari finali e processi incl. eProfilo
- Forum Swissdec retrospettiva/futuro
- aspetti giuridici: modifiche a livello legislativo/adequamento in materia di protezione dei dati

- stato ed esperienze con la versione 4.0 e pianificazione versione 5.0
- si è svolto un coordinamento con le sezioni per i dettagli della versione 5.0 (tutti i responsabili delle sezioni hanno fornito informazioni sullo stato della propria sezione)
- presentazione delle raccomandazioni emerse dall'audit di mantenimento SQS per GoodPriv@cy® e OCPD del 12 e 13 giugno 2018
- verifica annuale delle leggi e delle ordinanze
- stato dei progetti Conferma imposta alla fonte, Imposta alla fonte per terzi, Autenticazione delle aziende Swissdec (SUA), Standard prestazioni CH (KLE) e Bilancio elettronico

Aspetti giuridici

- Misure relative alla protezione dei dati Con la revisione della Legge federale sulla protezione dei dati (LPD), la sicurezza dei dati acquisirà un'importanza ancora maggiore. Il disegno di legge impone il rispetto dei requisiti minimi previsti a tale riguardo. Pertanto l'Autenticazione delle aziende Swissdec (SUA) per lo Standard prestazioni CH (KLE) è obbligatoria e dovrebbe essere presa in considerazione nell'ambito del perfezionamento di standard esistenti. Si consiglia quindi di integrare la SUA nella versione 5.0 dello Standard salari CH (ELM).
- Applicazione della nuova LSCPT L'Associazione Swissdec va presumibilmente qualificata come fornitore di prestazioni derivate dai servizi di telecomunicazione, ma non soddisfa gli elevati requisiti per gli obblighi di registrazione e di osservazione ampliati. Secondo la nuova LSCPT, non deve quindi fare altro che sottoporsi alle verifiche del Servizio e trasmettere le necessarie informazioni.

Modifiche di legge

Le variazioni giuridiche dovute a modifiche di legge o simili influenzano lo standard e vanno notificate, per ciascun dominio, alla Commissione tecnica (info@swissdec.ch).

- Le seguenti leggi sono in corso di revisione:
 - Legge sulla protezione dei dati
 - Legge sull'imposizione alla fonte

Sezione AVS/CAF

- Esame delle direttive sui pagamenti posticipati del salario A ottobre 2016 Swissdec ha ricevuto una lettera dell'UFAS contenente l'invito ad applicare in modo completo le direttive sulla riscossione dei contributi nell'AVS/AI e nelle IPG (direttive DRC). La richiesta riguardava l'applicazione sistematica del principio di realizzazione nei programmi di contabilità salariale – in conformità alle direttive adeguate – a partire dal 1° gennaio 2016. Tra la fine del 2017 e l'inizio del 2018, i rappresentanti della Commissione Contributi, delle casse di compensazione, dell'eAVS/AI (gruppo responsabile della manutenzione dello Standard salari CH (ELM)), di Swissdec e dei produttori ERP hanno partecipato a workshop intensi e costruttivi. Sulla base di 22 esempi tecnici, Swissdec ha elaborato un piano finalizzato ad analizzare nel dettaglio la situazione nei programmi di contabilità salariale e a illustrare la problematica della gestione di questi programmi, soffermandosi in particolare anche sulle divergenze rispetto ad altri domini come LAINF e IGM. Si è giunti a identificare un approccio risolutivo che migliorerebbe la gestione delle direttive. Tale miglioramento non sarebbe però uniforme; in 7 dei 22 esempi sussisterebbe ancora una differenza rispetto al calcolo previsto dalle direttive DRC. È inoltre emerso che una cassa di compensazione ha ricevuto un'opposizione di un datore di lavoro contro il calcolo dell'AD secondo il principio di realizzazione. Il gruppo di lavoro ha deciso di aspettare la decisione in merito, in quanto potrebbe influenzare notevolmente l'adeguamento nei programmi di contabilità salariale. In occasione della riunione del 25 giugno 2018, l'UFAS è stato informato dai membri della Commissione Contributi in merito ai risultati intermedi. Tutti i soggetti che hanno preso parte alla discussione si sono dichiarati d'accordo ad aspettare che si chiarisca definitivamente la situazione giuridica prima di avviare i passi successivi. È quindi necessario attendere l'esito della procedura di opposizione e dell'eventuale procedura di ricorso. Da allora non si è più registrata alcuna novità in merito a questo tema. La questione rimane quindi in «stand-by».

- Requisiti per il futuro Standard salari CH (ELM) versione 5.0 Nel corso del 2018 la sezione AVS/CAF ha discusso lungamente sul perfezionamento dello Standard salari CH (ELM) in vista della futura versione 5.0. I vari requisiti sono stati registrati, classificati in ordine di priorità in riferimento all'utilità per le casse di compensazione nonché per le aziende e i fiduciari e infine sono stati trasmessi a Swissdec a scopo di analisi e valutazione. Nell'ambito di workshop congiunti con Swissdec sono state discusse e ulteriormente perfezionate proposte di soluzione per la futura applicazione. A gennaio 2018 l'elenco provvisorio dei requisiti per lo Standard salari CH (ELM), versione 5.0, era così composto:
 - check ELM per salari negativi: attraverso verifiche il più possibile automatizzate nei programmi di contabilità salariale si intende evitare che vengano trasmessi salari negativi alle casse, al fine di ridurre al minimo lunghi e onerosi accertamenti a posteriori tra le casse e le aziende/i fiduciari. Le correzioni devono essere effettuate direttamente nei programmi di contabilità salariale (in fase di registrazione o prima dell'invio).
 - gli assicuratori LAINF/LPP devono essere notificati: ulteriore automatizzazione mediante la notifica degli assicuratori attraverso lo Standard salari CH (ELM) – abbandono dei processi cartacei.
 - integrazione del cantone di lavoro nella notifica EMA: ciò consente la verifica automatizzata di situazioni specifiche presso le casse di compensazione, ad es. per il controllo del diritto agli assegni familiari.
 - convalida delle cifre di controllo dei numeri degli assicurati: miglioramento della qualità dei dati.
 - assistenza ai datori di lavoro che eseguono i conteggi attraverso lo Standard salari CH (ELM): ciò consente una fatturazione automatizzata per le casse che offrono questa procedura.
 - ulteriori ottimizzazioni nello Standard salari CH (ELM), schema XML: IDI obbligatorio, eliminazione di campi non necessari, convalida delle durate contributive.

È implicito che il calcolo dei contributi in conformità alle direttive per il pagamento posticipato dei salari rimanga uno dei requisiti, ma come già spiegato va sottoposto a una nuova verifica in presenza di nuove conoscenze o decisioni.

La sezione AVS/CAF non pone alcun requisito per lo Standard salari CH (ELM), versione 5.0, relativamente ai seguenti temi:

- Autenticazione delle aziende Swissdec (SUA): finché l'autenticazione delle aziende Swissdec (SUA) non genera spese supplementari e le notifiche annuali dei salari con lo Standard salari CH (ELM) non vengono in alcun modo ostacolate, è pensabile estendere l'autenticazione delle aziende Swissdec ai domini AVS e CAF per i destinatari finali. L'adesione di un datore di lavoro alla SUA verrebbe gestita mediante lo Standard prestazioni CH (KLE). L'introduzione della SUA nello Standard salari CH (ELM) non deve comportare alcuna connessione dei domini AVS e CAF allo Standard prestazioni CH (KLE). Nell'ambito di un workshop con Swissdec tenutosi il 14 febbraio 2019 si sono ottenuti risultati intermedi positivi a tale riguardo. Restano ancora alcuni punti da trattare e chiarire.
- «Dialog Message»: non si registrano requisiti nei domini AVS e CAF. Qualora la procedura «Dialog Message» venisse impiegata nello Standard salari CH (ELM) (in altri domini), non devono insorgere costi per i domini AVS e CAF, e questi ultimi non devono essere connessi allo Standard prestazioni CH (KLE).

Sezione Assicurazioni

- Questa sezione è responsabile, tra le altre cose, per la regolare gestione dell'«end-to-end» Management, anche nell'ottica di un efficiente supporto clienti. Per la registrazione dei dati di base di un contratto di assicurazione ai fini della trasmissione dei dati salariali viene messo a disposizione dei clienti un «profilo assicurativo». Questa procedura rimane complessa sul fronte della disponibilità all'atto dell'integrazione dei dati salariali in un software di contabilità salariale certificato Swissdec. Grazie alla maggiore affinità dei clienti nei confronti dei processi digitali, a breve si potrà mettere a disposizione il profilo in formato elettronico. Le prime analisi a favore di una soluzione digitale sono state condotte nell'ambito dei lavori riguardanti l'«eProfilo» o della procedura «Dialog Message».
- Dalla fase di dichiarazione 2018 sono emerse molte piccole discrepanze dovute soprattutto all'inosservanza delle istruzioni relative alla registrazione e alla trasmissione dei dati dei profili. Tali discrepanze vanno evitate, per cui ci rendiamo conto che diventa impellente la necessità di allestire i profili in formato digitale.

- Il team centrale degli assicuratori verifica regolarmente, anche più volte l'anno, come evolve l'applicazione, quali feedback inviano gli utenti e quali attività e progetti vanno gestiti per tempo al fine di poter rispettare le disposizioni e le tempistiche. Si sono quindi tenuti dieci incontri del team centrale. I coordinatori degli assicuratori, oltre ad aver partecipato alla riunione della sezione e al Forum 2018, si sono scambiati pareri anche in occasione di un meeting di lavoro.
- La sezione si è allargata e ora, oltre alla Suva, comprende 20 assicuratori che offrono le soluzioni LAINF, LAINFC e assicurazione malattia collettiva di indennità giornaliera, nonché due assicuratori che sostengono le attività LPP.
- Nell'ambito dei lavori relativi alla strategia 2020–2022 i rappresentanti della sezione hanno partecipato a vari workshop rappresentando così anche gli altri assicuratori.
- Per quanto riguarda i requisiti per la notifica dei dati salariali relativi ai prodotti Non vita non sono intervenuti cambiamenti. Anche la revisione LAINF, entrata in vigore il 1° gennaio 2017, non ha influito in alcun modo sulla notifica dei dati salariali, fatto confermato anche con le trasmissioni.
- I lavori relativi allo Standard salari CH (ELM), versione 5.0, sono progrediti; non sembrano comunque urgenti modifiche a livello di dati salariali. Le criticità emergono in relazione alle nuove soluzioni tecniche come «eProfilo», «Dialog Message» o alla soluzione SUA (autenticazione delle aziende Swissdec) che rappresenta un'applicazione obbligatoria in KLE.

Sezione Statistica (UST)

A causa delle difficoltà riscontrate nello svolgimento della rilevazione della struttura dei salari (RSS) 2016, l'UST e Swissdec hanno deciso di completare le direttive Swissdec sullo Standard salari CH (ELM), versione 4.0, con un allegato. Questo documento descrive, fra le altre cose, i processi UST del trattamento dei dati e le misure atte a evitare le principali fonti di errori e riporta le regole rilevanti del Quality-Report dell'UST.

A fine 2017 l'UST ha comunicato a Swissdec tutte le regole utilizzate per la convalida della RSS.

«ELM semplifica e velocizza il conteggio dell'imposta alla fonte»

Jakob Rüttsche,
presidente della Conferenza svizzera delle imposte

In occasione di varie sedute tenutesi nel 2018, i rappresentanti dell'UST e di Swissdec hanno analizzato e documentato tutte le regole. I risultati e le conclusioni tratti da questi incontri sono stati poi presentati alla sezione Produttori ERP. L'allegato è stato completato a fine 2018 e messo a disposizione dei produttori ERP. Tuttavia, le misure indicate nell'allegato non soddisfano completamente i requisiti del concetto RSS. Queste ultime potranno essere attuate soltanto con la versione 5.0 dello Standard salari CH (ELM).

Oltre alle regole rilevanti e ai processi di trattamento dei dati, questo documento mette in evidenza, fra le altre cose, che una trasmissione dei dati effettuata con successo non garantisce ancora un'elevata qualità dei dati. Dopo la convalida, i dati pervenuti all'UST vengono anche sottoposti a un controllo incrociato della plausibilità; di conseguenza è possibile che emergano richieste di chiarimento anche in un momento successivo.

La stesura dell'allegato alle direttive ha richiesto più tempo del previsto, pertanto i lavori finalizzati a soddisfare i requisiti posti dall'UST in riferimento alla versione 5.0 hanno subito un ritardo. All'inizio del 2019 prosegue l'analisi dei requisiti per altre statistiche dell'UST. Nell'ambito di questa verifica del potenziale, assumono un ruolo centrale i test condotti presso aziende o amministrazioni selezionate con una versione di prova dello Standard salari CH (ELM), versione 5.0. Soltanto in questo modo è possibile garantire la necessaria qualità dei dati e una trasmissione senza problemi.

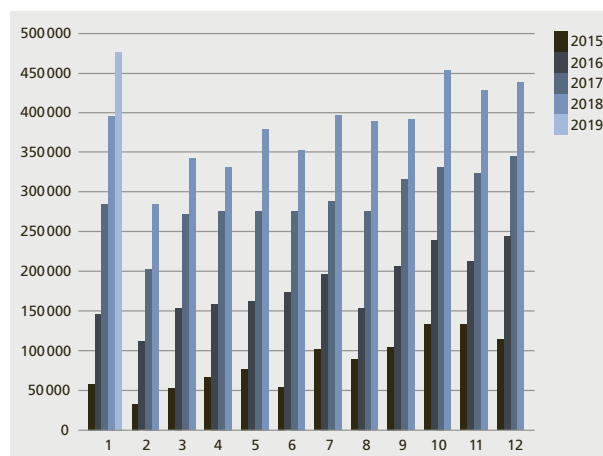
Sezione Imposte (certificato di salario, imposta alla fonte)

La sezione Imposte coordina e gestisce per conto della Conferenza svizzera delle imposte (CSI) il funzionamento e il perfezionamento della procedura uniforme di notifica dei salari (ELM) per i certificati di salario (ELM-CS) e l'imposta alla fonte (ELM-IF). La sezione è composta dai rappresentanti delle amministrazioni cantonali delle contribuzioni, dell'Amministrazione federale delle contribuzioni, dell'Associazione Swissdec, dei gruppi di lavoro CSI relativi al certificato di salario e all'imposta alla fonte nonché della sezione CH-Meldewesen Steuern. La direzione operativa è supportata da AWK Group AG.

- Svolgimento dell'attività
L'attività di Imposte ELM si è svolta in maniera stabile e senza limitazioni tecniche, anche in presenza di volumi costantemente crescenti. L'utilizzo dell'infrastruttura e la collaborazione tra mittenti di dati salariali, distributori e destinatari di dati hanno dato buoni risultati.

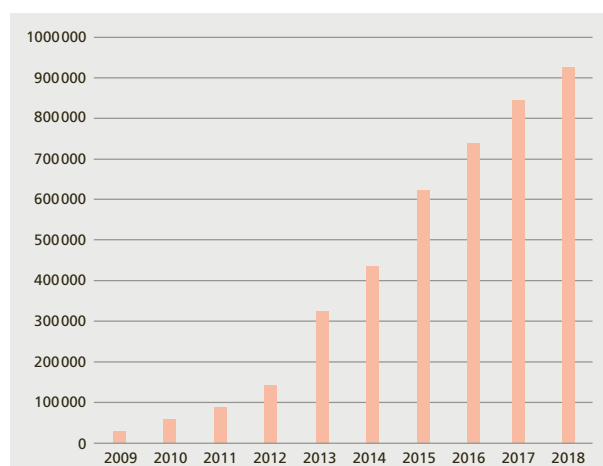
- Il grafico «Conteggio dell'imposta alla fonte» mostra l'incremento sempre notevole della struttura quantitativa in ambito ELM-IF. Nel 2018, ad esempio, sono stati inviati ogni mese conteggi dell'imposta alla fonte per circa un terzo di persone in più rispetto all'anno precedente.

Conteggio dell'imposta alla fonte: persone i cui dati vengono trasmessi ogni mese



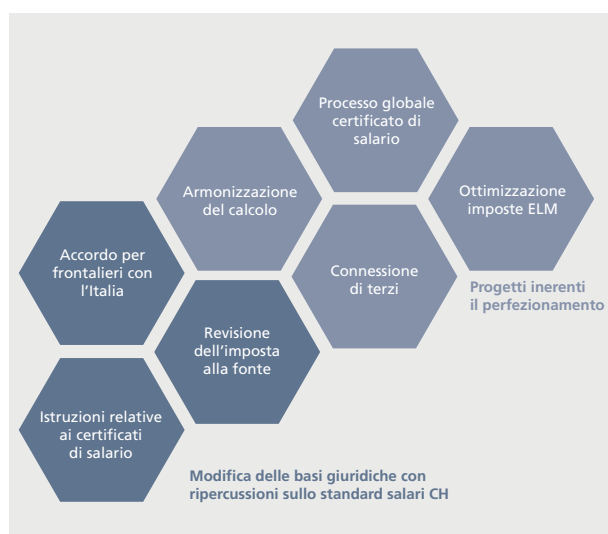
- Il grafico «Numero totale di certificati di salario» mostra che anche la soluzione ELM-CS, che consente di inviare i certificati di salario direttamente dal software di contabilità salariale, è da diversi anni molto affidabile. Nel 2018 sono stati trasmessi ai cantoni con obbligo di dichiarare i salari circa 840 000 certificati di salario.

Numero totale di certificati di salario: certificati di salario trasmessi ogni anno



- **Attuazione dell'inasprimento delle regole di plausibilizzazione in ELM-IF dal 1° gennaio 2019**
Per le persone soggette ad imposta alla fonte, sposate o conviventi in un'unione domestica registrata, il conteggio dell'imposta alla fonte deve contenere anche dati relativi al partner. Il distributore Swissdec prevede regole di plausibilizzazione per verificare che tali dati siano presenti. Quando sono state introdotte le regole di plausibilizzazione a giugno 2015, è stato definito un periodo transitorio fino al 31 dicembre 2017 che prevedeva la possibilità di inviare conteggi dell'imposta alla fonte anche in mancanza dei dati del partner con la ricezione di un avviso da parte dell'azienda (SSL) al momento della trasmissione. Era stata prevista un'eccezione per i conteggi dell'imposta alla fonte contenenti avvisi di adesione o modifica, che non comportavano l'invio della notifica in mancanza dei dati del partner neanche durante il periodo transitorio. Per venire incontro alle aziende, il 15 novembre 2017 il Consiglio della CSI ha prorogato il periodo transitorio di un anno fino al 31 dicembre 2018. Al termine della proroga, ossia a partire dal 1° gennaio 2019, non possono più essere trasmesse notifiche ELM per conteggi dell'imposta alla fonte privi di dati sul partner.
- **Ulteriori sviluppi in materia di ELM-CS e ELM-IF**
La seguente panoramica mostra le modifiche previste per la versione 5.0 dello Standard salari CH nei domini ELM-CS e ELM-IF.
- **Revisione dell'imposizione alla fonte**
L'obiettivo della riforma è eliminare la disparità di trattamento tra le persone assoggettate all'imposta alla fonte e le persone tassate secondo la procedura ordinaria. L'applicazione della legge sulla revisione dell'imposizione alla fonte del reddito da attività lucrativa e dell'ordinanza completamente riveduta sull'imposta alla fonte esige importanti lavori da parte dei cantoni, dei datori di lavoro e nel dominio ELM-IF. Affinché gli attori coinvolti possano avere tempo sufficiente per apportare i necessari adeguamenti, le novità relative all'imposta alla fonte entreranno in vigore il 1° gennaio 2021.
- **Armonizzazione dei calcoli**
La revisione dell'imposizione alla fonte punta ad armonizzare i conteggi relativi all'imposta in questione. Il Consiglio della CSI ha incaricato i cantoni di elaborare direttive modello volte a uniformare il calcolo dell'imposta alla fonte. All'interno di una circolare dell'AFC sono state precisate queste modalità di calcolo su base mensile e annuale. Si è proceduto inoltre ad analizzare le conseguenze sulla struttura dei dati in ambito ELM-IF. Le regole di calcolo armonizzate devono confluire nella versione 5.0 ed essere sottoposte a nuova verifica nell'ambito della certificazione dei sistemi ERP. In questo modo si prevede un aumento della qualità dei conteggi dell'imposta alla fonte.
- **Connessione di terzi**
I terzi, tra cui rientrano le casse di disoccupazione, la Suva, le assicurazioni malattie e contro gli infortuni private e gli istituti di previdenza professionale, devono conteggiare le imposte alla fonte per le prestazioni erogate direttamente ai beneficiari. Il progetto per la connessione di terzi è finalizzato a consentire a terzi, con l'introduzione dello Standard salari CH (ELM), versione 5.0, di gestire in formato elettronico la procedura di imposizione alla fonte mediante ELM-IF.
- **Istruzioni relative ai certificati di salario**
A seguito degli adeguamenti apportati ad alcune basi legali come la FAIF, il 1° gennaio 2016 è stata pubblicata una nuova versione delle istruzioni per la compilazione del certificato di salario e dell'attestazione delle rendite. Nello Standard salari CH (ELM), versione 4.0, questi requisiti sono stati provvisoriamente soddisfatti mediante l'utilizzo di campi di testo libero. Per la versione 5.0 questa soluzione transitoria viene rimpiazzata da adeguamenti minimi allo schema XML di ELM-CS.
- **Processo globale relativo al certificato di salario**
Il progetto include da un lato l'introduzione di codici a barre multipli in quanto il codice a barre 2D presente

Ulteriori sviluppi in materia di ELM-CS e ELM-IF



«Si parla tanto di progresso e snellimento, Swissdec ha la soluzione»

Roger Schönenberger, BGT Schönenberger Grolimund AG

sul certificato di salario o sull'attestazione delle rendite è troppo limitato per riprodurre tutti i dati.

- Dall'altro, comprende però anche la trasmissione di singoli certificati di salario e attestazioni delle rendite corretti nonché l'avvicinamento del processo relativo al certificato di salario a quello riguardante l'imposta alla fonte con l'introduzione di una ricevuta.
- Accordo sui lavoratori frontalieri con l'Italia
L'accordo sui lavoratori frontalieri con l'Italia prevede uno scambio di informazioni relativamente ai frontalieri tra l'Italia e la Svizzera. Nello Standard salari CH (ELM) occorre garantire che i cantoni interessati ricevano tutte le informazioni necessarie sui frontalieri con i conteggi dell'imposta alla fonte trasmessi attraverso lo Standard salari CH (ELM). L'accordo è stato parafato, ma non è ancora chiaro quando verrà sottoscritto ed entrerà in vigore.
- Ottimizzazione Imposte ELM
Sono previsti piccoli adeguamenti alle direttive Swissdec e alla struttura dei dati di ELM-IF e ELM-CS per promuovere il miglioramento dello Standard salari CH (ELM).

Sezione Prestazione

Il progetto Standard prestazioni CH (KLE) si è ufficialmente concluso nell'autunno 2018. È stata fondata la sezione Prestazione, che si è già riunita in occasione delle prime due sedute. Nel 2019 gli incontri avranno cadenza trimestrale. La sezione è composta dalle assicurazioni finora rappresentate:

- AXA
- Suva
- Visana
- Zurich

Della sezione fa parte anche un rappresentante di HRM-Systems, che in futuro intende proporre a sua volta lo scambio dei dati nell'ambito dello Standard prestazioni CH (KLE).

In linea di principio, sono invitati a partecipare alla sezione tutti gli assicuratori interessati nonché quelli che intendono garantire la capacità di ricezione e contribuire al perfezionamento dello Standard prestazioni CH (KLE). Il maggiore utilizzo di questo standard consentirà la crescita della sezione Prestazione, che svolge due compiti fondamentali: garantire la diffusione sul mercato e il miglioramento qualitativo dello Standard prestazioni CH (KLE).

Sezione Produttori di software di contabilità salariale

La sezione si è riunita in quattro sedute nelle seguenti date: il 26 aprile, il 28 agosto, il 27 novembre 2018 e il 19 febbraio 2019.

Le sedute sono state presiedute da Fritz Meyer-Brauns (Oracle), che è stato affiancato da Ernst Stalder (direttore dell'Associazione Swissdec) e da Christoph Rothenbühler (responsabile della Commissione tecnica).

La sezione al completo ha partecipato al Forum Swissdec 2018 e ha inviato dei suoi rappresentanti all'assemblea sociale, nella Commissione tecnica e nella Commissione specialistica nonché ad alcuni workshop specifici sui temi «eProfilo» e «Salario AVS negativo».

- Partecipazione finanziaria da parte dei produttori ERP
Circa 100 produttori ERP hanno sottoscritto il contratto di certificazione impegnandosi a versare dal 2018 (e fino al 2021 incluso) un contributo pari a 4000 franchi all'anno ciascuno. In questo modo la partecipazione finanziaria diretta per un totale annuo di 400000 franchi corrisponde ai contributi dei membri dell'Associazione. I produttori ERP raccomandano in contropartita l'elezione di un loro rappresentante con voto consultivo all'interno del Consiglio.
- Ufficio federale di statistica – modifiche per la rilevazione della struttura dei salari RSS presso il destinatario finale
Lo svolgimento della rilevazione della struttura dei salari (RSS) 2018 con la versione 4.0 dello Standard salari CH (ELM) intende migliorare la qualità dei dati rispetto alla RSS 2016. La ricerca di una soluzione ha richiesto più tempo di quanto previsto inizialmente. Pertanto l'allegato alle direttive Swissdec è stato messo a disposizione dei produttori ERP solo a fine dicembre 2018. A causa di questo ritardo i tempi per garantire un'attuazione adeguata nelle imprese si fanno molto stretti. I produttori ERP consigliano di effettuare un controllo della plausibilità in ViewGen.
- Standard salari CH (ELM), versione 5.0
I produttori ERP considerano questi temi prioritari per la versione 5.0:
 - eProfilo
 - ampliamenti Viewgen
 - acquisizione di ulteriori statistiche UST nello Standard salari CH (ELM)
 - chiarimento del pagamento del salario per gli anni precedenti

- **Salari AVS negativi (e pagamenti per gli anni precedenti in generale)**
Dopo ulteriori colloqui con i rappresentanti della sezione AVS/CAF, i produttori ERP si sono accordati su una soluzione per la notifica dei salari negativi. Quest'ultima verrà realizzata con la versione 5.0. Per quanto riguarda il calcolo, in particolare dei salari AVS in caso di pagamenti per l'uscita dell'anno precedente, vi è discrepanza tra le direttive Swissdec e i requisiti dell'UFAS. Su richiesta dei produttori ERP, la sezione AVS/CAF ha pubblicato la nota «Direttive per il pagamento posticipato dei standard salari-CH (ELM)».
- **Verifica dell'imposta alla fonte: bozza della circolare**
I produttori ERP hanno verificato nel dettaglio la bozza e riferito agli autori, per il tramite della sezione, le proposte di miglioramento in versione consolidata.
- **Progetto KLE**
Il programma di incentivi della Suva per i produttori ERP disposti a partecipare alla fase pilota con finanziamento iniziale è stato accolto positivamente dai produttori ERP. I primi produttori ERP stanno applicando lo Standard e hanno acconsentito alle scadenze predefinite.

Sezione LPP

Come previsto, ai fini di un'ottimizzazione ci si è rivolti a persone interessate nell'ambito della previdenza professionale. In tale contesto è emerso che il fatto di rendere opzionale il dominio LPP nello Standard salari CH (ELM), versione 4.0, ha disincentivato i produttori ERP, riportando le soluzioni individuali al centro dell'attenzione dei destinatari finali.

Oltre alle società di assicurazione AXA e Swiss Life, ha aderito alla fase pilota per il 2018 anche la ICR Informatik AG in veste di fornitore di soluzioni per casse pensioni insieme alla Cassa Pensione SHP.

Le ottimizzazioni pensate per lo Standard salari CH (ELM), versione 5.0, con la LPP integrata sono arrivate a un punto morto a causa della mancanza di partecipanti. Insieme alle soluzioni tecniche come l'«eProfilo» o l'«autenticazione delle aziende Swissdec (SUA)», si garantirebbe ai mittenti dei dati e ai destinatari finali un'offerta interessante per lavorare in maniera efficiente.

Nel 2019 la sezione LPP si impegnerà affinché la LPP rimanga nello Standard salari CH (ELM), cercando soprattutto di incrementare il numero dei destinatari di dati LPP.

Sezione Fiduciari

La sezione Fiduciari si è riunita in due sedute l'11 aprile e il 19 settembre 2018.

Le sedute sono state presiedute da Michael Markworth con l'assistenza di Ernst Stalder (direttore Swissdec).

In occasione di questi incontri i partecipanti della sezione Fiduciari sono stati informati sulle ultime novità relative allo Standard salari CH (ELM), versione 5.0, e allo Standard prestazioni CH (KLE).

Nel 2018 si è aggiunta la seguente fiduciaria:

- ADP (leader mondiale nella gestione dei salari e delle risorse umane)

I partecipanti hanno comunicato ciò che secondo loro andrebbe ottimizzato nello Standard salari CH (ELM):

- In generale si sono verificati meno problemi rispetto al 2017.
- Lo Standard salari CH (ELM), in linea di massima, continua ad agevolare notevolmente la dichiarazione dei salari rispetto ad altre soluzioni.
- I fiduciari e le aziende ricevono i conteggi sempre più velocemente.
- Sarebbe auspicabile una posizione più uniforme dei destinatari in merito al tema dello Standard salari CH (ELM).
- La creazione dei profili ELM non avviene ancora ovunque con la stessa velocità e facilità.

- **Assicurazioni**

I broker assicurativi non supportano ancora in modo sufficiente il processo relativo allo Standard salari CH (ELM). Non tutte le assicurazioni sono in grado di gestire il processo ELM. Se anche le ultime potessero conformarsi, i fiduciari ne otterrebbero un enorme sgravio.

- **Casse di compensazione**

Nel complesso, la dichiarazione dei salari alla nuova piattaforma AVSeasy ha funzionato bene. Come di consueto, è necessario un periodo di transizione prima che tutti vengano a conoscenza delle nuove procedure e le applichino. È stato complicato reperire gli accessi/le autorizzazioni presso le rispettive aziende per consentire alle fiduciarie di approvare la dichiarazione dei salari mediante AVSeasy.

- **Imposta alla fonte**

Il processo relativo all'imposta alla fonte funziona molto bene se vengono forniti tutti i dati. Gli uffici delle imposte alla fonte inviano feedback in tempi sempre più rapidi.

«La trasmissione elettronica dei dati con Swissdec è uno strumento efficace per alleggerire gli oneri amministrativi delle imprese»

Marie-Gabrielle Ineichen-Fleisch,
segretaria di Stato e direttrice della SECO, membro del Comitato direttivo del Governo elettronico in Svizzera

- LPP
La gestione della LPP attraverso lo Standard salari CH (ELM) rappresenterebbe un ulteriore, considerevole sgravio.

Sezione Imprese

La sezione Imprese si è riunita in due sedute il 13 marzo e il 28 settembre 2018. Le sedute sono state presiedute da Michael Markworth con l'assistenza di Ernst Stalder (direttore Swissdec).

In occasione di questi incontri i partecipanti della sezione Imprese sono stati informati sulle ultime novità relative allo Standard salari CH (ELM), versione 5.0, e allo Standard prestazioni CH (KLE).

Nel 2018 si è aggiunta la seguente società:

- Federazione delle cooperative Migros

I partecipanti hanno comunicato ciò che secondo loro andrebbe ottimizzato nello Standard salari CH (ELM):

- In generale si sono verificati meno problemi rispetto al 2017.
 - Lo Standard salari CH (ELM), in linea di massima, continua ad agevolare notevolmente la dichiarazione dei salari rispetto ad altre soluzioni.
 - Le aziende ricevono i conteggi sempre più velocemente.
 - La comunicazione dei singoli destinatari non presenta la stessa qualità ovunque. Talvolta non è chiaro quali dati vadano registrati nel sistema ERP.
- Casse di compensazione Il passaggio a AVSeasy ha richiesto un periodo di transizione, dopo il quale tutto ha funzionato ottimamente presso la maggior parte dei membri.
 - Imposta alla fonte Grazie allo Standard salari CH (ELM), in alcuni cantoni, il tempo che intercorre tra la dichiarazione dei salari e la ricezione del conteggio si è notevolmente ridotto.

Presentazione dei conti

Consuntivo dell'Associazione dal 1° gennaio 2018 al 31 dicembre 2018

Il consuntivo dell'Associazione si chiude in pareggio con un esiguo utile di 5203.60 franchi.

Il Consiglio aveva deciso che nel 2018 si sarebbe dovuto pareggiare il preventivo. Gli straordinari risultati ottenuti con la versione 4.0 e la contemporanea integrazione del conteggio dell'imposta alla fonte hanno continuato a far crescere la domanda di certificazioni, consulenze e supporto. Nel 2018 sono state portate a termine con successo 27 nuove certificazioni Swissdec. Anche la nuova release del distributore con l'ambiente di prova, la gestione delle release e il rinnovo del marchio di qualità OCPD per la protezione dei dati sono stati attuati con successo senza superare i limiti indicati nel budget.

Le consulenze e le certificazioni per lo Standard salari CH (ELM) sono risultate più dispendiose di quanto preventivato (CHF 608 352.79, +22 per cento rispetto al budget senza considerare l'accantonamento pari a CHF 210 000).

La manutenzione e il supporto dello Standard salari CH (ELM) (CHF 739 834.54, +30 per cento), così come le spese di gestione e amministrazione (CHF 247 357.10, +88 per cento), hanno generato costi superiori a quelli previsti. La gestione del distributore è stata leggermente meno dispendiosa rispetto al preventivo (CHF 630 958.04, -3 per cento). Le spese di gestione e amministrazione sono risultate più onerose dato il trasferimento di ulteriori compiti, tra cui lo sviluppo della strategia con supporto esterno, dal Consiglio al Centro operativo. I contributi annuali dei produttori ERP, pari a 398 987 franchi, hanno consentito di pareggiare i conti.

Preventivo e previsioni di spesa 2019

Il contributo dei membri e il contributo prestazione di servizi dell'UST per il 2019 ammontano a 440 000 franchi inclusa IVA pari al 7,7 per cento.

Il preventivo 2019 comprende le nuove tariffe per i produttori ERP che verranno considerate nelle previsioni di spesa 2019. Per effetto del nuovo accordo a pagamento si attendono costi maggiori per il supporto ai produttori ERP.

Le previsioni di spesa 2019 includono i costi di sviluppo stimati per la versione 5.0, finanziati separatamente dai membri committenti dell'Associazione.

Preventivo 2020

Il contributo dei membri e il contributo prestazione di servizi dell'UST si attestano ora a 200 000 franchi IVA esclusa, senza considerare le prestazioni per i prodotti Standard salari CH (ELM) e Standard prestazioni CH (KLE) in conformità agli statuti. Le suddette prestazioni vengono sostenute in maniera solidale (vedere Strategia Swissdec 2020–2022 al punto Organizzazione – Consiglio, pagina 4). Il contributo prestazione di servizi erogato da tutti per lo Standard salari CH (ELM) ammonta a 208 542 franchi IVA esclusa, mentre per lo Standard prestazioni CH (KLE) (Suva e ASA) è pari a 150 000 franchi IVA esclusa.

Il preventivo 2020 include i costi di sviluppo stimati per la versione 5.0, finanziati separatamente dai membri committenti dell'Associazione.

Conto economico al 31.12.2018

in CHF

	Allegato	2018	2017
Ricavi			
Contributi dei membri		1 634 176.82	1 629 629.96
Contributi prestazione di servizi UST		408 542.25	407 407.41
Tasse annue per certificazione software di contabilità salariale		398 987.00	0.00
Contributi sviluppo eAVS/AI		5 444.60	0.00
Contributi sviluppo CSI		167 962.50	158 650.00
Contributi sviluppo UST		4 617.38	0.00
Contributi sviluppo ASA		3 108.04	0.00
Diversi contributi di sviluppo		0.00	4 629.63
Licenze/partner		0.00	1 000.00
Totale ricavi		2 622 838.59	2 201 317.00
Costi			
Consulenze e certificazioni		818 352.79	481 575.43
Dichiarazione ELM		739 834.54	697 891.26
Trasmissione ELM/distributore		630 958.04	694 424.63
Logib		0.00	11 000.00
eAVS/AI: sviluppo		5 444.60	0.00
CSI: sviluppo		167 962.50	158 181.68
UST: sviluppo		4 617.38	0.00
ASA: LAINF IGM		952.84	0.00
ASA: sviluppo LPP		2 155.20	0.00
Spese di gestione e amministrazione		247 357.10	147 360.09
Totale costi		2 617 634.99	2 190 433.09
+ utile di esercizio		5 203.60	10 883.91

Bilancio al 31.12.2018

		in CHF	
	Allegato	2018 dopo contabiliz. dell'utile	2017 dopo contabiliz. dell'utile
Attivi			
Liquidità		716 327.51	333 522.05
Crediti da forniture e prestazioni		167 962.50	179 211.45
Altri crediti a breve termine		40 880.71	29 295.80
Ratei e risconti attivi		10 061.98	0.00
Totale attivo circolante		935 232.70	542 029.30
Immobilizzazioni immateriali	2.1	3.00	3.00
Totale immobilizzi		3.00	3.00
Totale attivi		935 235.70	542 032.30
Passivi			
Debiti da forniture e prestazioni		491 131.75	334 352.89
Anticipi	2.2	110 104.59	0.00
Ratei e risconti passivi		107 816.71	196 700.36
Totale capitale di terzi a breve termine		709 053.05	531 053.25
Accantonamenti	2.3	210 000.00	0.00
Totale capitale di terzi a lungo termine		210 000.00	0.00
Patrimonio dell'Associazione		16 182.65	10 979.05
Totale capitale proprio		16 182.65	10 979.05
Totale passivi		935 235.70	542 032.30

Allegato

1. Principi

1.1 Aspetti generali

Swissdec è un'associazione con sede a Lucerna, il cui presente conto annuale è stato redatto secondo le disposizioni del diritto contabile svizzero (titolo trentesimosecondo del Codice delle obbligazioni).

2. Posizioni del bilancio e del conto economico

2.1 Immobilizzazioni immateriali

	in CHF	in CHF
Immobilizzazioni immateriali	Valore contabile 2018	Valore contabile 2017
Diritti d'autore sullo Standard salari CH (ELM)	1.00	1.00
Diritti sul marchio «Swissdec»	1.00	1.00
Diritti sul dominio www.swissdec.ch	1.00	1.00
Totale immobilizzazioni immateriali	3.00	3.00

2.2 Anticipi

Nella posizione sono compresi gli anticipi ricevuti per future spese legate al progetto eProfilo.

2.3 Accantonamenti

Dal 2020 sarà possibile ottenere la certificazione per lo Standard salari CH (ELM), versione 5.0. Per il 2020 e il 2021 si prevede quindi una spesa aggiuntiva di 300 000 franchi all'anno. Per farvi fronte, nel 2018 sono stati costituiti accantonamenti pari a 210 000 franchi.

3. Ulteriori informazioni

3.1 Collaboratori a tempo pieno

L'Associazione Swissdec non dispone di collaboratori.

3.2 Impegni eventuali

Attualmente l'Associazione lavora alla realizzazione dello Standard prestazioni CH (KLE). Secondo gli accordi contrattuali, la Suva finanzia le relative spese e prestazioni, che tuttavia dopo la conclusione del progetto verranno suddivise proporzionalmente tra gli assicuratori partecipanti. Tale progetto non comporta costi per l'Associazione Swissdec. Attualmente i costi di progetto ammontano a circa 4,4 milioni di franchi (anno precedente: 3,8 milioni di franchi).

L'Associazione potrebbe, ai sensi del contratto, dover far fronte a conseguenze finanziarie qualora durante il collaudo dello Standard prestazioni CH (KLE) emergessero difetti tali da impedire il regolare utilizzo dei risultati del lavoro. Come previsto dal contratto, l'eliminazione di questi difetti è a carico dell'Associazione. Tuttavia attualmente nessun segnale fa prevedere conseguenze finanziarie per l'Associazione, poiché le direttive dello Standard prestazioni CH (KLE) versione 1.0 sono state approvate il 23 ottobre 2017 dal Comitato direttivo del progetto e pubblicate in italiano, tedesco e francese a gennaio 2018. Nello stesso anno sono state concluse le specifiche tecniche dettagliate, compresa l'autenticazione delle aziende Swissdec (SUA), per la certificazione e la produzione.

Preventivo e previsioni di spesa 2019 e 2020, 1^a parte

in CHF

	Consuntivo 2018 netto	Preventivo 2019 netto	Previsioni 2019 netto	Preventivo 2020 netto
Ricavi				
Contributi dei membri	1 634 176.82	1 634 169.00	1 634 169.00	800 000.00
Contributi prestazione di servizi prodotto ELM	–	–	–	834 169.00
Contributi prestazione di servizi prodotto KLE	–	–	–	300 000.00
Contributi sviluppo eAVS/AI	5 444.60	75 000.00	100 000.00	100 000.00
Contributi sviluppo CSI	167 962.50	190 000.00	400 000.00	400 000.00
Contributi sviluppo UST	4 617.38	0.00	0.00	0.00
Contributi sviluppo Suva	0.00	0.00	0.00	0.00
Contributi sviluppo ASA	3 108.04	60 000.00	160 000.00	60 000.00
Contributo prestazioni di servizi UST	408 542.25	408 542.25	408 542.25	408 542.25
Contributi di sviluppo ASA prestazioni	0.00	0.00	0.00	0.00
Diversi contributi di sviluppo	0.00	0.00	0.00	0.00
Proventi licenze/partner	0.00	0.00	0.00	0.00
Produttori ERP	398 987.00	300 000.00	400 000.00	408 000.00
Interessi bancari	0.00	0.00	0.00	0.00
Totale ricavi	2 622 838.59	2 667 711.25	3 102 711.25	3 310 711.25
Costi				
Consulenze e certificazioni ELM	818 352.79	600 000.00	560 000.00	560 000.00 ¹
Consulenze e certificazioni KLE	–	–	–	40 000.00
Collaudi destinatari finali	–	–	150 000.00	150 000.00
Standardizzazione ELM	739 834.54	720 000.00	615 000.00	555 000.00
Standardizzazione KLE	–	–	0.00	257 000.00
Trasmissione ELM	630 958.04	690 000.00	581 000.00	541 000.00
Trasmissione KLE	–	–	–	40 000.00
Diversi costi di sviluppo	0.00	0.00	0.00	0.00
eAVS/AI: sviluppo	5 444.60	75 000.00	100 000.00	100 000.00
CSI: sviluppo/manutenzione	167 962.50	190 000.00	400 000.00	400 000.00
UST: sviluppo	4 617.38	30 000.00	0.00	0.00
ASA: sviluppo LAINF, LAINFC, IGM	952.84	0.00	160 000.00	60 000.00
ASA: sviluppo LPP	2 155.20	30 000.00	0.00	0.00
ASA/Suva: sviluppo prestazione	0.00	0.00	0.00	0.00
Spese di gestione e amministrazione	247 357.10	250 000.00	354 000.00	354 000.00
Progetti strategici	0.00	0.00	171 000.00	250 000.00
Totale costi	2 617 634.99	2 585 000.00	3 091 000.00	3 307 000.00
Risultato (- perdita / + utile)	5 203.60	82 711.25	11 711.25	3 711.25

¹ I costi aggiuntivi a partire dal 2020 vengono coperti con gli accantonamenti.

Preventivo e previsioni di spesa 2019 e 2020, 2^a parte

in CHF

	Consuntivo 2018 netto	Preventivo 2019 netto	Previsioni 2019 netto	Preventivo 2020 netto
Ricavi per membro o partner (escl. IVA)				
Contributi dei membri/Contributi prestazione di servizi prodotto ELM + KLE				
Contributo dei membri eAVS/AI + prodotto ELM	408 542.25	408 542.25	408 542.25	408 542.25
Contributo dei membri CSI + prodotto ELM	408 542.25	408 542.25	408 542.25	408 542.25
UST (contributo + prodotto ELM)	408 542.25	408 542.25	408 542.25	408 542.25
Contributo dei membri ASA + prodotto ELM + prodotto KLE	408 542.25	408 542.25	408 542.25	558 542.25
Contributo dei membri Suva + prodotto ELM + prodotto KLE	408 542.25	408 542.25	408 542.25	558 542.25
Contributi prestazione di servizi				
Progetto eAVS/AI (stima)	5 444.60	75 000.00	100 000.00 ²	100 000.00 ²
Progetto CSI (stima)	167 962.50	190 000.00	400 000.00	400 000.00
Progetto UST (stima)	4 617.38	0.00	0.00	0.00
Progetto ASA (stima)	3 108.04	60 000.00	160 000.00	60 000.00
Progetto Suva (stima)	0.00	0.00	0.00	0.00
Produttori ERP	398 987.00	300 000.00	400 000.00	408 000.00
SECO/eGov	32 498.00	0.00	0.00	0.00
Interessi bancari	0.00	0.00	0.00	0.00
Totale ricavi	2 655 328.77	2 667 711.25	3 102 711.25	3 310 711.25
Approvato all'assemblea sociale il		25.04.2018		30.04.2019

² Qualora fosse necessario applicare la disposizione di legge «Verifica delle direttive Swissdec su pagamenti posticipati del salario riguardanti anni precedenti (conformemente al principio della realizzazione)», potrebbero insorgere costi aggiuntivi pari a circa CHF 250 000–350 000 sull'arco di più anni.

Rapporto di revisione



KPMG SA
Audit Svizzera centrale
Pilatusstrasse 41
CH-6003 Lucerna

Telefono +41 58 249 38 38
Telefax +41 58 249 38 88
Internet www.kpmg.ch

Relazione del revisore all'Assemblea dell'associazione della

Verein swissdec, Lucerna

Conformemente al mandato che ci è stato conferito, abbiamo effettuato una verifica limitata della chiusura contabile, rappresentata nelle pagine da 23 a 25, della Verein swissdec (conto economico, bilancio e allegato) per l'esercizio chiuso al 31 dicembre 2018.

La direzione è responsabile dell'allestimento della chiusura contabile, mentre il nostro compito consiste nell'espressione di un giudizio in merito sulla base della nostra verifica limitata.

La nostra verifica limitata è stata effettuata conformemente allo Standard svizzero di revisione 910 «La review (verifica limitata) di chiusure contabili», che richiede che la stessa sia pianificata ed effettuata in maniera tale che anomalie significative nella chiusura contabile possano essere identificate, seppure con un grado di sicurezza inferiore che nel caso di una revisione. Una verifica limitata consiste essenzialmente nell'effettuare interviste con il personale della società e procedure analitiche dei dati della chiusura contabile. Abbiamo effettuato una review e non una revisione e, di conseguenza, non formuliamo un'opinione di revisione.

Sulla base della nostra verifica limitata, non abbiamo rilevato fatti che ci possano fare ritenere che la chiusura contabile non presenti un quadro fedele della situazione patrimoniale, finanziaria e reddituale.

KPMG SA



Markus Forrer
Perito revisore abilitato



Ramon Büchler

Lucerna, 12 febbraio 2019

Protezione dei dati

«Una soluzione digitale sicura,
utile tanto per le imprese quanto
per assicuratori e autorità»

Felix Weber,
presidente dell'Associazione Swissdec

Premesse

- Nel periodo compreso tra il 1° aprile 2018 e il 31 marzo 2019 sono intervenuti diversi cambiamenti nelle condizioni quadro interne ed esterne che hanno influito sull'attività dell'Associazione Swissdec e sul sistema di gestione della protezione dei dati.
- Dal punto di vista della protezione dei dati, nel periodo in questione si possono individuare i seguenti punti chiave per l'Associazione Swissdec: la revisione della Legge federale sulla protezione dei dati e delle leggi cantonali in materia nonché l'entrata in vigore del regolamento generale sulla protezione dei dati (GDPR) nell'Unione europea. In seguito a ciò, da un lato è stato necessario fornire maggiori informazioni ai membri dell'Associazione e dall'altro sono pervenute domande di soggetti esterni, talvolta convinti che l'Associazione Swissdec fosse soggetta al GDPR. A fronte delle numerose richieste di chiarimento, Swissdec ha pubblicato una presa di posizione sul proprio sito web, spiegando perché non rientra nel campo di applicazione del GDPR.
- Durante l'elaborazione della strategia dell'Associazione Swissdec per il periodo 2020–2022, l'incaricata della protezione dei dati è stata invitata a una seduta e ha avuto così modo di far confluire nella strategia aspetti importanti inerenti alla sfera legale e alla protezione dei dati.
- Nel complesso si può affermare che anche nel 2018 i membri dell'Associazione e i relativi rappresentanti nei diversi organi si sono rivolti regolarmente e di propria iniziativa al Centro operativo e all'incaricata della protezione dei dati per sottoporre dubbi e domande, il che è molto positivo dal punto di vista del sistema di gestione della protezione dei dati.

Conformità giuridica

Nell'ambito del sistema di gestione della protezione dei dati non vi sono procedimenti giudiziari o amministrativi pendenti in relazione a una violazione effettiva o presunta dei principi applicabili in materia. Nel periodo in esame non sono state presentate richieste di accesso ai dati, né di cancellazione o rettifica degli stessi.

Formazioni

I membri dell'Associazione Swissdec o i loro rappresentanti hanno seguito alcune formazioni sugli aspetti giuridici riguardanti la protezione dei dati in occasione dei seguenti eventi:

- seduta della Commissione specialistica del 5 settembre 2018
- seduta della Commissione tecnica del 16 ottobre 2018

Tra le altre cose sono stati trattati i seguenti temi:

- richieste pervenute
- versioni 2.2 e 3.0 dello Standard salari CH (ELM)
- misure in materia di sicurezza dei dati
- applicabilità della revisione della LSCPT e relative ripercussioni
- informazioni su audit interni ed esterni
- stato degli obiettivi 2018
- obiettivi 2019
- stato della revisione LPD
- standard minimo per le TIC elaborato dall'UFAE

Richieste dei membri e di terzi

Il Centro operativo ha ricevuto diverse richieste da parte dei membri e di terzi, a cui è stata fornita una risposta grazie alla collaborazione dell'incaricata della protezione dei dati. Quest'ultima ha partecipato alla seduta del Consiglio del 18 dicembre 2018 rispondendo alle domande di natura legale poste dai singoli membri dell'Associazione in merito allo sviluppo della strategia.

Sicurezza delle informazioni

- A novembre 2018 l'azienda SEC Consult ha effettuato un controllo sulla sicurezza del distributore. In tale occasione il distributore è stato sottoposto a un test di vulnerabilità manuale (penetration test) ed è stata condotta una review parziale del codice sorgente.
- Dal controllo sulla sicurezza non sono emerse particolari criticità, fatti salvi alcuni punti problematici di gravità media o bassa. Secondo SEC Consult si tratta di lacune lievi, che non richiedono un intervento immediato.
- Ogni mese si sono tenute riunioni con Swisscom, in occasione delle quali si è discusso dei problemi in sospeso e della situazione relativa alla sicurezza delle informazioni nell'ambito del distributore.
- Nel corso del 2018 non si sono verificati eventi di rilievo che abbiano interessato la sicurezza delle informazioni.

Audit di ricertificazione OCPD:2014/GoodPriv@cy®

- Il 12 e 13 giugno 2018 si è svolto l'audit di ricertificazione della SQS.
- In tale occasione la SQS non ha riscontrato difformità rilevanti (major non conformities) né anomalie minori (minor non conformities), tuttavia ha formulato nove proposte di ottimizzazione per il sistema di gestione della protezione dei dati. Queste ultime vanno intese come suggerimenti da attuare nell'ambito del processo di miglioramento e non rappresentano deroghe dalle disposizioni normative. L'Associazione Swissdec ha verificato le proposte e provvederà ad attuarle.
- Nel rapporto di audit, la SQS certifica che l'Associazione Swissdec possiede un sistema di gestione della protezione dei dati avanzato nonché una buona conoscenza e consapevolezza in merito alla protezione dei dati.
- Il prossimo audit della SQS è previsto l'11 giugno 2019.

Audit interno

- A novembre 2018 l'azienda SEC Consult ha eseguito un controllo sulla sicurezza del distributore (vedere quanto riportato in merito alla sicurezza delle informazioni).
- L'audit interno eseguito da Allianz Suisse a maggio 2018 era finalizzato a verificare se il trattamento dei dati da parte dell'Associazione Swissdec rispettasse i requisiti previsti dalle norme in materia di protezione dei dati. In sede di controllo non sono state riscontrate difformità rilevanti (major non conformities) né anomalie minori (minor non conformities).
- Si programma di svolgere l'audit interno 2019 con un nuovo rappresentante di un membro.

Obiettivi relativi alla sicurezza dei dati

Raggiungimento degli obiettivi 2018
(termine 31 marzo 2019)

I seguenti obiettivi per l'anno 2018 sono stati discussi in occasione della seduta della Commissione tecnica:

- svolgimento di un audit interno
- redazione di un «elenco delle attività di trattamento» in base all'art. 11 D-LPD
- introduzione di un processo per la redazione di una valutazione dell'impatto sulla protezione dei dati conformemente all'art. 20 D-LPD
- introduzione di un processo per l'osservanza dei principi di Privacy by Design e Privacy by Default
- aggiornamento del manuale sul sistema di gestione della protezione dei dati

- eliminazione delle lacune evidenziate dal Security Check di SEC Consult
- approvazione formale da parte del responsabile presso Swissdec per l'utilizzo produttivo delle release nello sviluppo delle applicazioni

Al momento della stesura della presente relazione si prevede di poter raggiungere gli obiettivi 2018 entro fine marzo 2019.

In occasione della seduta del 18 dicembre 2018, il Consiglio dell'Associazione Swissdec ha approvato i seguenti obiettivi relativi alla sicurezza dei dati per il nuovo esercizio:

- attuazione delle indicazioni emerse dall'audit SQS
- preparazione e attuazione della modifica dello statuto in vista della nuova strategia
- svolgimento di un audit interno nel 2019 (sicurezza delle informazioni)
- pianificazione di un audit per il 2020 (sistema di gestione della protezione dei dati)
- stesura delle dichiarazioni sulla protezione dei dati per lo Standard salari CH (ELM), versione 5.0, e per lo Standard prestazioni CH (KLE)

Durante la seduta il Consiglio ha inoltre valutato il sistema di gestione della protezione dei dati, dichiarandolo adeguato. Non occorre quindi introdurre alcuna modifica.

Consulenze e certificazioni nel 2018

Le spese di consulenza e di certificazione si riferiscono ai produttori ERP.

Certificazioni nel 2018

Numero di certificazioni e ricertificazioni eseguite	27
Totale dei software di contabilità salariale certificati Swissdec	253

Consulenze nel 2018

Numero di produttori di software di contabilità salariale con i quali tra il 2007 e il 2018 vi sono state attività	253
Elaborazione, sviluppo e coordinamento della certificazione	6

Certificazioni della connessione al distributore nel 2018

Numero di istituzioni certificate + 4	199
Totale delle istituzioni con cui è stata stabilita una connessione: Suva, 13 compagnie di assicurazioni, 26 amministrazioni cantonali delle contribuzioni, 74 casse di compensazione, 69 CAF, UST	
Totale destinatari finali di tutti i domini	246
LAINF+ 2	18
LAINFC + 3	17
IGM + 3	17
LPP	2
Certificato di salario	9
Imposta alla fonte	26
Statistica (rilevazione strutturale dell'UST)	1
AVS (+ 1 cassa di compensazione)	79
CAF (+2 casse assegni familiari)	77

Personale impiegato e ore conteggiate nel 2018

Numero di persone coinvolte (11 persone Suva + 4 persone itServe AG)	Totale 15
Numero di ore conteggiate per consulenze e certificazioni	3 460

Panoramica delle attività di consulenza e certificazione

Attività di consulenza e certificazione	Spec.	Tecn.	Totale
Ore prestate 2017	1 946	835	2 781
Ore prestate 2018	2 269	1 191	3 460

Certificazioni	Totale	fino al 2015	2016	2017	2018	2019
Numero di software di contabilità salariale certificati Swissdec	232	173	30	11	18	2
Numero di software di contabilità salariale ricertificati Swissdec	21	6	0	6	9	2
Totale certificazioni	253	179	30	17	27	4
Totale consulenze ancora in corso (data concordata)	6					6

Certificato

Versione 2.1	16
Versione 2.2	61
Versione 3.0	53
Versione 4.0	123
Certificati in scadenza	32

Standard salari CH (ELM) 2018

Manutenzione

- Organizzazione Servizio specializzato, preparazione e realizzazione delle riunioni delle sezioni e scambio di esperienze (ERFA), attività di pianificazione e coordinamento, attuazione di misure di gestione dei rischi
- Revisioni interne
- Sviluppo di direttive e processi di testing (tendenza al Test Driven Development TDD); pubblicazione delle nuove direttive 4.0 al 31 marzo 2019
- Manutenzione dell'infrastruttura, nuove connessioni, conversione delle versioni 2.2 e 3.0 nella versione 4.0 e viceversa, acquisto e adeguamento di tool, sviluppo e manutenzione delle applicazioni di riferimento, sviluppo e manutenzione del tool ViewGen
- Pubblicazione di documentazione, opuscoli, volantini, video, showcase e presentazioni in tre lingue
- Sviluppo di uno showcase generico relativo al trasmettente e di webinar a fini formativi e dimostrativi
- Sviluppo di un'applicazione per il confronto automatico di file XML
- Sviluppo del nuovo approccio a tre fasi (versione stabile, next e patch pro) per un ampliamento nell'ambito dei sistemi di riferimento; in merito alla sicurezza sono stati introdotti requisiti più severi: è obbligatorio eseguire un aggiornamento completo almeno una volta l'anno.
- Al momento funzionano e vengono gestiti per la manutenzione e il supporto necessari 34 server (10 HW con 24 VM) per 70 servizi con 150 sottosistemi.

Supporto e comunicazione

- Canali di supporto: swissdec.ch, Web-Wiki, OTRS, posta elettronica e telefono
- Supporto Infopoint
- Casi con ticket OTRS: 570 con circa 2300 messaggi e-mail di risposta. È degno di nota il fatto che, rispetto ai problemi relativi al trasmettente, le richieste di supporto ai destinatari finali e al distributore sono risultate nettamente inferiori. Questo perché gran parte delle attività di supporto ai destinatari finali si svolge al di fuori di OTRS (organizzazione dei progetti, complessità, contatti diretti ecc.).

- Aumento del supporto operativo, ossia supporto per l'imposta alla fonte durante tutto l'anno
- Aumento delle richieste di supporto operativo («La mia trasmissione è andata a buon fine?»)
 - Aggiornamento e modernizzazione delle piattaforme Wiki
 - Completamento della documentazione per il Canton Ticino (problemi linguistici, consulenza tecnica personale spesso mancante)
- Ampliamento della soluzione OTRS per una migliore collaborazione tra gli esperti e i tecnici nell'ambito del supporto
- Maggiore utilizzo di Teamviewer, Skype, Hangout ecc. per consulenze successive e certificazioni parziali senza necessità di spostamento

Contatti

Le richieste telefoniche sono diminuite: nello scorso esercizio sono pervenute circa 300 telefonate dei produttori ERP e dei destinatari finali dei dati salariali (istituzioni).

Marketing

- Realizzazione di pubblicazioni e di annunci tramite e-letter per la piattaforma della WEKA Business Media AG, allestimento di diversi atti, documentazione per eventi e presentazioni, articoli per riviste specializzate e di categoria, nonché contributi video
- Svolgimento del Forum Swissdec 2018 con tutti i produttori ERP e i destinatari finali il 16 maggio 2018 allo Stade de Suisse di Berna
- Gestione dei contatti con i fiduciari
- Gestione dei contatti con le sezioni Imprese e Fiduciari

Personale impiegato e ore conteggiate nel 2018

Numero di persone coinvolte: 10 persone Suva, 8 persone itServe AG, 2 persone WEKA e 3 persone IT & Law Totale 23

Ore di lavoro conteggiate per lo Standard salari CH (ELM) 3 574

Attività di manutenzione standard	Spec.	Tecn.	Totale
Ore prestate 2017	2 354	1 294	3 648
Ore prestate 2018	1 929	1 645	3 574

Distributore

Risultati esercizio 2018/2019, stato al 31 marzo 2019

Totale trasmissioni tramite distributore:

- 490 000 dichiarazioni di salario per 16 000 000 di persone (l'anno precedente, nello stesso arco di tempo, erano pervenute 400 000 dichiarazioni in modalità operativa per 13 000 000 di persone)

Dichiarazioni dell'imposta alla fonte nel 2018

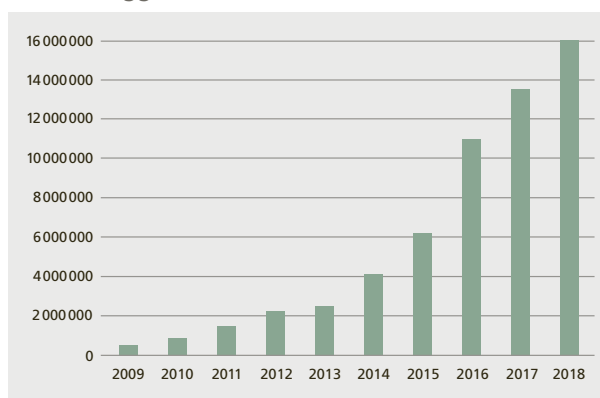
- 36 000 dichiarazioni mensili per 472 000 persone

Vari lavori di manutenzione e sviluppi:

- La Distributor Release della versione V2018.05 è attiva dal 14 agosto 2018, la V2017.11 dall'11 dicembre 2018. La prossima release è prevista per maggio 2019.
- Aggiornamento e test sulla versione V2018.05 del distributore per garantire il rispetto dei più recenti requisiti in termini di sicurezza. In tale contesto sono stati aggiornati diversi framework e l'intera applicazione è passata a Java 8. Nella versione del distributore V2018.05 sono state adeguate le regole di plausibilizzazione relative all'imposta alla fonte.
- Sviluppo e gestione di ulteriori sistemi del distributore (staging: «stable» per la produzione attuale, «testing» per la versione più recente e «patch» per gli hotfix).
- Nell'ambito dell'imposta alla fonte sono state sviluppate regole di plausibilizzazione integrative, applicate nell'attività produttiva il 3 gennaio 2019, che hanno lo scopo di migliorare la qualità dei dati e quindi l'automatizzazione all'interno delle amministrazioni delle contribuzioni e dei sistemi ERP.
- Varie attività di supporto alla produzione presso i mittenti (sistemi ERP) e i destinatari finali (autorità e assicuratori connessi) nonché al progetto pilota AVSeasy con nuovi indirizzi.
- Vari collaudi e connessioni dei destinatari finali, ossia assicuratori e autorità (aggiornamenti e nuove connessioni).

- I sistemi produttivi sono stati utilizzati senza problemi.
- A novembre 2018 l'azienda SEC CONSULT (Schweiz) AG ha condotto un audit sulla sicurezza (Web Hacking Check e review parziale del codice sorgente). In tale occasione, secondo quanto indicato nel rapporto del 28 novembre 2018, non è emerso nulla di grave. Tuttavia, è stata nuovamente sottolineata la necessità di migliorare l'attuale autenticazione per le imprese. Al fine di risolvere questo problema noto da molto tempo si è deciso di avviare il progetto «Autenticazione delle aziende Swissdec (SUA)».

Persone oggetto di trasmissione 2009–2018



Personale impiegato e ore conteggiate nel 2018

Numero di persone coinvolte: 2 persone Suva e 4 persone itServe AG	Totale 6
Ore prestate 2017	1074
Ore prestate 2018	820

Marketing 2018–2020

Attività svolte e in programma

Sono state redatte le seguenti pubblicazioni:

- pubblicazioni e informazioni per i produttori ERP e per le riviste specializzate
- compilazione e pubblicazione di elenchi dei software di contabilità salariale certificati Swissdec

Retrospectiva «Forum Swissdec 2018»

Il «Forum Swissdec» con i produttori ERP e i destinatari dei dati, tenutosi il 16 maggio 2018 allo Stade de Suisse di Berna, si è svolto all'insegna del motto «Verso nuove dimensioni». Vi hanno preso parte circa 220 persone tra produttori ERP e destinatari di dati. Al Forum Swissdec 2018 abbiamo provato a fare qualche previsione per il futuro. Si sono tenuti alcuni workshop dedicati all'ormai consolidato Standard salari CH (ELM), che intendiamo sviluppare ulteriormente con le idee dei presenti in vista della versione 5.0 e del lancio dello Standard prestazioni CH (KLE).

Affinché le applicazioni e gli standard possano risultare efficaci, è necessario considerare, oltre alle possibilità offerte dalla tecnica, anche il fattore umano. In futuro, il dialogo e il consenso di tutti i soggetti interessati rivestiranno un'importanza ancora maggiore per Swissdec e i suoi prodotti, come ha dimostrato chiaramente il Forum Swissdec 2018. Con la presentazione «Dalla rivoluzione dell'IA al Value-Sensitive Design» Dirk Helbing, Professor of Computational Social Science del PF di Zurigo, ha offerto spunti visionari per le prossime attività di Swissdec. Il sistema nervoso digitale cambierà il nostro futuro in modo più radicale di quanto abbiamo fatto tutte le tecnologie degli ultimi 200 anni.

Ernst Stalder, direttore di Swissdec, ed Enrico Roncaglioni, responsabile del Servizio specializzato Swissdec, hanno analizzato nei loro interventi le sfide e i necessari ulteriori sviluppi che l'Associazione dovrà affrontare oggi e in futuro. È stata inoltre esaminata la versione attualmente in uso e sono state scambiate le esperienze in merito. Anton Böhm, responsabile della tecnica Swissdec di itServe AG, ha presentato i requisiti richiesti in materia di sicurezza e processi digitali.

Valutazione del Forum Swissdec:

una giornata molto interessante, con esponenti delle imprese più varie e delle amministrazioni delle contribuzioni che hanno raccontato le prime esperienze relative alla trasmissione mensile dei dati sull'imposta alla fonte.

L'intervento del relatore ospite, Prof. Dirk Helbing del PF di Zurigo, ricercatore di tendenze future, è stato molto apprezzato dal pubblico.

Conformemente alle aspettative, con i workshop «Imposta alla fonte» e «KLE», l'Associazione ha cercato di cogliere lo stato d'animo dei partecipanti per ricavare elementi utili in vista dell'attuazione e della definizione dei passi successivi.

Forum Swissdec 2019

L'evento «Forum Swissdec 2019», che si terrà il 15 maggio 2019 nuovamente allo Stade de Suisse di Berna, si svolgerà all'insegna del motto «Un futuro solido». Tra i punti fondamentali che verranno affrontati ci sarà la strategia Swissdec per il futuro. Il target sono i produttori ERP e i destinatari dei dati. Nel 2019 l'Associazione Swissdec può guardare indietro a un altro anno di successi. Ringraziamo di cuore tutte le persone che ci hanno supportato in questa impresa e le invitiamo a contribuire anche in futuro allo spirito Swissdec.

Campagna di notorietà e di conoscenza dello Standard salari CH (ELM)

Proseguimento della campagna di notorietà e di conoscenza con contenuti complessi, tenuta dall'Associazione Swissdec con il sostegno di WEKA Business Media AG di Zurigo.

Obiettivi 2018

I nostri obiettivi per il 2018 erano di aumentare, tramite la campagna Swissdec 2016+, il grado di notorietà e la quota degli utenti che impiegano lo Standard salari CH (ELM) per trasmettere i loro dati salariali. Il nuovo kit informativo Swissdec, annunci e video, nonché il dossier Swissdec e i volantini, sono stati distribuiti negli ambienti interessati, e inoltre sono state pubblicate anche inserzioni su diversi media. Molteplici misure di marketing sulla base della campagna Swissdec 2016+ sono già state attuate da alcuni gruppi di interesse, favorendone la diffusione. Nell'esercizio 2018/2019, le trasmissioni sono aumentate del 30 per cento, consentendo di raggiungere l'obiettivo di 120 000 trasmissioni con 15 milioni di dati personali per il 2018. Con il conseguimento di questo traguardo vengono ricompensati tutti gli sforzi compiuti congiuntamente.

«Grazie a Swissdec abbiamo ridotto gli oneri complessivi dell'80 per cento. Possiamo così offrire i nostri servizi a condizioni più vantaggiose.»

Doris Valsangiacomo,
Fundus Treuhand AG

Misure 2018

Misure collaterali di marketing con la WEKA Business Media AG

- banner pubblicitari nelle rubriche personale e finanze
- dieci annunci elettronici sui portali dei gruppi target
- aggiunta del dossier Swissdec nel negozio online di WEKA
- aggiunta del dossier Swissdec sulla pagina di destinazione di WEKA Business Dossiers
- proiezione di video/filmati Swissdec a tutti i seminari sui salari
- volantini per i partecipanti a congressi e seminari
- integrazione del contenuto del dossier Swissdec nel prodotto WEKA «Lohn und Gehalt» (salario e retribuzione)

Misure 2019

Misure collaterali di marketing con la WEKA Business Media AG

- Proiezione supplementare di video sull'imposta alla fonte e la campagna Swissdec 2016+ durante le pause in seminari e congressi (personale, finanze, gestione/ conduzione).
- Impossibilità di condurre ulteriori misure di marketing per motivi finanziari.

Attività di marketing dei destinatari di dati salariali

Il sondaggio sulle attività di marketing dei destinatari di dati salariali previste per il 2018 ha fornito i seguenti risultati:

- Centro operativo Swissdec: elaborazione di volantini Swissdec per ciascun gruppo target, preparazione per la stampa e la spedizione.
- ASA: ogni società informa i propri membri tre volte l'anno.
- AVS: la maggior parte delle casse di compensazione è connessa al distributore e informa i propri membri.
- Iniziativa della Suva 2018/2019: 130 000 clienti sono stati contattati e hanno ricevuto un volantino su Swissdec con la comunicazione di una ricompensa. Il primo invio di dati è stato ricompensato con 100 franchi. Per i grandi clienti la Suva ha offerto consulenze in loco finanziate ed effettuato le prime trasmissioni di prova insieme ai clienti. Inoltre è stata proposta l'offerta formativa «Corso di Payroll» sotto forma di webinar per le medie imprese. Nell'interesse di tutte le parti, in futuro occorrerà rafforzare l'effetto congiunto della pubblicità e di altre misure (ad es. la rinuncia a spedire i moduli

cartacei, la promozione di soluzioni web). Sono stati inoltre messi a disposizione un volantino sulle funzioni dello Standard salari CH (ELM), una lista di controllo per l'inizializzazione e un tool per il calcolo dei vantaggi. Questi sussidi devono essere impiegati anche in futuro nell'ambito dei controlli dei datori di lavoro e nell'assistenza ai clienti.

Produttori di programmi salariali

Tutti i produttori ERP continueranno anche in futuro a informare e ad assistere i loro clienti con competenza e puntualità. Resta valido il principio secondo cui la trasmissione dei dati con lo standard ELM non deve comportare costi aggiuntivi per le imprese.

Nei prossimi due anni il settore del marketing e della comunicazione si occuperà principalmente di diffondere i software di contabilità salariale certificati Swissdec e di incrementarne l'impiego da parte degli utenti. A tal fine l'Associazione Swissdec deve poter contare sul sostegno del comitato patrocinatore nonché dei membri dell'Organo consultivo e dei destinatari dei dati: sono loro, infatti, a incoraggiare l'accettazione e la diffusione dello standard ELM e a garantirne il miglioramento costante e durevole.

Obiettivo comune fino a fine marzo 2020

L'obiettivo dell'Associazione Swissdec resta quello di acquisire entro marzo 2020 circa 150 000 clienti che trasmettano i loro dati salariali servendosi dello Standard salari CH (ELM) con 19 milioni di dati personali inviati.

Progetti

Panoramica della produzione

Standard salari CH (ELM), panoramica delle attività produttive

	2017		2018				2019		
	3° tr.	4° tr.	1° tr.	2° tr.	3° tr.	4° tr.	1° tr.	2° tr.	3° tr.
Software di contabilità salariale									
Certificazione ELM versione 4.0		101					123		
Certificazione ELM prodotto totale		Produttivo					253		
Introduzione sul mercato dei software di contabilità salariale ELM versione 4.0		Produttivo	101				123		
Trasf. dati tramite distributore (produzione ELM)		126					150		
Sviluppo ELM versione 5.0							Preparazione		Finaliz.
Sviluppo KLE 1.0/SUA						Finalizzazione spec.	Finaliz. tec.		Certificazione Produzione
Sviluppo eProfilo 1.0							Piano		Piano dettagliato
Ricezione dei dati									
Suva, UST, 26/9 amministrazioni cantonali delle contribuzioni, 14 compagnie di assicurazioni di cui 2 assicuratori LPP, 78 CC AVS, 75 CAF			Produttivo 185/220						
Suva, UST, 26/9 amministrazioni cantonali delle contribuzioni, 17 compagnie di assicurazioni di cui 2 assicuratori LPP, 79 CC AVS, 77 CAF		Preparazione		Test				Produttivo 199/246	

Standard prestazioni CH (KLE)

Situazione iniziale

La versione 1.0 (edizione del 1° novembre 2017) delle direttive relative allo Standard salari CH (KLE) è stata pubblicata per la prima volta a novembre 2017 su swissdec.ch. Le norme sono state rese più severe con la successiva elaborazione della documentazione tecnica. Nell'autunno 2018 è stata pubblicata la versione finale della documentazione specialistica e tecnica relativa allo Standard prestazioni CH (KLE).

Con la pubblicazione delle direttive specialistiche e tecniche (edizione del 1° settembre 2018) si sono create le premesse necessarie per la certificazione. I produttori ERP possiedono gli strumenti di base per implementare lo Standard prestazioni CH (KLE) nel proprio software di contabilità salariale, mentre gli assicuratori sono in grado di ricevere e scambiare i dati.

Con questo passo importante è stato possibile concludere definitivamente anche il progetto prefinanziato dalla Suva. L'attuazione ha preso il via e i primi produttori ERP stanno già implementando lo Standard prestazioni CH (KLE).

Sezione Prestazione

Il progetto Standard prestazioni CH (KLE) si è ufficialmente concluso nell'autunno 2018. È stata fondata la sezione Prestazione, che si è già riunita in occasione delle prime due sedute. Nel 2019 gli incontri avranno cadenza trimestrale. La sezione è composta dalle assicurazioni finora rappresentate:

- AXA
- Suva
- Visana
- Zurich

Della sezione fa parte anche un rappresentante di HRM Systems, che in futuro intende proporre a sua volta lo cambio dei dati nell'ambito dello Standard prestazioni CH (KLE).

In linea di principio, sono invitati a partecipare alla sezione tutti gli assicuratori interessati nonché quelli che intendono garantire la capacità di ricezione e contribuire al perfezionamento dello Standard prestazioni CH (KLE). La diffusione di questo standard consentirà la crescita della sezione Prestazione, che svolge due compiti fondamentali: garantire la diffusione sul mercato e il miglioramento qualitativo dello Standard prestazioni CH (KLE).

Diffusione sul mercato

Dopo aver completato con successo la fase di bozza nella primavera 2018, la Suva ha avviato il progetto di attuazione dello Standard prestazioni CH (KLE), il cui go live è previsto per ottobre 2019. Alcuni dei partner per la fase pilota sono già stati individuati; si sono svolti colloqui con diversi produttori ERP e aziende assicurate alla Suva. Nelle prossime settimane la Suva pianificherà in dettaglio la fase pilota.

Oltre 20 produttori ERP si sono impegnati a pianificare l'attuazione, dimostrando così la propria volontà di ottenere la certificazione per lo Standard prestazioni CH (KLE) entro il 2020.

La diffusione del processo KLE prenderà lentamente il via nell'autunno 2019. Dal 2020, considerato il gran numero di produttori ERP che desiderano far certificare il proprio software, ci si dovrà aspettare una crescita progressiva. Si prevede che dal 2022 il volume delle transazioni subirà un aumento repentino dovuto alla diffusione dello standard sul mercato. Lo Standard prestazioni CH (KLE), pertanto, dovrebbe diffondersi più rapidamente di quanto non fece lo Standard salari CH (ELM) al momento della sua introduzione, oltre dieci anni fa. Poiché il processo KLE si basa sullo Standard salari CH (ELM), esiste già una base di fiducia negli utenti finali, il che rappresenta un importante vantaggio per la diffusione sul mercato.

A causa degli attuali sviluppi sul mercato, gli assicuratori si occupano più approfonditamente dello Standard prestazioni CH (KLE). Le prime compagnie di assicurazione si trovano già nella fase di analisi per attribuire incarichi di progetto in vista dell'attuazione. In tal modo gli assicuratori possono, da un lato, tenere conto delle esigenze dei clienti e, dall'altro, portare avanti i loro progetti nell'ambito della digitalizzazione.

Negli ultimi mesi è aumentato l'interesse nei confronti dello Standard prestazioni CH (KLE), soprattutto da parte dei datori di lavoro più importanti. Nell'ultima riunione del DSAG (gruppo di lavoro SAP di lingua tedesca), svoltasi a novembre 2018, è stato fatto presente un fabbisogno degli utenti in relazione a SAP. Il DSAG approfondirà ulteriormente il tema all'inizio del 2019 nell'ambito di un workshop. La partecipazione di SAP allo Standard prestazioni CH (KLE) è importante nella misura in cui essa determinerà un aumento notevole del volume delle transazioni.

Prospettiva 2019

Nel 2019 l'attenzione si concentrerà sul supporto dei produttori ERP, affinché il maggior numero possibile di sistemi di contabilità salariale possa ottenere la certificazione per lo Standard prestazioni CH (KLE). In parallelo si svolgeranno attività per convincere le assicurazioni ad aderire a tale standard o sostenerle in fase di avvio dei progetti.

Autenticazione delle aziende Swissdec (SUA)

L'Associazione Swissdec è la piattaforma centrale d'informazione per la standardizzazione dello scambio elettronico di dati tra imprese, assicurazioni e autorità in Svizzera. La soluzione attuale per l'autenticazione si basa su una cosiddetta «informazione personale legata alla procedura specifica» fornita dall'impresa. Con l'impiego del nuovo Standard prestazioni CH (KLE), l'autenticazione dovrà avere una qualità più elevata. Si dovrà introdurre un'innovazione essenziale, ovvero un sistema di autenticazione per le imprese uniforme, semplice, sicuro e finanziabile, che consenta alle persone giuridiche di autenticarsi per svolgere anche altri servizi soggetti all'obbligo di notifica.

Per elaborare una soluzione adeguata è stato avviato il progetto «Autenticazione delle aziende Swissdec (SUA)» in collaborazione con l'e-government-Institut e l'Institute for ICT-Based Management della Scuola universitaria professionale di Berna.

Inizialmente i primi obiettivi e requisiti relativi a un'autenticazione per le imprese sono stati elaborati all'interno di uno speciale «progetto di rilevamento dei requisiti e di soluzione». Gli obiettivi sono stati analizzati e descritti mediante un catalogo di 14 obiettivi parziali, che ha permesso di definire a sua volta i requisiti necessari, poi descritti in dettaglio all'interno di un altro catalogo di 26 requisiti parziali.

Sulla base di questi documenti il team responsabile ha delineato e discusso molteplici varianti al fine di sviluppare un progetto di soluzione. Si è dovuto prestare attenzione anche alla relazione tra l'autenticazione (Identity and Access Management/IAM) e il processo di business Swissdec (Identity and Process Management/IPM).

La variante prediletta non fornisce una soluzione high-end in termini di sicurezza tecnica, tuttavia consente di sfruttare gli strumenti (procedure e tecniche) già presenti nei sistemi ERP e nel distributore, passando da una semplice autenticazione basata sui produttori ERP a un'autenticazione per le imprese.

Il progetto si propone anche di semplificare al massimo le modifiche necessarie per i produttori ERP al fine di consentire una rapida migrazione dalla situazione attuale al processo di autenticazione delle aziende Swissdec (SUA). Inoltre, il relativo processo di registrazione delle imprese deve essere attuato in modo semplice e trasparente per gli utenti.

Il processo SUA potrebbe essere utilizzato in un momento successivo anche da altre applicazioni web per procedere all'autenticazione delle imprese. A tale scopo il distributore deve essere dotato di una «funzione di Identity Provider (IdP)» per fungere da istanza di autenticazione per altre applicazioni.

La presentazione del «progetto di rilevamento dei requisiti e di soluzione» al Forum di maggio 2015 e in occasione di eventi interni (produttori ERP, assicuratori e autorità) ha riscosso grande interesse, in quanto al momento in Svizzera manca una soluzione praticabile basata sul sistema IDI dell'UST.

Da accertamenti con l'Ufficio federale delle comunicazioni (UFKOM) è risultato che la revisione completa della Legge sulla firma elettronica (FiEle) supporta i certificati per le unità IDI, ma non semplifica in modo significativo la procedura di registrazione e autenticazione delle imprese. La nuova FiEle introduce in effetti i certificati regolamentati e il sigillo elettronico regolamentato per le persone giuridiche. Ma come sottolineato nella presa di posizione di Swissdec del 28 luglio 2016 relativa all'avamprogetto della FiEle, questi certificati regolamentati per le unità IDI non possono essere impiegati nella comunicazione da macchina a macchina per una serie di ragioni. Pertanto, indipendentemente dagli sviluppi a livello legislativo, Swissdec ha deciso di restare fedele al suo approccio originale che prevede l'impiego di certificati avanzati basati su specifiche proprie per l'autenticazione delle aziende Swissdec.

Nel 2016 il team ha sviluppato una specifica dettagliata che descrive in modo approfondito l'implementazione e le caratteristiche dei processi SUA già integrati nella soluzione che riguardano la registrazione, la configurazione iniziale, l'esercizio (durata), il rinnovo e il blocco dell'identità aziendale. La specifica stabilisce con precisione anche i requisiti per le credenziali (password, certificati) da utilizzare nei vari processi.

Di pari passo con l'elaborazione della prima specifica, gli specialisti hanno sviluppato un «Proof of Concept» che è stato implementato in diversi linguaggi di programmazione. Particolare attenzione è stata dedicata all'interoperabilità delle due piattaforme Swissdec fondamentali: Java e .Net.

Nel corso della prima fase pilota con il nuovo Standard prestazioni CH (KLE), gli architetti dell'IT per le assicurazioni e i responsabili per la sicurezza IT hanno condotto uno studio di valutazione della SUA che in linea di principio ha dato esito positivo. Questa è stata l'occasione per approfondire anche la questione della «impossibilità di misconoscimento del mittente» (non-repudiation) e i requisiti avanzati che dovranno essere inclusi nella prossima versione della specifica. Per effetto della SUA verrà specificata una modifica alla sicurezza del processo di business Swissdec con nuovi certificati. Ne risulta una soluzione del tipo «I&(p)PM (Identity & (public) Process Management)».

Attività 2017

La specifica dettagliata, elaborata nel 2016, rappresenta il punto di partenza per la realizzazione del sistema nella fase pilota. Gli standard e i modelli della specifica sono stati implementati e ne è stata verificata la praticabilità. L'esperienza acquisita con questa prima applicazione pratica dovrà essere tenuta in considerazione durante l'elaborazione di una nuova versione della specifica dettagliata.

Nel 2017 la specifica dettagliata è stata ampliata con gli ulteriori requisiti in materia di «impossibilità di misconoscimento del mittente» (non-repudiation). Questa versione aggiornata della specifica dettagliata è stata verificata presso un assicuratore nell'ambito di un ampio studio di fattibilità riguardante lo Standard prestazioni CH (KLE). Nella revisione della specifica sono state discusse soprattutto questioni progettuali riguardanti l'architettura Swissdec. In questo contesto deve essere meglio chiarito il ruolo tecnico e giuridico del distributore. In particolare è importante descrivere gli aspetti legati alla sicurezza tecnica a livello di processi, ovvero il corretto filtraggio dei dati e la loro distribuzione nell'ottica della protezione dei dati. Inoltre devono essere forniti i dettagli relativi alla relazione con una Certificate Authority (CA) ufficialmente riconosciuta.

È stata definita una prima versione Draft del WSDL e degli schemi. Questo servizio SUA necessita di due interfacce WSDL, ovvero un'interfaccia con firma semplice (certificato ERP) per l'ottenimento del certificato IDI e una seconda interfaccia per il rinnovo oppure la revoca di certificati IDI che necessita quindi di due firme (certificato ERP e IDI).

Una prima demo con la presentazione dell'intera soluzione dovrebbe garantire una migliore comprensione da parte di tutti i partecipanti.

«L'obiettivo di Swissdec è offrire agli utenti soluzioni per la gestione dei dati salariali assolutamente sicure e di ottima qualità.»

Marcel Schwerzmann,
consigliere di Stato del Canton Lucerna

Attività 2018

I risultati delle varie revisioni sono stati integrati nella specifica, semplificando il processo. Inoltre, tutte le fasi della comunicazione sono state strutturate in modo asincrono in modo da lasciare tempo a sufficienza per i chiarimenti.

La specifica è stata descritta in maggiore dettaglio, ridefinendo il WSDL e gli schemi, ed è già implementata nella demo per garantire l'interoperabilità.

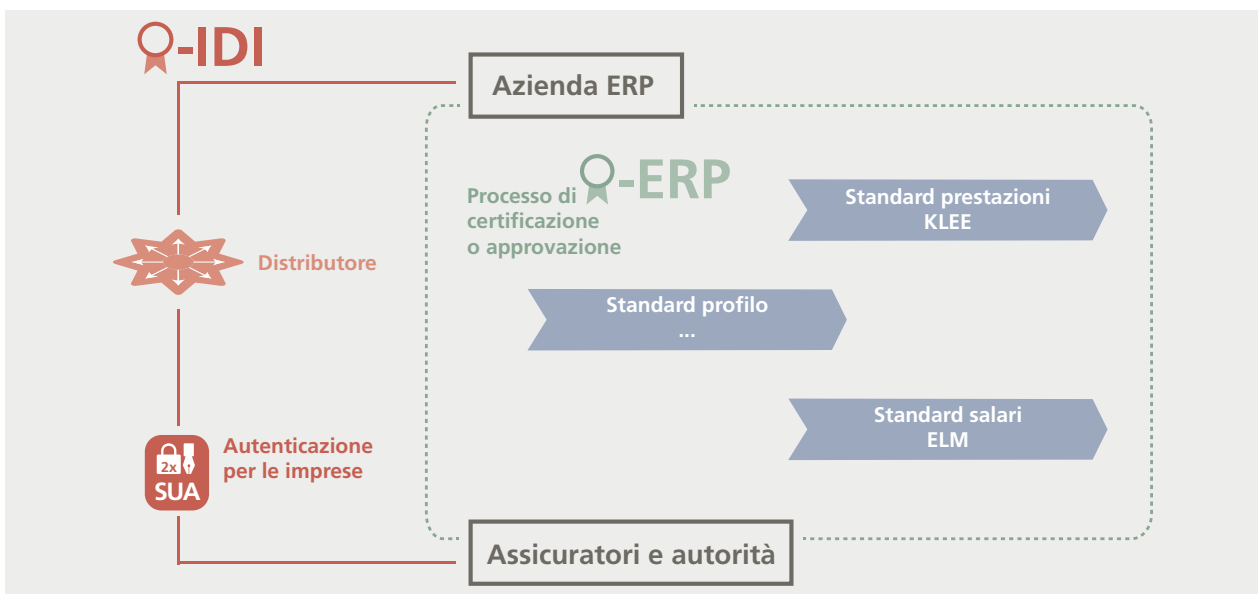
La demo è stata ottimizzata per illustrare i vari aspetti in modo adeguato, semplice e comprensibile. Tutti i partecipanti devono comprendere correttamente il processo di autenticazione delle aziende Swissdec (SUA), per cui sono stati approntati ulteriori documenti di supporto e webinar. In tale contesto è stato necessario elaborare informazioni in merito a due ambiti essenziali. Il primo riguarda la distribuzione dei certificati tramite l'ordinazione e l'attivazione con il processo SUA (registrazione). Il secondo rafforza la sicurezza del processo (autenticazione e carattere vincolante) mediante i certificati nell'ambito dei processi Swissdec Standard prestazioni CH (KLE) e Standard salari CH (ELM) (facoltativo).

Nel frattempo si è iniziato a valutare la collaborazione con una Certificate Authority (CA) esaminando le prime risposte ricevute dopo il lancio di un bando di concorso.

Attività 2019



- Sviluppare e documentare la specifica in modo ancor più dettagliato (incl. traduzioni)
- Sviluppare campioni
- Avviare e regolare tramite contratto la collaborazione con la Certificate Authority (CA)
- Sviluppare sistemi di certificazione e collaudo
- Mettere a disposizione un distributore che consente l'autenticazione delle aziende Swissdec (SUA)
- Assistere in maniera intensiva i primi partecipanti

Processi e infrastruttura informatica Swissdec



Panoramica dei processi Swissdec (standard CH)

Processi

Standard bilancio elettronico CH <ul style="list-style-type: none"> Bilancio per le banche Conteggio IVA 									
Logib/Swissdec <ul style="list-style-type: none"> Dichiarazioni dei salari 									
Standard prestazioni CH (KLE) <ul style="list-style-type: none"> Processo relativo alle prestazioni integrato nel software del cliente (KLE) 			✓ ✓ ✓						
Standard salari CH (ELM) <ul style="list-style-type: none"> Entrate, mutazioni, uscite (EMA) Dichiarazione uniforme dei salari (ELM) 		✓ ✓ ✓	✓ ✓ ✓	✓ ✓	✓	✓	✓	✓ ✓	
Strumenti comuni, infrastruttura e standard IT (XML, distributore, autenticazione, ...)	Domini ERP	AVS CAF	LAINF LAINFC IGM	LPP	Certificato di salario	Rilevazione della struttura dei salari	Imposta alla fonte	IVA ...	

✓ realizzato ✎ in corso 👁 sotto osservazione

Temi di attualità

Bilancio elettronico

Dopo il completamento dello studio di fattibilità, nel 2018 l'attenzione si è concentrata sulle seguenti attività:

- raccogliere e pubblicare i pareri espressi dai partecipanti sullo studio di fattibilità tramite un incarico di progetto
- regolamentare la collaborazione con il nuovo Centro di competenza XBRL-Svizzera (<https://ch.xbrl.org/>)
- garantire le risorse finanziarie e organizzative necessarie per l'attuazione della fase di progettazione
- presentare una domanda di sostegno finanziario a e-government Svizzera

Risultati

In numerose presentazioni presso l'amministrazione delle contribuzioni del Canton Berna e il DFI nonché presso diverse banche o gruppi bancari e produttori ERP, Swissdec ha avuto l'occasione di illustrare in maniera dettagliata lo studio di fattibilità e di registrare i pareri in merito. I dibattiti condotti in queste sedi hanno dimostrato che la futura digitalizzazione degli indici finanziari non viene messa in discussione, ma che per vari motivi la strada per arrivarci è oggetto di valutazioni diverse da parte dei singoli esponenti. Questa circostanza ha fatto sì che alla fine dell'esercizio Swissdec non abbia presentato alcun incarico di progetto. I risultati sono stati esaminati insieme alla SECO e nel corso del 2019 dovrebbero essere definiti i possibili passi successivi.

La collaborazione con il Centro di competenza XBRL-Svizzera è proseguita senza interruzioni nel 2018 nell'ottica di un possibile avvio del progetto. Le condizioni per un ulteriore approfondimento delle attività comuni ci sono, tuttavia presuppongono il lancio di un progetto Bilancio elettronico.

Logib/Swissdec

Nel 2017 Swissdec e i rappresentanti dell'Ufficio federale per l'uguaglianza fra donna e uomo (UFU) hanno elaborato uno studio di fattibilità per l'analisi della parità salariale. Una variante consisterebbe nell'effettuare la suddetta analisi direttamente dal sistema ERP delle imprese (tramite il distributore Swissdec).

Il 14 dicembre 2018 il Consiglio nazionale e il Consiglio degli Stati hanno approvato una modifica della Legge federale sulla parità dei sessi. Le imprese che impiegano 100 o più lavoratori (esclusi i tirocinanti) devono eseguire un'analisi della parità salariale secondo un metodo scientifico e conforme al diritto e farla verificare da un organo indipendente (impresa di revisione o rappresentanza dei lavoratori). I lavoratori e gli azionisti di un'impresa quotata in borsa devono essere informati in merito al risultato dell'analisi. Inoltre, la Confederazione deve mettere a disposizione uno strumento di analisi standardizzato gratuito.

Nel 2019, in un'ordinanza, il Consiglio federale stabilirà i criteri per la formazione dei capi revisori nonché l'entrata in vigore delle disposizioni.

Calendario

2018

Assemblea sociale 2017, Olten	25.04.2018
Forum Swissdec 2018 produttori di software di contabilità salariale/destinatari di dati salariali, Stade de Suisse, Berna	16.05.2018
Audit di ricertificazione da parte della SQS:	
marchi di qualità SQS per la protezione dei dati «VDSZ» e «GoodPriv@cy®»	12 e 13.06.2018
Seduta del Consiglio dell'Associazione, Lucerna	05.06.2018
Sezioni della Commissione specialistica, Lucerna	05.09.2018
Seduta del Consiglio dell'Associazione, Lucerna	11.09.2018
Commissione tecnica, Lucerna	16.10.2018
Seduta del Consiglio dell'Associazione, Lucerna	18.12.2018

2019

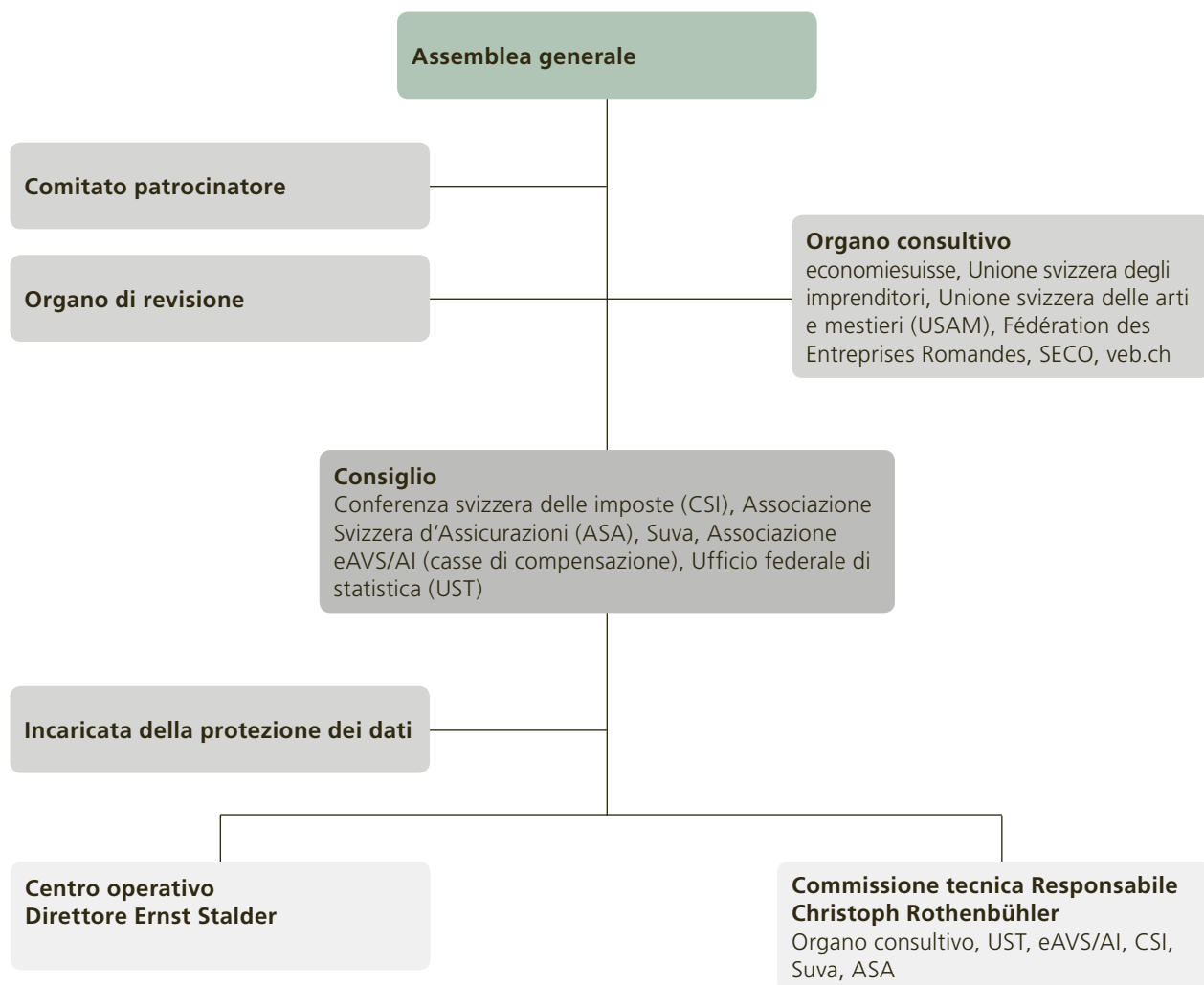
Seduta del Consiglio dell'Associazione, Lucerna	18.01.2019
Seduta del Consiglio dell'Associazione, Lucerna	12.03.2019
Commissione tecnica, Lucerna	26.03.2019
Assemblea sociale 2018, Olten	30.04.2019
Forum Swissdec 2019 produttori di software di contabilità salariale/destinatari di dati salariali, Stade de Suisse, Berna	15.05.2019
Seduta del Consiglio dell'Associazione, Lucerna	04.06.2019
Audit di mantenimento da parte della SQS:	
marchi di qualità SQS per la protezione dei dati «VDSZ» e «GoodPriv@cy®»	11.06.2019
Sezioni della Commissione specialistica, Lucerna	04.09.2019
Seduta del Consiglio dell'Associazione, Lucerna	11.09.2019
Commissione tecnica, Lucerna	15.10.2019
Seduta del Consiglio dell'Associazione, Lucerna	11.12.2019

2020

Sezioni della Commissione specialistica, Lucerna	12.02.2020
Seduta del Consiglio dell'Associazione, Lucerna	11.03.2020
Commissione tecnica, Lucerna	24.03.2020
Assemblea sociale 2019, Olten	28.04.2020

Organi

Organigramma (al 1° marzo 2019)



Organico (al 1° marzo 2019)

Comitato patrocinatore

- Hans Hess, presidente di Swissmem
- Markus Jordi, capo HR FFS e membro della Direzione
- Ruedi Noser, consiglio degli Stati (PLR)
- Jean-François Rime, consigliere nazionale (UDC) e presidente dell'Unione svizzera delle arti e mestieri
- Urs Schächli, CEO della Swisscom
- Marcel Schwerzmann, consigliere di Stato del Canton Lucerna e presidente della Conferenza svizzera sull'informatica
- Valentin Vogt, presidente dell'Unione svizzera degli imprenditori

Consiglio

- Presidente dell'Associazione: Felix Weber, presidente della Direzione della Suva
- Vicepresidente: Claudio Fischer, presidente della CSI e presidente dell'Amministrazione cantonale delle contribuzioni di Berna
- Contabile: Patrick Barblan, rappresentante ASA, responsabile delle operazioni della Fondazione collettiva Swiss Life
- Referente settore: Christian Zeuggin, presidente della eAVS/AI, direttore delle casse EXFOUR
- Referente settore: Livio Lugano, vicedirettore e capodivisione Economia dell'Ufficio federale di statistica UST

Organo consultivo

- Frank Marty, membro della Direzione, responsabile Finanze e fiscalità economiesuisse
- Sandra Spieser, supplente responsabile Finanze e fiscalità economiesuisse
- Lukas Wiedemann, collaboratore scientifico dell'Associazione Svizzera dei Banchieri, Basilea
- Hanspeter Weber, direttore della Cassa di compensazione Swissmem, Unione svizzera degli imprenditori
- Alexa Krattinger, responsabile della Politica finanziaria e fiscale, Unione svizzera delle arti e mestieri
- Olivier Sandoz, direttore generale aggiunto della Fédération des Entreprises Romandes
- Markus Pfister, responsabile e-government per le PMI, SECO
- Peter Herger, direttore Proffix veb.ch

Revisore

- KPMG SA, società di revisione, 6003 Lucerna

Protezione dei dati

- Incaricata della protezione dei dati: Maria Winkler, IT & Law Consulting GmbH, Zurigo

Centro operativo

- Direttore: Ernst Stalder, Suva
- Sostituta del direttore: Marlis Fehr, Suva
- Responsabile amministrazione, marketing, documentazione: Marlis Fehr, Suva
- Amministrazione/documentazione: Ilenia Imbroinise, Suva
- Contabilità: Priska Bader e Marco Haller, Suva
- Verbalista Consiglio: Marlis Fehr, Suva
- Responsabile della tecnica: Anton Böhm, itServe AG
- Tecnica: Michael Markworth, Suva

Servizio specializzato

- Responsabile Servizio specializzato Swissdec: Enrico Roncaglioni, Suva
- Coach ed esperti Swissdec

Commissione tecnica

- eAVS/AI: Stefan Hodel, eAVS/AI Joachim Gottschlich, eAVS/AI
- CSI: Michael Baeriswyl, Commissione Logistica CSI Max Baumann, amministrazione delle contribuzioni del Canton Vaud Alexandra Artinian-Adam, AWK Group AG
- ASA ramo persone: Christoph Rothenbühler, Allianz Suisse (responsabile Commissione tecnica) Peter Albrecht, Zurich
- ASA ramo LPP: Christian Hirschle, Axa Winterthur Peter Mészáros, Swiss Life
- Suva: Philipp Muff
Thomas Müller
- Ufficio federale di statistica: Fabio Tomasini
- Produttori di software di contabilità salariale: Friedrich Meyer-Brauns, Oracle (Svizzera) Sagl Daniel Palik, Palik Informatik AG
- Centro operativo Swissdec: Ernst Stalder, direttore Marlis Fehr, sostituta del direttore Enrico Roncaglioni, responsabile Servizio specializzato Anton Böhm, responsabile della tecnica
- Incaricata della protezione dei dati: Maria Winkler, IT & Law Consulting GmbH, Zurigo

Sezione AVS/CAF

- Responsabile: Stefan Hodel, eAVS/AI
- Membri:
 - Servizio specializzato, eAVS/AI
 - Casse di compensazione
 - IT degli organi d'esecuzione

Sezione Assicurazioni

- Responsabile: Christoph Rothenbühler, Allianz Suisse
- Membri:
 - Servizio specializzato
 - ASA
 - Suva

Sezione Imposte

- Responsabile: Michael Baeriswyl, Commissione Logistica CSI
- Membri:
 - Servizio specializzato
 - Logistica CSI
 - Esperti in materia di certificati di salario e imposta alla fonte

Sezione Statistica

- Responsabile: Alain Mathier, Ufficio federale di statistica UST
- Membri:
 - Servizio specializzato
 - UST

Sezione LPP

- Responsabile: Christian Hirsche, AXA Winterthur Svizzera
- Membri:
 - Servizio specializzato
 - ASA
 - eAVS/AI

Settore Prestazione

- Responsabile: Philippe Raemy, Suva
- Membri:
 - Servizio specializzato
 - Rappresentanti delle assicurazioni

Sezione Produttori di software di contabilità salariale

- Responsabile: Friedrich Meyer-Brauns,
Oracle (Svizzera) Sagl
- Membri:
 - Servizio specializzato
 - Produttori ERP

Sezione Fiduciari

- Responsabile: Markus Martin, fiduciario BDO SA
- Membri:
 - Centro operativo Swissdec
 - Fiduciari

Sezione Imprese

- Responsabile: Peter Walker, capodivisione Dipartimento delle finanze Basilea Città
- Membri:
 - Centro operativo Swissdec
 - Rappresentanti di imprese

L'Associazione Swissdec promuove l'efficienza della contabilità salariale in Svizzera e agisce senza scopo di lucro. Semplifica e rende sicura la trasmissione dei dati salariali, offre supporto ai produttori di software di contabilità salariale e ne certifica i sistemi. L'Associazione è patrocinata dall'Ufficio federale di statistica (UST), dall'associazione eAVS/AI, dalla Conferenza svizzera delle imposte (CSI), dall'Associazione Svizzera d'Assicurazioni (ASA) e dalla Suva. Swissdec si fregia del marchio di qualità «GoodPriv@cy®» dell'Associazione Svizzera per i Sistemi di Qualità e di Management (SQS) ed è essa stessa un marchio di qualità per i programmi di contabilità salariale. www.swissdec.ch

Relazione annuale 2018
dell'Associazione Swisdec
1.4.2018 – 31.3.2019

Swisdec
Casella postale
6002 Lucerna