

Associazione swissdec  
Relazione annuale  
2012



# Indice

<b>Organizzazione</b>	<b>4</b>
Consiglio	4
Centro operativo	6
Commissione tecnica	8
<b>Presentazione dei conti</b>	<b>17</b>
Consuntivo dell'Associazione (01.01.2012–31.12.2012)	18
Bilancio al 31.12.2012	19
Preventivo e previsioni di spesa 2013	20
Preventivo dell'Associazione swissdec per il 2014	21
<b>Rapporto di revisione</b>	<b>22</b>
<b>Protezione dei dati</b>	<b>23</b>
<b>Consulenze e certificazioni 2012</b>	<b>25</b>
<b>Standard salari CH (ELM) 2012</b>	<b>26</b>
<b>Distributore</b>	<b>27</b>
Risultati esercizio 2012/2013 (stato: 31 marzo 2013)	27
<b>Marketing 2011–2012</b>	<b>28</b>
Attività svolte e in programma	28
Imprese con un software di contabilità salariale e più di 10 collaboratori	33
Imprese con un software di contabilità salariale e meno di 10 collaboratori	33
Fiduciari Suisse	34
Produttori di software di contabilità salariale	34
Destinatari di dati salariali	35
<b>Progetti</b>	<b>36</b>
Progetti previsti	36
Progetto Imposta alla fonte	37
Progetto Diritto Standard alle prestazioni CH (KLEE)	39
Panoramica dei processi swissdec	40
<b>Calendario</b>	<b>41</b>
<b>Organi</b>	<b>42</b>

## Prefazione del Presidente



Nel 2012 il modello swissdec si è dimostrato vincente, soprattutto se si considera la complessa situazione economica in cui ci troviamo. Il fatto che abbiamo raggiunto quasi completamente i nostri ambiziosi obiettivi nel rispetto del quadro finanziario ne è la prova.

Attualmente la nostra associazione offre una vasta gamma di prodotti e servizi. L'obiettivo primario resta quello di soddisfare le esigenze dei nostri membri con soluzioni efficaci ed efficienti. Nel 2012 siamo stati impegnati soprattutto con il progetto «Imposta alla fonte», che ha superato la fase pilota, e il progetto «Standard prestazioni CH (KLEE)», i cui piani concettuali sono stati ultimati entro i termini previsti. Passi importanti sono stati compiuti anche nel marketing della nostra associazione, che ora poggia su una base più ampia grazie alla collaborazione istituita tra la Segreteria di Stato dell'economia (SECO) e l'Ufficio federale di statistica (UST). Restano da menzionare la sicurezza, la protezione dei dati e la garanzia della qualità nella trasmissione dei dati. Questi punti sono tuttora fondamentali per la nostra associazione.

Anche in futuro, i fattori determinanti per la prosperità e il successo di swissdec saranno la fiducia dei suoi membri e i progressi effettivi. Grazie alla nostra eccellente organizzazione siamo fiduciosi di poterli soddisfare entrambi.

Colgo l'occasione per ringraziare i colleghi del Consiglio e i membri di swissdec per la fedeltà dimostrata nei confronti dell'associazione. La fiducia in noi riposta ci onora e allo stesso tempo ci motiva a dare il meglio, impegnandoci fino in fondo per questo grande progetto comune. Infine, un ringraziamento è dovuto ai collaboratori del centro operativo, che con la loro competenza e il loro entusiasmo hanno contribuito in misura determinante ai risultati di quest'anno.

A handwritten signature in black ink, which appears to read 'U. Fricker'. The signature is written in a cursive style with a horizontal line above it.

Ulrich Fricker,  
Presidente dell'Associazione swissdec

# Organizzazione

## Consiglio

### Composizione

La composizione del Consiglio è rimasta invariata rispetto a quella presentata all'assemblea sociale 2010:

- Ulrich Fricker, Suva, presidente dell'associazione
- Bruno Knüsel, Conferenza svizzera delle imposte (CSI), vicepresidente
- Andreas Zingg, Associazione svizzera d'assicurazioni (ASA), contabilità
- Peter Breidenbach, copresidente eAVS/Al
- Didier Froidevaux, Ufficio federale di statistica (UST), specialista

Il Consiglio è eletto per un periodo di tre anni (2011–2013). Questo è invariato. Peter Breitenbach si è dimesso dal proprio incarico per la fine dell'anno di esercizio. In occasione dell'assemblea sociale è stato nominato il suo successore per il periodo rimanente.

### Sedute

Il Consiglio si è riunito per quattro sedute nelle seguenti date: 28 giugno 2012, 18 settembre 2012, 18 dicembre 2012 e 5 marzo 2013. Il consiglio ha accolto i seguenti ospiti:

- Christoph Rothenbühler, ASA (responsabile della Commissione tecnica), ospite permanente.
- Maria Winkler (responsabile della protezione dei dati swissdec), ospite ad hoc.

I temi trattati sono i seguenti:

- finanze e contratti
- commissione tecnica e sezioni, in particolare la Sezione produttori di software di contabilità salariale
- progetti «Imposta alla fonte» (Standard salari CH versione 4.0) e Standard prestazioni CH (KLEE)
- Swisscom: sicurezza e contratto
- protezione dei dati: misure e criticità
- marketing: forum swissdec, successi
- visione 2020: «inizializzazione» della futura visione swissdec.

Durante l'esercizio 2012/2013, ai destinatari di dati salariali si sono aggiunte tre casse di compensazione e una compagnia di assicurazioni; le trasmissioni di dati sono cresciute del 59 per cento. Per quanto riguarda le attività di marketing, in futuro dovranno essere intensificate e più mirate. Dal 2011 procede con succes-

so la collaborazione con l'associazione Fiduciari Suisse (membro dell'Organo consultivo dell'Associazione swissdec). Grazie alla collaborazione Swisscom IT Services è stato possibile mantenere la stabilità del sistema e gestire senza problemi l'incremento a 30 000 unità del numero delle persone i cui dati vengono trasmessi. Anche quest'anno l'assistenza tecnica è stata poco richiesta, il che ci suggerisce che il sistema è ormai diventato uno strumento di routine per molte imprese. Diffondere il nuovo canale di trasmissione dei dati resta tuttavia impegnativo e lo è anche acquisire dimestichezza con il suo impiego; inoltre il cliente/utente ha bisogno di tempo per superare gli ostacoli iniziali. Il Consiglio sottolinea che, pur dando la massima priorità alla stabilità tecnica e alla sicurezza, occorre continuare ad aumentare il numero dei destinatari dei dati e ampliare ulteriormente le attività di marketing, così come stabilito nella strategia adottata. Gli investimenti per il marketing, contemplati nel preventivo per il 2012, non permettono di finanziare campagne di grande portata. Per questo, l'Associazione swissdec deve poter contare sull'appoggio di tutti i suoi partner, come auspicato anche dal Consigliere federale Johann Schneider-Ammann. Nell'interesse degli obiettivi comuni, in futuro occorrerà collaborare maggiormente nelle attività pubblicitarie e nella realizzazione di altre misure (per esempio incentivare l'uso di soluzioni web al posto dei moduli cartacei, fornire supporto alle imprese ecc.).

Nell'intento di favorire una migliore collaborazione, si è tenuto un incontro con l'UST per fare il punto della situazione. Lo scorso 26 ottobre il presidente dell'associazione Ulrich Fricker e il segretario Ernst Stalder si sono riuniti a Neuchâtel con Jürg Marti e Didier Froidevaux della Direzione UST. In questa occasione hanno discusso le possibilità di collaborazione, in particolare per lo sviluppo dello Standard salari CH. Lo scopo è di approfondire questa collaborazione come previsto dagli statuti.

Certificazione (ricertificazione):

se le trasmissioni di dati sono poche o addirittura nulle, i produttori di software non vengono considerati in via prioritaria per la consulenza e la certificazione. Per il momento si rinuncia ad una partecipazione ai costi.

### Regolamento dell'organizzazione

Durante l'esercizio 2012 i regolamenti dell'organizzazione non hanno subito alcuna modifica.

# Il Consiglio federale vuole meno burocrazia per le nostre imprese.

Johann N. Schneider-Ammann,  
Consigliere federale

## Contratti

Il contratto sulla collaborazione tra l'Associazione swissdec e i suoi partner è stato elaborato e firmato. Di conseguenza sono stati stipulati i seguenti contratti:

### Seco: diffusione Standard salari CH

Dopo la visita di Ulrich Fricker al Consigliere federale Johann Schneider-Ammann, la Segreteria di Stato dell'economia (Seco) ha ricevuto il via libera al supporto e alla diffusione dello Standard salari CH (ELM). Il contratto tra l'Associazione swissdec e la Seco è stato sottoscritto il 17 dicembre 2012. Oltre a garantire un contributo finanziario, il Consigliere federale Schneider-Ammann ha promesso il proprio sostegno sui seguenti punti:

- patronato «associazione swissdec»
- Associazione swissdec
- presenza al forum swissdec del 16 marzo 2013
- messaggi per video sequenze
- prefazione al dossier swissdec
- «ambasciatore» swissdec

### Suva: Standard prestazioni CH

- La fase concettuale con i due prototipi è stata portata a termine alla fine dell'anno scorso. L'incarico di progetto per la fase pilota è stato approvato e sottoscritto in data 5 marzo 2013 dal Consiglio dell'Associazione swissdec e dalla Suva. Il comitato direttivo del progetto e la Sezione prestazioni hanno già avviato i lavori preparatori in vista della fase pilota. Durante il prossimo esercizio verrà elaborata e sottoscritta una convenzione con le società di assicurazioni interessate.
- Marco Fritz è stato nominato dal Consiglio come capo progetto e inoltre sono state definite a livello contrattuale le modalità della collaborazione. I costi del progetto per la fase pilota e per il prototipo sono stati preventivati a 600 000 franchi. Si stima che i costi complessivi saranno di circa 2 200 000 franchi. L'Associazione swissdec accoglie con favore la partecipazione di eAVS/AI e dell'Ufficio federale delle assicurazioni sociali (UFAS) al progetto.

### Distributore: Swisscom IT Services

Dopo due anni e mezzo di trattative, l'applicazione firewall «Layer 7» è stata installata. Con questo viene garantito lo standard di sicurezza previsto dai contratti vigenti.

La Swisscom intende sostituire i propri sistemi e dotare i centri di calcolo dei server più moderni. Un'alternativa è rappresentata dai server virtuali (cloud), il cui prezzo è leggermente inferiore. Tuttavia, il piano di sicurezza «cloud» presentato dalla Swisscom non è ancora sufficiente rispetto agli standard di swissdec.

In futuro le soluzioni cloud saranno sempre più diffuse e a buon mercato. Probabilmente anche gli standard di sicurezza miglioreranno e si potranno avere dei contratti d'opera standard in grado di adempiere alle basi legali in materia di sicurezze e responsabilità. Per motivi strategici, nei prossimi due-tre anni si continuerà a lavorare con i server fisici.

Il piano di sicurezza per i server cloud presenta ancora delle carenze che la Swisscom deve prima risolvere. Innanzi tutto deve essere garantita la limitazione della responsabilità. Solo in seguito swissdec potrà prendere in considerazione una soluzione cloud.

### Marchio di qualità SQS per la protezione dei dati

Nell'audit di mantenimento eseguito il 15.12.2012 la SQS non ha rilevato anomalie essenziali e non, di conseguenza il certificato è valido senza condizioni.

A scadenza annuale devono essere effettuati degli audit interni, organizzati ed eseguiti da un membro dell'associazione o un partner. Nell'esercizio in 2012/2013 se ne è occupata la SwissLife, la quale ha esaminato la documentazione relativa al sistema di gestione della protezione dei dati. Le misure e le raccomandazioni tratte dall'audit interno e dall'audit di mantenimento della SQS sono state discusse dal Consiglio nella seduta del 18 dicembre 2012 e dalla Commissione tecnica nella seduta del 27 marzo 2013. Le misure sono state approvate assieme agli obiettivi per il 2013. Il prossimo audit di mantenimento è previsto per il 21 maggio 2013. Il prossimo audit interno riguarderà gli aspetti giuridici del sistema di gestione della sicurezza dei dati.

## Centro operativo

Sono impiegati presso il Centro operativo a tempo parziale:

- Ernst Stalder (segretario)
- Marlis Fehr (responsabile della comunicazione e del marketing e sostituta del segretario)
- Christoph Rothenbühler (responsabile della Commissione tecnica)
- Enrico Roncaglioni (responsabile del Servizio specializzato)
- Esther Disch (responsabile dello Standard prestazioni CH [KLEE])
- Alain Hugo (standard prestazioni CH [KLEE])
- Ilenia Imbroinise (amministrazione)
- itServe SA, Berna (assistenza tecnica)
- Maria Winkler (servizio giuridico)
- Daniel Blumer (WEKA)

### Attività

- Preparazione delle sedute del Consiglio, nonché di quelle della Commissione tecnica e delle relative sezioni; assistenza durante le sedute.
- Preparazione e supporto della contabilità e del bilancio
- Due riunioni di pianificazione e riunioni di coordinamento mensili con il Servizio specializzato
- Preparazione e supporto dell'audit interno eseguito da SwissLife tra il 22 e il 25 ottobre 2012. Gli obiettivi, le necessarie misure e le raccomandazioni tratte da questo audit interno e dall'audit di mantenimento sono state oggetto della seduta del Consiglio del 18 dicembre 2012 e della seduta della Commissione tecnica del 27 marzo 2013
- Incontri della Sezione produttori di software di contabilità salariale (25 aprile, 28 agosto e 27 novembre 2012 e 5 febbraio 2013)
- Collaborazione con Fiduciari Suisse; 2 workshop.
- Relazioni di Ernst Stalder ai workshop degli eventi e-government e al Forum di Swiss eEconomy (4 marzo 2013).
- Preparazione dell'audit SQS del 15 maggio 2012 per l'ottenimento del marchio di qualità GoodPriv@cy relativo alla protezione dei dati.
- Preparazione e svolgimento del Forum swissdec per i produttori di software di contabilità salariale (23 maggio 2012, Berna).
- Organizzazione del Forum swissdec 2012 (23 maggio 2012, Berna).
- Realizzazione di eventi per i seguenti gruppi: produttori di software di contabilità salariale, compagnie di assicurazione, e-government Svizzera, incontro fFO e-government Svizzera.

- Preparazione di «storie di successo», documentazione, opuscoli, volantini e del sito web dell'Associazione swissdec.
- Avvio della migrazione dei dati dal sistema di gestione della protezione dei dati (SGPD) a IQSoft
- Standard prestazioni CH: partecipazione alla pianificazione del progetto e collaborazione nelle attività di marketing. Presentazione presso gli assicuratori (Suva, Zurich, Axa, Visana, Helsana) e i produttori di software (SAP, HR Campus, Smarth, BBT, HR System). Supporto al progetto e partecipazione a quattro sedute del comitato direttivo del progetto. Preparazione del mandato di progetto per la fase pilota. Collaborazione all'elaborazione della convenzione per le società di assicurazione interessate.
- Discussione con i rappresentanti della BDO (fiduciaria) circa la possibilità di fornire assistenza tecnica; avvio delle attività.
- Ultimazione del nuovo opuscolo swissdec «Abbiamo la soluzione per voi/Dichiarazione dei salari – facile, rapida e sicura» (codice 3905.i – disponibile da metà novembre 2012).

### Attività di supporto fino a fine novembre 2012

- Pubblicazione della versione aggiornata della «Guida alla trasmissione dei dati».
- Pubblicazione della versione aggiornata degli indirizzi dei produttori di software di contabilità salariale.
- Pubblicazione della versione aggiornata degli indirizzi delle casse di compensazione collegate e di tutti i destinatari.
- Informazioni sul distributore: ConsumerPing ogni 30 minuti.
- Pubblicazione di alcuni lucidi contenenti consigli e suggerimenti per l'accesso a Internet sul sito [www.swissdec.ch](http://www.swissdec.ch).

### Certificazione (ricertificazione)

- i colloqui tra il Centro operativo e alcuni produttori di software hanno avuto buon esito, in quanto è stato possibile motivare i produttori ad una maggiore collaborazione. D'ora in poi, produttori che parteciperanno in modo attivo al processo di certificazione riceveranno un trattamento preferenziale.
- Con l'introduzione della versione 4.0 si va verso la fine delle versioni precedenti. Un esempio è la versione 2.1, che sarà valida soltanto fino alla trasmissione dei dati salariali del 1° dicembre 2013.
- Le indicazioni sulla validità delle versioni sono pubblicate su [www.swissdec.ch](http://www.swissdec.ch)

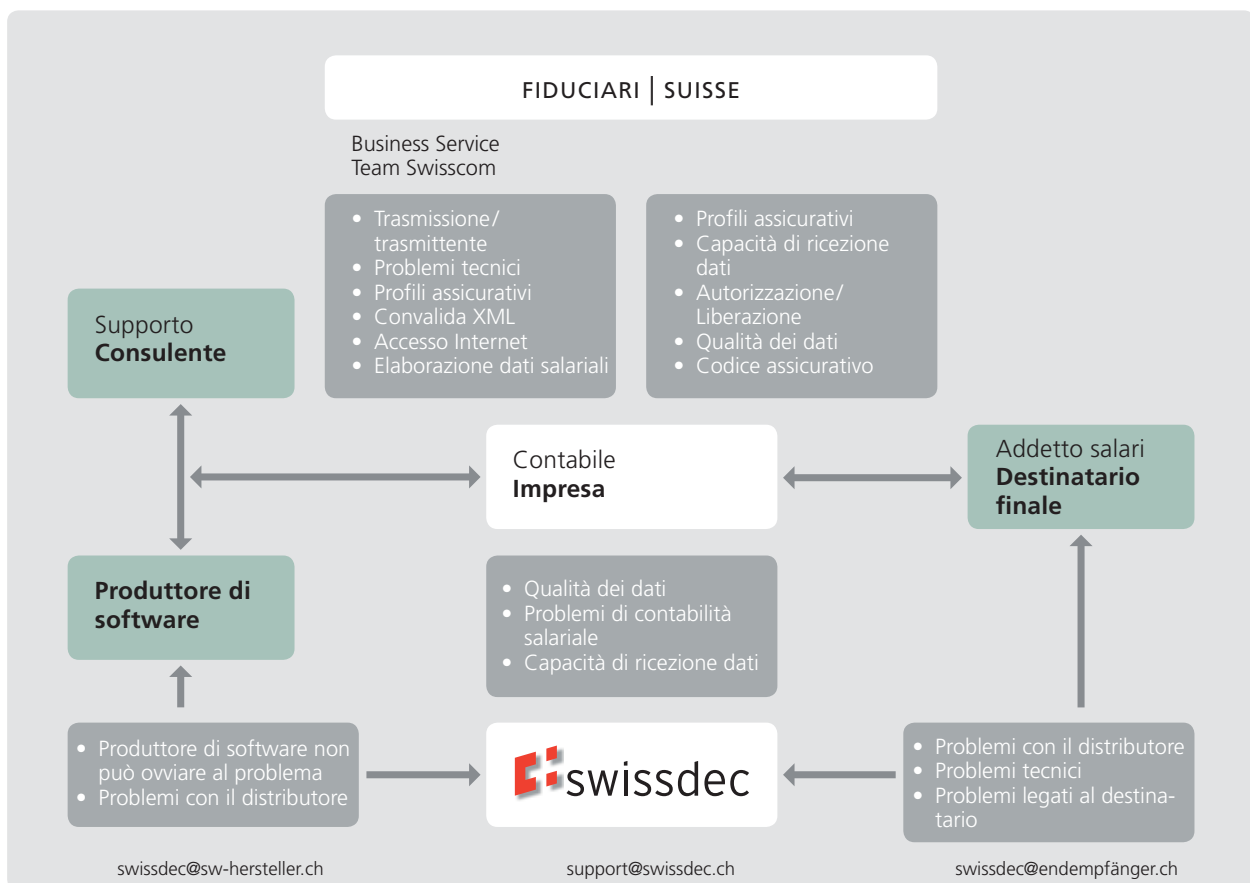
### Swisscom IT Services

- Riunioni di coordinamento mensili
- Dal 1° dicembre 2012 è in funzione l'applicazione firewall Layer 7.0. I lavori di preparazione sono stati portati a termine con il supporto della itServe AG, seppure con lieve ritardo
- La Swisscom rinnoverà il proprio hardware. Le soluzioni possibili sono due: la prima prevede la costruzione di un nuovo hardware secondo contratto, la seconda un hardware virtuale. Entrambe le varianti sono state presentate in occasione della seduta del Consiglio del 18 dicembre 2012. Il Consiglio ha scelto la prima e il nuovo hardware sarà introdotto nell'estate del 2013.

Spesso le imprese si rivolgono all'Associazione swissdec per ottenere supporto. Tuttavia, per i problemi inerenti alla contabilità salariale la nostra associazione può fornire soltanto un aiuto limitato. Secondo la sezione «Produttori di software di contabilità salariale» della Commissione tecnica è compito del produttore del software di contabilità salariale prestare supporto ai suoi clienti. Il supporto internet fornito dal Service-Team della Swisscom non viene purtroppo utilizzato.

L'Associazione swissdec fornisce assistenza ai produttori di software e ai destinatari finali principalmente in caso di problemi tecnici legati alla trasmissione di dati salariali mediante il distributore. Per la dichiarazione 2012 non sono pervenute molte richieste di assistenza.

### Organizzazione del supporto



## Commissione tecnica

La Commissione tecnica si è riunita il 23 ottobre 2012 e il 27 marzo 2013 sotto la presidenza di Christoph Rothenbühler.

Informazioni dalla Commissione tecnica:

- a tutti i gruppi di interesse è stato chiesto di inoltrare entro la fine del 2012 le loro richieste di adeguamento in vista della versione 4.0
- in considerazione dell'esperienza nella penetrazione del mercato, swissdec ha ulteriormente ampliato il partenariato strategico con Treuhand Suisse e avviato un progetto pilota per il biennio 2012–2013. Il partenariato si propone di sviluppare sinergie, utilizzare in modo proficuo gli strumenti di comunicazione, garantire l'informazione nella formazione ecc.
- per la comunicazione tra le imprese e i produttori di software di contabilità salariale, swissdec ha creato un punto di contatto unico (indirizzo e-mail) come quello già esistente per i destinatari dei dati salariali. Un elenco che viene aggiornato periodicamente è disponibile su [www.swissdec.ch](http://www.swissdec.ch)
- il progetto imposta alla fonte procede in tempi stretti. La presenza di diverse soluzioni cantonali, eredità del passato, rende molto più onerosa la realizzazione del progetto. È di fondamentale importanza che i produttori di software di contabilità salariale, ripetutamente confrontati con diverse interfacce individuali, abbiano richiamato l'attenzione di swissdec su questa situazione. In questo modo è stato possibile intervenire. Anche la parte relativa alla protezione dei dati è stata oggetto di intense discussioni nella fase pilota e si è cercato di porre rimedio al fatto che le basi legali differiscono da cantone a cantone. Con l'introduzione dell'imposta alla fonte diventa necessaria una ulteriore dichiarazione sulla protezione dei dati sottoscritta dalla Conferenza svizzera delle imposte.
- Nel quadro del progetto Standard prestazioni CH (KLEE) 1.0, il prototipo Beta 1 è stato presentato a tutti i soggetti interessati (società di assicurazione e produttori di software di contabilità salariale). Il prototipo e la relativa strategia si sono rivelati convincenti. Terminata la fase concettuale, il 22 marzo 2013 sono stati presentati i risultati, il processo che si intende realizzare e il nuovo prototipo Beta. Il processo, i relativi dati, le notifiche di stato e le possibilità di comunicazione saranno testati con dati produttivi

nella fase pilota che avrà luogo entro la metà del 2014. Il nuovo standard non riguarderà più soltanto l'infortunio e la malattia, ma anche la maternità (OPM) e l'indennità per perdita di guadagno (IPG)

- eAVS/AI: si intende promuovere tramite Partnerweb la diffusione della soluzione swissdec. Sarà impiegato su larga scala un volantino edito dall'eAVS/AI e da swissdec per l'avviso che invita le imprese ad effettuare la dichiarazione dei salari. L'Associazione swissdec ha espresso l'auspicio di una maggiore collaborazione da parte dei destinatari dei dati salariali (amministrazioni fiscali, casse di compensazione, UST, società di assicurazione) per quanto riguarda l'implementazione degli standard swissdec
- la Suva ha presentato alla Commissione tecnica diverse misure. Nell'interesse di tutte le parti, in futuro occorrerà rafforzare l'effetto congiunto della pubblicità e di altre misure come la rinuncia a spedire i moduli cartacei o la promozione di soluzioni web
- swissdec coordina la collaborazione dei produttori di software di contabilità salariale con la partecipazione alle sedute del servizio specializzato.

### Progetto standard salari CH: ampliamento della parte statistica nella versione 4.0

Il 20 dicembre 2011 l'UST ha inoltrato una richiesta di modifica in vista della versione 4.0, la quale è stata presa in esame dalla Sezione produttori di software di contabilità salariale. La questione al centro della discussione era se fosse possibile riassumere tramite swissdec diverse statistiche dell'UST. Un sondaggio relativo alle statistiche implementate dai produttori di software di contabilità salariale ha fornito i seguenti risultati:

- STATIMP: statistica dell'impiego, trimestrale
- Profiling: rilevazione dati semplificata per l'aggiornamento del Registro delle imprese e degli stabilimenti (RIS)
- LOGIB: parità salariale tra uomo e donna
- SOMED: statistica degli stabilimenti sanitari non ospedalieri
- Istituzioni

Per quanto riguarda la statistica delle imprese, è stata formulata una dichiarazione di intenti, ovvero una presa di posizione nei confronti dell'UST, il quale ha fatto sapere che questa tematica verrà affrontata nel lungo termine.



# «swissdec alleggerisce il carico amministrativo delle imprese.»

Christian Weber,  
responsabile eGovernment per le PMI (Seco)

## XXL-ELM: superata la soglia delle 30 000 persone

Il problema legato al limite di 20 000 persone per la trasmissione dei dati delle grandi imprese è stato risolto nel quadro della trasmissione 2012/2013 grazie all'ampliamento della memoria principale del sistema ERP. La trasmissione dei dati di oltre 15 000 persone con la Swisscom, la Suva, la AGRAPI, la Visana e l'amministrazione delle imposte del Canton Berna si è svolta senza problemi. Al 10 febbraio 2013, il più grosso volume di dati trasmessi si aggirava intorno alle 29 000 persone.

swissdec ha ricevuto diverse richieste da parte di cosiddette aziende XXL con un effettivo da 20 000 a 60 000 dipendenti. Le soluzioni ERP comprendono delle componenti su misura per il cliente. Il Servizio specializzato swissdec segue da vicino le imprese che si prestano per una soluzione ELM con SAP o altri tipi di software e offre un'assistenza speciale alle grandi imprese. Il coordinatore è Enrico Roncaglioni, responsabile del Servizio specializzato.

### Indirizzo

Una serie di fattori rende sempre più difficile inviare i dati al destinatario giusto:

- l'elevato numero di destinatari (136 istituzioni nel 2012)
- chi è collegato al distributore?
- quali domini sono supportati?
- quali versioni sono supportate?
- quali uffici AVS e CAF possono ricevere i dati sul portale unicamente tramite upload?

Supporto su [www.swissdec.ch](http://www.swissdec.ch):

- lista PDF o Excel
- semplice file XML da scaricare
- integrazione nel software di contabilità salariale

### Profilo assicurativo

- Il 15 ottobre 2012 la Sezione assicurazione ha discusso diverse soluzioni per l'assistenza alle imprese nell'elaborazione dei profili assicurativi
- Si è inoltre discussa la presa di posizione «Associazione swissdec: invio di profili assicurativi per e-mail» di Maria Winkler.

- Sono state elaborate tre soluzioni, ognuna delle quali prevede l'ordinazione del profilo assicurativo sul sito Internet di swissdec. A questo scopo è previsto un apposito punto nel menù di navigazione a sinistra.

La soluzione numero 1 è quella favorita soprattutto perché permette di rispettare i requisiti in materia di protezione dei dati.

La strategia di swissdec è quella di non essere un fornitore di servizi. Il suo compito è fornire consulenza, assistere e certificare i produttori di software di contabilità salariale e fare da piattaforma di informazione per tutti i partner, utenti dei dati salariali, destinatari e produttori di software.

### La protezione dei dati in seno alla Commissione tecnica

I compiti della Commissione tecnica sono:

- garantire che le basi legali vengano esaminate ogni anno
- organizzare gli audit interni a scadenza annuale
- svolgere formazioni sulla protezione dei dati nell'ambito delle sedute della Commissione tecnica

I seguenti temi sono stati trattati:

- richiesta UST in merito alla trasmissione del numero AVS
- utilizzo del logo e del marchio swissdec da parte di terzi non autorizzati: un'azienda è stata avvisata, sia oralmente che per iscritto, del fatto che l'uso illecito del logo costituisce una violazione dei diritti di swissdec come titolare del marchio. Qualsiasi utilizzo non autorizzato del marchio swissdec deve essere segnalato a Maria Winkler e al Centro operativo.

### Obbligo di archiviazione per i destinatari dei dati

Le aziende e le istituzioni pubbliche hanno l'obbligo di conservare e archiviare i documenti prodotti nell'esercizio delle loro attività secondo le disposizioni di legge vigenti. Ciò solleva la questione se anche «ELM» debba essere archiviato e, se sì, in quale forma. Devono essere in ogni caso rispettate le prescrizioni in materia di contabilità commerciale e obbligo di conservazione. Sui destinatari dei dati ricade l'obbligo di conservare i dati salariali sia come giustificativi dei propri flussi di cassa, sia in adempimento all'obbligo di gestione degli atti. Di con-

sequenza, essi sono tenuti a conservare e archiviare l'ELM. I termini di conservazione possono variare e quindi è necessario esaminare le circostanze concrete da caso a caso.

#### Prossime attività

- Versione 4.0 con imposta alla fonte: rilascio Final
- Standard prestazioni CH (KLEE): portare a termine la fase concettuale e avviare la fase pilota
- Mettere in opera il distributore con una nuova applicazione Firewall
- Formazione sulla protezione dei dati nell'ambito delle sedute della Commissione tecnica
- Conferenza delle Sezioni il 6 Settembre 2013 a Lucerna
- Meeting della Commissione tecnica il 22 ottobre 2013 a Lucerna

#### Conferenza di tutte le Sezioni

Il 6 settembre 2012 ha avuto luogo la terza Conferenza delle Sezioni di swissdec, rappresentate dai relativi esperti.

I temi trattati sono i seguenti:

- pianificazione della parte tecnica e del release, stato dei lavori per la Versione 4.0, eProfilo assicurativo, autenticazione, andamento dei progetti «Imposta alla fonte» e «Standard prestazioni CH». È previsto un coordinamento con le Sezioni per i dettagli della versione 4.0 e la creazione di un profilo assicurativo elettronico
- raccomandazioni emerse dall'audit di mantenimento SQS GoodPriv@cy
- le leggi e le ordinanze devono essere esaminate ogni anno
- si cercano «storie di successo» da utilizzare per il marketing
- un Flyer comune sarà elaborato per stimolare le dichiarazioni
- visione 2020: l'inizializzazione della futura visione swissdec avviene nel quadro dello Standard prestazioni CH (KLEE)

Conclusioni sulla conferenza:

- il bilancio della conferenza è positivo
- da più parti è stata manifestata l'esigenza di una maggiore disponibilità a ricevere dati, perché ci sono ancora molte difficoltà
- la Sezione produttori di software di contabilità sala-

riale ha fornito un input molto utile con le sue critiche costruttive

- la conferenza ha visto una folta rappresentanza dell'UST, con Didier Froidevaux e altri due esponenti dell'Ufficio federale
- i rappresentanti delle sezioni verificheranno le dichiarazioni concernenti la protezione dei dati per ogni dominio e le sottoscriveranno dopo avere apportato eventuali modifiche
- intendiamo comunicare con una voce sola. A questo scopo è stato creato un volantino, presentato alla conferenza e disponibile presso il Centro operativo in italiano, tedesco e francese
- la visione 2020 è stata ulteriormente sviluppata puntando sulla coreografia dei processi. Ciò ha dato luogo a interessanti discussioni, in particolare per quanto riguarda i processi a livello di destinatari dei dati.

#### Sezioni

##### Sezione AVS/CAF

- Si intende discutere la possibilità di armonizzare a priori i dati relativi alle persone (esperienze LPP).
- L'ampliamento dello standard salari CH con EMA (ingresso, modifiche dati, uscita) per l'AVS è stato esaminato sul piano contenutistico e tecnico ed è disponibile un'offerta
- In base a quanto emerso dalle osservazioni e dalla sessione informativa con il direttore di IGAKIS Joachim Gottschlich, è garantita la partecipazione ai lavori per lo sviluppo dello Standard prestazioni CH in ambito IPG e maternità.
- La Sezione produttori di software di contabilità salariale ha discusso i problemi di trasmissione in ambito AVS/CAF e ha proposto delle possibili soluzioni
- La trasmissione CAF alle casse di compensazione delle associazioni distribuite su diversi cantoni costituisce un problema.
- In alcuni cantoni non è possibile trasmettere solo i dati CAF senza i dati AVS. A questo proposito le imprese chiedono una soluzione ragionevole.
- Il 30 ottobre 2012 ha avuto luogo un incontro tra il software pool AVS di IGS e swissdec. L'AVS ha manifestato grande interesse per i processi integrati, segnalando che soprattutto l'entrata e l'uscita delle persone avrebbero una portata enorme. swissdec ha presentato un'offerta all'attenzione dell'eAVS/AI.

### Sezione assicurazione

- Si sono svolti dei workshop. C'è grande interesse nel fornire alle aziende una soluzione semplice per procurarsi i profili assicurativi elettronici. Per l'attuazione è stato creato un piano dettagliato e sono state definite le specifiche necessarie per una soluzione transitoria e-mail, accessibile tramite il sito Internet di swissdec. Sono state inoltre sviluppate delle idee per una soluzione integrata, ma la realizzazione e il finanziamento sono ancora da definirsi.
- XXL-ELM fino a 30 000 persone: ad oggi, non tutti gli assicuratori sono abilitati per ricevere i dati XXL-ELM.
- Per diffondere ulteriormente lo standard salari CH e ottenere una maggiore penetrazione del mercato, occorre intensificare le attività di acquisizione rivolte agli assicuratori. In questo senso sono in corso delle trattative con Centris. L'obiettivo è collegare i nuovi assicuratori al distributore per la dichiarazione dei salari 2013.

### Sezione statistica

- In vista della Versione 4.0, il 20 dicembre 2011 è stata presentata la richiesta di modifica. Inoltre, si è provveduto ad analizzare i dati e a metterli a disposizione in una versione draft 4.0 per il 31 dicembre 2012. I lavori di preparazione per la versione 4.0 sono stati ultimati. È stata così soddisfatta un'esigenza molto importante per i produttori di software di contabilità salariale. I dati XML corrispondono ora alla versione cartacea del rilevamento della struttura salariale 2012.
- La Commissione tecnica ha accolto la richiesta di rinunciare all'anonimizzazione del numero AVS in XML.
- È tutt'ora necessaria una valutazione dei risultati della Rilevazione svizzera della struttura dei salari (RSS) per le imprese. Questa serve per verificare i dati elaborati e in caso di supporto.
- Le imprese / i produttori di software di contabilità salariale auspicano un consolidamento delle statistiche relative alle imprese (STATIMP, Profiling). La questione è stata discussa con alcuni esponenti dell'UST, i quali hanno lasciato intendere che, nel lungo termine, dovrebbe essere possibile integrare queste ulteriori statistiche nello standard salari CH (ELM).
- Il tema della collaborazione per lo standard salari CH in campo statistico viene periodicamente affrontato.

### Sezione imposte

- Esperienze fatte nel periodo di conteggio 2011/2012: dopo avere trasmesso i dati, le imprese sono rimaste in attesa del rilascio dei dati (completion) come per gli altri domini. Questo punto richiede un miglioramento nella prossima versione dello standard: le ricevute XML con la conferma che i certificati di salario sono stati trasmessi devono essere visualizzate in maniera più comprensibile.
- L'ampliamento ad ulteriori cantoni avviene nel quadro del progetto Standard salari CH Imposta alla fonte. Il distributore (swissdec) trasmette i certificati di salario agli sM-Client dei cantoni attraverso un adattatore swissdec. L'attuazione per il certificato di salario è stata portata a termine per il 1° dicembre 2012 come era previsto.
- In seguito alla trasmissione dei certificati di salario non è previsto la liberazione (completion). Ciò crea incertezza e di conseguenza le imprese chiedono per telefono se i dati sono arrivati. Spesso le ricevute XML che i cantoni inviano alle imprese vengono visualizzate un modo poco pratico per l'utente. Nelle certificazioni future dovremo esaminare meglio la visualizzazione in relazione al numero di certificati di salario trasmessi per cantone.
- In futuro, le ricevute XML dovranno indicare anche i cantoni ai quali non sono stati inoltrati certificati di salario.
- Secondo l'Ordinanza sugli obblighi di attestazione per le partecipazioni di collaboratore del 13 giugno 2012, le partecipazioni dei collaboratori al capitale dell'azienda devono essere notificate in allegato al certificato di salario dal 1. gennaio 2013. Una possibile soluzione sarebbe integrare le informazioni relative a questo allegato nella struttura dati XML del dominio «certificato di salario». In questo modo sarebbe possibile elaborare automaticamente i dati dell'allegato, premesso, naturalmente, che la trasmissione sia avvenuta per via elettronica. Per le dichiarazioni su carta, invece, si potrebbe fornire una pagina standardizzata con un codice a barre prestampato.
- Finora, il testo relativo al contributo dello 0,8 per cento mensile che i collaboratore paga per l'auto aziendale poteva essere inserito solo manualmente al punto 15.
- Le grandi imprese desiderano che nella struttura dei dati sia possibile fornire più di un indirizzo per lo stes-

so mittente. Questo perché, spesso, gli incaricati di queste aziende sono sparsi per tutta la Svizzera. Nella versione 4.0 sarà possibile sarà disponibile un'opzione che permette di indicare nei dati personali <Tax/Salary> il nome e l'indirizzo del mittente (incaricato). Inoltre, nel blocco relativo al mittente sarà cancellato il numero RIS.

Come misura immediata, la Sezione propone di indicare l'incaricato al punto 15.

- Ci si è chiesti se sia il caso di prendere in considerazione la possibilità di eliminare il codice a barre in vista della rielaborazione del dominio «certificato di salario». Le analisi del Canton Berna dimostrano che lo spazio disponibile per i dati nell'attuale codice a barre è più che sufficiente. Un nuovo codice a barre avrebbe delle implicazioni di ampia portata per i produttori di sistemi ERP. Perciò, la Sezione ritiene che non sia necessario sopprimere il codice a barre in vista della versione 4.0.
  - Al momento solo i cantoni di Berna, Vaud e Soletta sono in grado di ricevere i certificati di salario in formato elettronico. Con l'adattatore swissdec per l'imposta alla fonte la cosa potrebbe essere estesa a tutti i cantoni. Attualmente è in corso un sondaggio fra i cantoni per fare in modo che tutti, quelli con l'obbligo di notifica, dal 1° gennaio 2014, siano abilitati a ricevere i certificati di salario tramite swissdec.
- Sezione LPP**
- Per diffondere maggiormente la soluzione LPP e aumentare la penetrazione del mercato (gestione delle entrate/mutazioni/uscite, connettere al distributore nuovi assicuratori vita e casse pensioni), è stato pianificato per il 2012 un progetto pilota con un produttore di software ERP. I vantaggi di una soluzione standardizzata sarebbero notevoli sia per le imprese che per gli assicuratori. Sempre più sistemi di contabilità salariale (26) ottengono la certificazione basata sulla versione 3.0 e sono quindi in grado di trasmettere e ricevere dati LPP. Per quanto riguarda il versante assicuratori, invece, solo due compagnie possono ricevere dati.
  - L'attività di acquisizione di nuovi assicuratori e casse pensioni dovrebbe essere intensificata al fine di aumentare la penetrazione del mercato dello Standard salari CH (ELM).
  - Il 2 luglio 2012 ha avuto luogo una riunione della sezione a cui hanno partecipato anche Axa Winterthur e SwissLife. In tale occasione è stato discusso l'ampliamento dell'attuale soluzione EMA, la quale, in un primo passo, è stata integrata nella versione 3.0. Per il momento non sono previste altre azioni concrete. Come minimo dovrà essere garantita la corretta implementazione della soluzione EMA prevista per la versione 3.0 e il supporto per le dichiarazioni mensili.
  - Altri partner in ambito LPP: swissdec è in contatto con alcune casse pensioni che hanno manifestato interesse per una soluzione swissdec e con i loro fornitori di software. Occorrerà verificare insieme se l'attuale soluzione LPP è adeguata per le casse pensioni. Il problema è costituire un nuovo gruppo LPP che partecipi al finanziamento di swissdec.
- Ulteriore procedere: dichiarazione mensile dei salari:
- è previsto un progetto pilota con un'impresa e una cassa pensioni dal 2013 in poi
  - coinvolgimento delle imprese di prestito personale e del settore alberghiero.

## «Con swissdec entriamo da capo a piedi nell'era dell'amministrazione digitale.»

Nicolas Meyer,  
Head of Controlling, Processes & Systems bei Swisscom

### Sezione produttori di software di contabilità salariale

La sezione si è riunita nelle seguenti date: 25 aprile 2012, 28 agosto 2012, 27 novembre 2012 e 5 febbraio 2013. Le sedute sono state presiedute da Fritz Meyer-Brauns (Oracle), il quale è stato affiancato da Ernst Stalder (segretario dell'Associazione swissdec) e Christoph Rothenbühler (responsabile della Commissione tecnica). Ruth Leuenberger, NOVATIVE, ha aderito alla sezione come nuova rappresentante della Svizzera romanda.

Hanno partecipato alle riunioni della Sezione produttori di software di contabilità salariale i seguenti referenti esterni:

- Maria Winkler, incaricata della protezione dei dati swissdec, ospite ad hoc
- Marco Fritz e Esther Disch, Standard prestazioni CH KLEE
- Didier Froidevoix, UST
- Fabio Tomasini, UST
- David Ackermann, profiling, UST
- Elisabetta Capezzali, RSS, UST
- Michel Chételat, RSS, UST
- Francis Sauchy (STATIMP) UST
- Urs Hofstetter, AVS
- Alain Rogger, AVS
- Paul Hasenfratz, AVS

Lo scambio di informazioni all'interno della sezione è regolamentato come segue:

- la sezione funge da portavoce incaricato della rappresentanza degli interessi;
- novità: ad es. newsletter per la comunicazione con gli altri produttori di software;
- L'Associazione swissdec riceve periodicamente documentazione informativa («reporting»).

Temi come l'imposta alla fonte e le statistiche dell'UST evidenziano chiaramente l'importanza di questa sezione. In questo momento è essenziale impedire che ogni cantone definisca una diversa interfaccia per il conteggio dell'imposta alla fonte. Uno standard come swissdec, infatti, deve essere applicato in modi e tempi uniformi.

Altri argomenti di discussione sono stati l'aggiornamento della convenzione tra swissdec e i produttori di software per la certificazione dei programmi e i possibili problemi da risolvere tra i produttori di software, le imprese e i destinatari finali dei dati. Grazie al clima di apertura durante le discussioni è stato possibile trovare soluzioni costruttive.

Scambio di esperienze AVS/CAF

1) Problemi riportati:

- Non è possibile trasmettere i dati all'AVS senza trasmetterli alla CAF competente e viceversa. Questo problema va risolto.
- Ritardi o mancato collegamento di diverse casse AVS. L'adesione alla rete swissdec è e rimane facoltativa, ma l'obiettivo è quello di collegare tutti gli uffici AVS.
- Alcuni moduli ed esempi CAF contengono dati che oggi non sono più rilevanti, come il grado di occupazione parziale. Questo crea confusione tra i clienti e perciò stiamo valutando – con incarico alle CAF – come aggiornare i moduli e gli esempi.
- I conteggi trasmessi per via elettronica sono ancora pochi. La sezione sta cercando una soluzione per diffondere maggiormente la procedura digitale, ad esempio con delle attività di informazione più mirate.

2) Profilo assicurativo per AVS e CAF:

- per l'AVS è in fase di elaborazione
- per le CAF l'attuazione si dimostra più difficile e perciò non è ancora definita

3) Gestione in delega dei dossier CAF (e registro centrale degli assegni)

- attualmente non è possibile coprire tramite ELM l'obbligo di notifica nel caso in cui la gestione dei dossier venga delegata ad altri
- non sono disponibili informazioni riguardo al numero di aziende e di assegni gestiti in delega
- alcuni cantoni, come Lucerna, non permettono di delegare la gestione dei dossier
- soltanto nel Canton Zurigo esistono delle regole chiare per la gestione in delega dei dossier.

4) Sono auspiccate quattro modifiche per quanto riguarda eAVS XML/registro degli assegni (tipi di assegni) Possibilità di differenziare ulteriormente il tipo di assegno (allowance Type) 30 a seconda dei seguenti fattori:

- differenza assegni per figli / differenza assegni di formazione. Ciò sarebbe utile per la tracciabilità degli assegni nei conteggi salariali interni. La richiesta è stata registrata e sarà sottoposta all'organo decisionale
- È possibile inserire in eAVS lo stato di residenza dei figli? La richiesta è stata registrata e sarà sottoposta all'organo decisionale.

Scambio di esperienze BFS

Fattori perturbanti:

- i contenuti sulla carta e in XML non sono identici
- i termini di consegna non sono identici (data di chiusura ottobre, non alla fine dell'anno)
- si teme che l'UST riceva troppe informazioni.

Dal punto di vista dei produttori di software, la STATIMP e la rilevazione Profiling dovrebbero essere integrate nello standard salari CH. L'UST ha espresso dei dubbi per il fatto che si tratta di variabili diverse. I produttori di software e swissdec presumono che le statistiche costituiranno un dominio a se stante e quindi sarà possibile supportare delle varianti diverse.

Attuali differenze tra la rilevazione Profiling e lo standard salari ELM:

- variabili
- periodicità (a scadenza trimestrale per le statistiche sull'occupazione)
- nella rilevazione Profiling vengono rilevati anche i posti di lavoro disponibili e alcuni dati qualitativi per la STATIMP che non è possibile estrarre dal «sistema del personale».

Nonostante le differenze, la rilevazione Profiling e swissdec condividono la stessa idea di base riguardo alla semplificazione della fornitura di dati statistici. In futuro si potrebbe pensare allo sviluppo di un concetto con diversi moduli (XML\_RSS e XML\_Profiling) per le statistiche relative alle imprese.

Standard salari CH (ELM) versione 4.0 e imposta alla fonte

Il 30 ottobre 2012 è stato una giornata storica per l'Associazione swissdec. Per la prima volta, infatti, un'azienda ha potuto trasmettere il conteggio dell'imposta alla fonte a quattro cantoni direttamente dal proprio software di contabilità salariale. Questa trasmissione ha segnato l'inizio della fase pilota, che è durata da novembre 2012 a gennaio 2013. Vi hanno partecipato tre produttori di software, diverse imprese e i cantoni di Berna, Basilea campagna, Vaud, Ginevra e il Ticino. Ora che la fase pilota si è conclusa, è il momento di analizzare le esperienze fatte e di farle confluire nella versione 4.0 finale dello standard salari CH (ELM).

La pubblicazione della versione 4.0 finale è prevista per l'inizio del secondo trimestre 2013. A partire da questa data i produttori di software interessati potranno procedere con l'attuazione e farsi ricertificare.

UST: novità nella Rilevazione della struttura dei salari (RSS) 2012

La rilevazione svizzera della struttura dei salari (RSS) è stata svolta per la prima volta nel 1994 e da allora fornisce ogni due anni informazioni dettagliate sul livello di retribuzione, le componenti salariali e la struttura dei salari in Svizzera. In occasione della decima edizione e in risposta alle nuove esigenze informative a livello nazionale e internazionale, l'Ufficio federale di statistica (UST) ha sottoposto la RSS a revisione. Le modifiche più importanti sono spiegate sul sito dell'UST alla pagina [www.bfs.admin.ch](http://www.bfs.admin.ch).

Le versioni 2.2 e 3.0 dello standard salari CH (ELM) non corrispondono ancora al questionario convalidato per la rilevazione della struttura dei salari.

La situazione è stata analizzata durante i workshop del 18 settembre e 5 novembre 2012, a cui hanno partecipato esponenti dell'UST e di swissdec, nonché il 23 ottobre 2012 durante la seduta della Commissione tecnica dell'Associazione swissdec.

Che cosa succede con le versioni 2.2 e 3.0 ancora in uso presso i clienti?

- Le imprese possono trasmettere i dati per la RSS 2012 con la versione 2.2 o la versione 3.0 dello standard salari CH (ELM)
- Successivamente, l'UST sottopone i dati ad un controllo di plausibilità e qualità, come avviene per tutti i dati forniti, sia su carta che per via elettronica. Laddove necessario, l'UST contatta le imprese per eventuali chiarimenti o per completare i dati (ad esempio in caso di domande sulla professione esercitata).
- Alla fine dell'anno scorso swissdec ha pubblicato su swissdec lab un draft per la versione 4.0, la quale conteneva già tutti gli adattamenti alla RSS rivista. I produttori di software interessati possono utilizzare questo draft per integrare la LSE 2012 con la nuova struttura dati. In questo caso, tuttavia, i file non saranno trasmessi tramite il distributore swissdec, ma dovranno essere caricati (upload dati) sulla piattaforma dell'UST. L'UST si occupa del coordinamento con i clienti.
- Per le imprese che non hanno un software di contabilità salariale, dal novembre scorso l'UST mette a disposizione uno schema XML invece della struttura txt del questionario. Lo schema XML ricalca la struttura del nuovo questionario. L'UST si occupa direttamente del supporto ai produttori di software e alla imprese.

Certificazione dei programmi di contabilità salariale  
Adeguamenti nel test di sistema per la versione 4.0

Suggerimenti e proposte della Sezione produttori di software di contabilità salariale:

Nella certificazione della versione 3.0 vengono richiesti troppi campi obbligatori per l'inserimento dei dati personali nel software di contabilità salariale. I clienti hanno reclamato e chiesto l'eliminazione dei campi obbligatori.

Conclusione:

Nel test di sistema verrà comunque verificato se sono presenti tutti i campi richiesti.

- Distinguiamo quando i dati devono essere inseriti nel sistema.
- Nuovi test con persone per l'elaborazione dei salari.
- se possibile nessun test complementare
- Eventualmente in combinazione con i casi di test di sistema 162–164.
- Grazie ad un cosiddetto «ELM-Checker» è possibile verificare in qualsiasi momento se tutti i dati necessari per la trasmissione sono presenti nell'XML.

«Le opportunità non si trovano a ogni angolo di strada. swissdec aiuta a semplificare e gestire in maniera efficiente l'elaborazione dei dati salariali garantendo la necessaria sicurezza. Un «must» per tutte le imprese che impiegano software di contabilità salariale.»

Lucius Dürr, direttore ASA



## Presentazione dei conti

### Consuntivo dell'associazione per il periodo 01.01.2012–31.12.2012

Il consuntivo di swissdec chiude con un'eccedenza di 63 385,22 franchi grazie al contributo della Seco, che ha versato 100 000 franchi nelle casse dell'associazione.

Il debito dell'associazione passa da 182 094,61 franchi a 118 709,39 franchi. È stato quindi raggiunto l'obiettivo di un utile pari a 27 777 franchi. Il rafforzamento della sicurezza con un'applicazione firewall sul distributore ha provocato costi supplementari per 160 000 franchi. Le consulenze e le certificazioni per lo standard salari CH (ELM) si sono dimostrate più dispendiose di quanto preventivato nel budget. (582 470,01 franchi + 16,5 per cento). Ciò dimostra che anche nel 2012 si è lavorato intensamente sulla versione 3.0.

La manutenzione e il supporto dello standard salari CH (ELM), invece, ha richiesto meno risorse rispetto al preventivo (708 682,82 franchi, -13 per cento).

Per il progetto QST erano stati messi in preventivo 650 000 franchi. Nel 2012 il progetto per il concetto dettagliato con fase pilota è stato concluso con una spesa di 609 429,15 franchi.

### Budget 2014

I proventi derivanti dal contributo dei membri e dal contributo dell'UST si attestano stabilmente a 440 000 franchi IVA compresa. Dopo l'integrazione di ulteriori processi come le prestazioni e le imposte, dal 2016 in poi bisognerà trovare una diversa chiave di ripartizione dei costi che tenga meglio conto dei benefici dei singoli destinatari dei dati (ad esempio per dominio o volume di trasmissione).

## Conto economico al 31.12. 2012

in franchi

	n. conto piano contabile	Consuntivo 2011 Netto	Preventivo 2012 Netto	Consuntivo 2012 Netto
<b>Ricavi</b>				
Contributi dei membri	3400	1 629 629.63	1 629 629.63	1 622 924.76
Contributi prestazione di servizi	3410	0.00	185 185.19	100 000.00
Contributi di servizio UST	3420	407 407.41	407 407.41	407 407.40
Contributi sviluppo eAVS/AI	3500	0.00	0.00	0.00
Contributi sviluppo CSI	3510	200 000.00	450 000.00	650 000.00
Contributi sviluppo UST	3520	0.00	0.00	0.00
Contributi sviluppo Suva	3530	120 000.00	120 000.00	0.00
Contributi sviluppo ASA	3540	9 056.48	480 000.00	0.00
Contributi Sviluppo eASA prestazione	3550	156 336.28		0.00
Proventi licenze/Partner	3600	0.00	74 074.07	0.00
Interessi bancari	3700	764.73	0.00	662.37
<b>Totale ricavi</b>		<b>2 523 194.53</b>	<b>3 346 296.30</b>	<b>2 780 994.53</b>
<b>Costi</b>				
Consulenze e certificazioni	4400	603 416.28	500 000.00	582 470.01
Dichiarazione ELM	4410	732 348.40	814 814.81	708 682.82
Trasmissione ELM/distributore	4420	651 295.39	796 296.30	699 027.41
Diversi costi di sviluppo	4420	0.00	0.00	0.00
eAVS/AI: sviluppo	6500	0.00	0.00	0.00
CSI: sviluppo	6510	197 859.18	450 000.00	609 429.15
UST: sviluppo	6520	0.00	0.00	0.00
ASA: sviluppo LAINF, compl. LAINF, IGM	6530	0.00	0.00	0.00
ASA: sviluppo LPP	6540	0.00	0.00	0.00
ASA/Suva: sviluppo prestazione	6550	156 336.28	600 000.00	0.00
Spese di gestione e amministrazione	6590	183 390.86	157 407.41	117 999.92
<b>Totale costi</b>		<b>2 524 646.39</b>	<b>3 318 518.52</b>	<b>2 717 609.31</b>
<b>Utile</b>	<b>9000</b>	<b>-1 451.86</b>	<b>27 777.78</b>	<b>63 385.22</b>

Figura 1: conto economico al 31.12.2012 in CHF

## Bilancio al 31.12. 2012

in franchi

	2011	2012
<b>Attivi</b>		
Banca cantonale di Lucerna, conto dell'Associazione	130 644.26	67 555.37
Crediti	156 336.28	300 000.00
IVA a credito	78 590.12	133 378.93
AFC: credito imposta preventiva	267.66	231.83
Valori immateriali	3.00	3.00
<b>Totale attivi</b>	<b>365 841.32</b>	<b>501 169.13</b>
<b>Passivi</b>		
IVA a debito	33 961.53	40 233.51
Impegni	377 010.43	544 145.01
Passivi transitori	136 963.97	35 500.00
Indebitamento dell'Associazione	-182 094.61	-118 709.39
<b>Totale passivi</b>	<b>365 841.32</b>	<b>501 169.13</b>
<b>Allegato</b>		
Valori immateriali	Buchwert	Buchwert
Diritti d'autore sullo Standard salari (ELM)	1.00	1.00
Diritti sul marchio «swissdec»	1.00	1.00
Diritti sul dominio www.swissdec.ch	1.00	1.00
Totale valori immateriali	3.00	3.00

Figura 2: bilancio al 31.12.2012

«L'efficienza, la qualità e la sicurezza  
sono i fattori essenziali di swissdec»

## Preventivo e previsioni di spesa 2013

Dott. Ulrich Fricker,  
presidente della Direzione della Suva

	in franchi				
	Consuntivo 2012	Preventivo 2013 Netto	Preventivo 2013 Lordo	Previsioni 2013 Netto	Previsioni 2013 Lordo
<b>Ricavi</b>			IVA 8%		IVA 8%
Contributi dei membri	1 622 924.76	1 629 629.63	1 760 000.00	1 629 629.63	1 760 000.00
Contributi prestazione di servizi	100 000.00	0.00	0.00	0.00	0.00
Contributi sviluppo eAVS/AI		0.00	0.00	0.00	0.00
Contributi sviluppo CSI	650 000.00	450 000.00	486 000.00	646 296.30	698 000.00
Contributi sviluppo UST		0.00	0.00	0.00	0.00
Contributi sviluppo Suva		450 000.00	486 000.00	0.00	0.00
Contributi sviluppo ASA		0.00	0.00	0.00	0.00
Contributo di servizio UST	407 407.40	407 407.41	440 000.00	407 407.41	440 000.00
Contributi di sviluppo ASA prestazioni					
Proventi licenze/Partner		0.00	0.00	0.00	0.00
Interessi bancari	662.37	0.00	0.00	0.00	0.00
<b>Totale ricavi</b>	<b>2 780 994.53</b>	<b>2 937 037.04</b>	<b>3 172 000.00</b>	<b>2 683 333.34</b>	<b>2 898 000.00</b>
<b>Costi</b>					
Consulenze e certificazioni *	582 470.01	527 777.78	570 000.00	527 777.78	570 000.00
Dichiarazione ELM *	708 682.82	629 629.63	680 000.00	648 148.15	700 000.00
Trasmissione ELM/distributore *	699 027.41	648 148.15	700 000.00	675 925.93	730 000.00
Diversi costi di sviluppo *		0.00	0.00	0.00	0.00
eAVS/AI: sviluppo **		0.00	0.00	0.00	0.00
CSI: sviluppo **	609 429.15	450 000.00	486 000.00	646 296.30	698 000.00
UST: sviluppo **		0.00	0.00	0.00	0.00
ASA: sviluppo LAINF, compl. LAINF, IGM		0.00	0.00	0.00	0.00
ASA: sviluppo LPP **		0.00	0.00	0.00	0.00
ASA/Suva: sviluppo prestazione **		450 000.00	486 000.00	0.00	0.00
Spese di gestione e amministrazione *	117 999.92	138 888.89	150 000.00	129 629.63	140 000.00
<b>Totale costi</b>	<b>2 717 609.31</b>	<b>2 844 444.45</b>	<b>3 072 000.00</b>	<b>2 627 777.79</b>	<b>2 838 000.00</b>
<b>Risultato (-perdite / +utile)</b>	<b>63 385.22</b>	<b>92 592.59</b>	<b>100 000.00</b>	<b>55 555.55</b>	<b>60 000.00</b>
<b>Ricavi per membro o partner (escl. IVA)</b>					
<b>* Contributi dei membri</b>					
eAVS/AI	407 407.41	407 407.41	440 000.00	407 407.41	440 000.00
CSI	407 407.41	407 407.41	440 000.00	407 407.41	440 000.00
UST	407 407.41	407 407.41	440 000.00	407 407.41	440 000.00
ASA	400 702.54	407 407.41	440 000.00	407 407.41	440 000.00
Suva	407 407.41	407 407.41	440 000.00	407 407.41	440 000.00
<b>** Contributi prestazione di servizi</b>					
eAVS/AI Acquisti distributore		0.00	0.00	0.00	0.00
eAVS/AI		0.00	0.00	0.00	0.00
Distributore CSI progetto (stima)	650 000.00	450 000.00	486 000.00	646 296.30	698 000.00
Distributore UST		0.00	0.00	0.00	0.00
Distributore ASA		0.00	0.00	0.00	0.00
Progetto ASA (stima)		0.00	0.00	0.00	0.00
Distributore Suva		0.00	0.00	0.00	0.00
Progetto Suva /Relazione		450 000.00	486 000.00	0.00	0.00
Seco/E-Gov	100 000.00	0.00	0.00	0.00	0.00
<b>Totale ricavi</b>	<b>2 780 332.18</b>	<b>2 937 037.04</b>	<b>3 172 000.00</b>	<b>2 683 333.34</b>	<b>2 898 000.00</b>
Approvato dall'assemblea sociale		19.04.12	19.04.12		

Figura 3: preventivo e previsioni di spesa 2013

# Preventivo dell'Associazione swissdec per il 2014

in franchi

	Consuntivo 2012 Netto	Preventivo 2013 Netto	Preventivo 2013 Lordo	Previsioni 2013 Netto	Previsioni 2013 Lordo	Preventivo 2014 Netto	Preventivo 2014 Lordo
<b>Ricavi</b>			IVA 8%		IVA 8%		IVA 8%
Contributi dei membri	1 622 924.76	1 629 629.63	1 760 000.00	1 629 629.63	1 760 000.00	1 629 629.63	1 760 000.00
Contributi dei servizi di trasmissione	100 000.00	0.00	0.00	0.00	0.00	0.00	0.00
Contributi sviluppo eAVS/AI		0.00	0.00	0.00	0.00	0.00	0.00
Contributi sviluppo CFS	650 000.00	450 000.00	486 000.00	646 296.30	698 000.00	0.00	0.00
Contributi sviluppo UST		0.00	0.00	0.00	0.00	0.00	0.00
Contributi sviluppo Suva		450 000.00	486 000.00	0.00	0.00	220 000.00	237 600.00
Contributi sviluppo ASA		0.00	0.00	0.00	0.00	0.00	0.00
Contributo di servizio UST	407 407.40	407 407.41	440 000.00	407 407.41	440 000.00	407 407.41	440 000.00
Contributi sviluppo ASA prestazioni						1 980 000.00	2 138 400.00
Proventi licenze/Partner		0.00	0.00	0.00	0.00	0.00	0.00
Interessi bancari	662.37	0.00	0.00	0.00	0.00	0.00	0.00
<b>Totale ricavi</b>	<b>2 780 994.53</b>	<b>2 937 037.04</b>	<b>3 172 000.00</b>	<b>2 683 333.34</b>	<b>2 898 000.00</b>	<b>4 237 037.04</b>	<b>4 576 000.00</b>
<b>Costi</b>							
Consulenze e certificazioni *	582 470.01	527 777.78	570 000.00	527 777.78	570 000.00	564 814.81	610 000.00
Dichiarazione ELM *	708 682.82	629 629.63	680 000.00	648 148.15	700 000.00	648 148.15	700 000.00
Trasmissione ELM/distributore *	699 027.41	648 148.15	700 000.00	675 925.93	730 000.00	648 148.15	700 000.00
Diversi costi di sviluppo *		0.00	0.00	0.00	0.00	0.00	0.00
eAVS/AI: sviluppo **		0.00	0.00	0.00	0.00	0.00	0.00
CFS: sviluppo **	609 429.15	450 000.00	486 000.00	646 296.30	698 000.00	0.00	0.00
UST: sviluppo **		0.00	0.00	0.00	0.00	0.00	0.00
ASA: sviluppo LAINF, compl. LAINF, IGM		0.00	0.00	0.00	0.00	0.00	0.00
ASA: sviluppo LPP **		0.00	0.00	0.00	0.00	0.00	0.00
ASA/Suva: sviluppo prestazione **		450 000.00	486 000.00	0.00	0.00	2 200 000.00	2 376 000.00
Spese di gestione e amministrazione *	117 999.92	138 888.89	150 000.00	129 629.63	140 000.00	129 629.63	140 000.00
<b>Totale costi</b>	<b>2 717 609.31</b>	<b>2 844 444.45</b>	<b>3 072 000.00</b>	<b>2 627 777.79</b>	<b>2 838 000.00</b>	<b>4 190 740.74</b>	<b>4 526 000.00</b>
<b>Risultato (-perdite / +utile)</b>	<b>63 385.22</b>	<b>92 592.59</b>	<b>100 000.00</b>	<b>55 555.55</b>	<b>60 000.00</b>	<b>46 296.30</b>	<b>50 000.00</b>
<b>Ricavi per membro o partner (escl. IVA)</b>							
<b>* Contributi dei membri</b>							
eAVS/AI	407 407.41	407 407.41	440 000.00	407 407.41	440 000.00	407 407.41	440 000.00
CFS	407 407.41	407 407.41	440 000.00	407 407.41	440 000.00	407 407.41	440 000.00
UST	407 407.41	407 407.41	440 000.00	407 407.41	440 000.00	407 407.41	440 000.00
ASA	400 702.54	407 407.41	440 000.00	407 407.41	440 000.00	407 407.41	440 000.00
Suva	407 407.41	407 407.41	440 000.00	407 407.41	440 000.00	407 407.41	440 000.00
<b>** Contributi dei servizi di trasmissione</b>							
eAVS/AI Acquisti distributore		0.00	0.00	0.00	0.00	0.00	0.00
eAVS/AI		0.00	0.00	0.00	0.00	0.00	0.00
Distributore CFS	650 000.00	450 000.00	486 000.00	646 296.30	698 000.00	0.00	0.00
Distributore UST		0.00	0.00	0.00	0.00	0.00	0.00
Distributore ASA		0.00	0.00	0.00	0.00	0.00	0.00
Progetto ASA (stima)		0.00	0.00	0.00	0.00	1 980 000.00	2 138 400.00
Distributore Suva		0.00	0.00	0.00	0.00	0.00	0.00
Progetto Suva/Relazione		450 000.00	486 000.00	0.00	0.00	220 000.00	237 600.00
Seco/E-Gov	100 000.00	0.00	0.00	0.00	0.00	0.00	0.00
<b>Totale ricavi</b>	<b>2 780 332.18</b>	<b>2 937 037.04</b>	<b>3 172 000.00</b>	<b>2 683 333.34</b>	<b>2 898 000.00</b>	<b>4 237 037.04</b>	<b>4 576 000.00</b>
Approvato dall'assemblea sociale		19.04.12	19.04.12			24.04.13	24.04.13

Figura 4: Preventivo dell'Associazione swissdec per il 2014

## Rapporto di revisione



**KPMG AG**  
**Audit Zentralschweiz**  
Pilatusstrasse 41  
CH-6003 Luzern

Telefon +41 58 249 38 38  
Telefax +41 58 249 38 88  
Internet [www.kpmg.ch](http://www.kpmg.ch)

Bericht über die Review an die Vereinsversammlung des

### **Verein swissdec, Luzern**

---

Auftragsgemäss haben wir eine Review (prüferische Durchsicht) der Jahresrechnung (Bilanz, Erfolgsrechnung und Anhang) des Verein swissdec für das am 31. Dezember 2012 abgeschlossene Geschäftsjahr vorgenommen.

Für die Jahresrechnung ist der Vorstand verantwortlich, während unsere Aufgabe darin besteht, aufgrund unserer Review einen Bericht über die Jahresrechnung abzugeben.

Unsere Review erfolgte nach dem Schweizer Prüfungsstandard 910. Danach ist eine Review so zu planen und durchzuführen, dass wesentliche Fehlaussagen in der Jahresrechnung erkannt werden, wenn auch nicht mit derselben Sicherheit wie bei einer Prüfung. Eine Review besteht hauptsächlich aus der Befragung von Mitarbeitenden sowie analytischen Prüfungshandlungen in Bezug auf die der Jahresrechnung zugrunde liegenden Daten. Wir haben keine Prüfung durchgeführt und geben aus diesem Grund kein Prüfungsurteil ab.

Bei unserer Review sind wir nicht auf Sachverhalte gestossen, aus denen wir schliessen müssten, dass die Jahresrechnung nicht Gesetz und Statuten entspricht.

Wir weisen darauf hin, dass die Verbindlichkeiten des Vereins durch das Vereinsvermögen nicht gedeckt sind.

KPMG AG

Thomas Studhalter  
Zugelassener Revisionsexperte  
Leitender Revisor

Janine Meier  
Zugelassene Revisionsexpertin

Luzern, 18. Februar 2013

Beilage:

- Jahresrechnung (Bilanz, Erfolgsrechnung und Anhang)

## Protezione dei dati

### Premesse

Qui di seguito i fatti principali concernenti l'esercizio 2011/2012:

- swissdec ha superato l'audit di mantenimento GoodPriv@cy e la OCPD del 15 maggio 2012.
- Non sono state presentate domande di accesso ai dati.
- Si sono verificati alcuni eventi rilevanti in materia di protezione dei dati.

Al momento della redazione di questa relazione non vi erano procedimenti giudiziari in corso né procedimenti pendenti dinanzi all'Incaricato federale della protezione dei dati e della trasparenza (IFPDT) o a organi cantonali per la protezione dei dati.

### Attività

Audit di mantenimento GoodPriv@cy / OCPD

Nel quadro dell'audit di mantenimento del 15 maggio 2012 la SQS non ha discrepanze importanti o secondarie ha perciò confermato la validità della certificazione. Nel 2013 verrà eseguito un altro audit di mantenimento.

Audit interno dell'Associazione swissdec, effettuato da SwissLife

L'audit interno per l'esercizio 2012/2013 è stato effettuato dalla SwissLife, la quale ha esaminato la documentazione relativa al sistema di gestione della protezione dei dati. Le raccomandazioni formulate da SwissLife sono già state in parte attuate o lo saranno nel corso dell'anno, tenendo comunque conto delle risorse finanziarie e umane disponibili.

Misure attuate:

- manuale

### Richieste

L'Incaricato della protezione dei dati ha ricevuto tre richieste di valutazione della situazione giuridica, riguardanti i seguenti punti:

- la trasmissione del campo dati «Numero AVS» all'Ufficio federale di statistica
- la trasmissione elettronica del profilo assicurativo agli assicurati in ambito LPP
- la creazione di una soluzione speciale per i fiduciari (autorizzazione dei dati da parte dei clienti dei fiduciari) e
- trattamento dell'imposta di culto nello standard per l'imposta alla fonte.

In tutti i casi è stato possibile chiarire le esigenze e le basi giuridiche e anche stabilire l'ulteriore procedere con i richiedenti.

### Eventi incidentali nella protezione dei dati

Durante l'esercizio 2011/2012 si sono verificati alcuni disguidi a livello di protezione dei dati, tutti riconducibili a errori da parte di un mittente di dati, di un destinatario o del produttore del software di contabilità salariale. Gli eventi incidentali sono stati scoperti da itServe SA, la quale le ha inoltrato la relativa notifica al Centro operativo e all'Incaricato della protezione dei dati. L'ulteriore procedere è stato discusso e coordinato tra itServe, il Centro operativo e l'Incaricato della protezione dei dati. Tra i provvedimenti adottati alcune misure immediate per impedire ulteriori violazioni della protezione dei dati, la comunicazione con il mittente dei dati o il produttore del software e, laddove opportuno, l'attuazione di ulteriori misure per impedire il ripetersi di episodi simili o per lo meno ridurre la probabilità. Ancora una volta si è dimostrato che swissdec dispone di processi efficaci per il trattamento degli eventi incidentali in materia di protezione dei dati. Al momento in cui questa relazione è stata scritta erano ancora in attesa di attuazione alcune misure a lungo termine per il ripetersi di episodi simili.

## «swissdec fa guadagnare le imprese e le amministrazioni fiscali in termini di produttività».

Philippe Maillard, presidente CSI e capo dell'amministrazione delle contribuzioni del Canton Vaud.

### Formazioni

In concomitanza con le sedute della Commissione tecnica (ottobre 2012 e marzo 2013) si sono tenute delle formazioni su temi riguardanti la protezione dei dati. In ottobre è stato trattato l'obbligo di archiviazione per lo standard ELM, mentre in marzo ci si è concentrati sul sistema di gestione della protezione dei dati. Inoltre, il 17 gennaio 2013 si è svolta a Berna una formazione in materia di protezione dei dati per la Sezione imposta alla fonte

### Obiettivi

Gli obiettivi previsti per l'esercizio 2011/2012 sono stati raggiunti. Le dichiarazioni concernenti la protezione dei dati sono state rielaborate secondo un nuovo impianto concettuale ed è stata definita una procedura per verificare a scadenza annuale le basi legali (monitoring). Le nuove dichiarazioni concernenti la protezione dei dati verranno sottoscritte in concomitanza con l'introduzione della protezione dei dati.

### Valutazione dell'idoneità del sistema di gestione della protezione dei dati e obiettivi del Consiglio per il 2013

Il sistema di gestione della protezione dei dati è solido ed è stato pienamente attuato. Risponde alle necessità ed è in grado di garantire in modo sistematico la protezione dei dati dell'Associazione swissdec. Gli obiettivi fissati per il prossimo esercizio dell'associazione (dal 1° aprile 2013 al 31 marzo 2014) sono i seguenti:

- rinegoziazione del contratto con Swisscom IT Services per quanto riguarda il funzionamento del distributore
- aggiornamento della documentazione relativa il sistema di gestione della protezione dei dati
  - manuale
  - descrizioni dei processi
- formazioni in materia di protezione dei dati durante le riunioni della Commissione tecnica
- svolgimento di un audit interno riguardo all'adempimento delle disposizioni di legge in materia di protezione dei dati.

### Audit di mantenimento GoodPriv@cy e OCPD

L'audit di mantenimento è previsto per il 21 maggio 2013s.



## Consulenze e certificazioni nel 2012

Le spese di consulenza e di certificazione si riferiscono ai produttori di software di contabilità salariale.

<b>Certificazioni nel 2012</b>	
Numero delle certificazioni e ricertificazioni eseguite	14
<b>Totale dei software di contabilità salariale certificati swissdec</b>	<b>104</b>

<b>Consulenze nel 2012</b>	
Numero dei produttori di software di contabilità salariale con i quali tra il 2008 e il 2011 vi sono state «attività» (trattative, consulenze e certificazioni ancora in corso)	57
Elaborazione, sviluppo e coordinamento della certificazione	

<b>Certificazioni della connessione al distributore nel 2012</b>	
Numero delle istituzioni certificate	10
Totale delle istituzioni con cui è stata stabilita una connessione: Suva, 12 compagnie di assicurazioni, 3 amministrazioni delle contribuzioni, 61 casse di compensazione, 59 CAF, UST	137
Totale destinatari finali di tutti i domini	160
LAINF	12
compl. LAINF	11
IGM	11
LPP	2
Certificato salariale	3
Statistica (rilevazione strutturale dell'UST)	1
Casse AVS (1 cassa AVS sconnessa)	61
CAF(1 cassa AVS sconnessa)	59

<b>Personale impiegato e ore conteggiate nel 2012</b>	
Numero delle persone coinvolte (12 persone Suva +6 persone itServe SA)	Totale 18 (partner esclusi)
Numero delle ore conteggiate per consulenze e certificazioni	4 067

### Panoramica delle attività di consulenza e certificazione

<b>Attività di consulenza e certificazione</b>	<b>Spec.</b>	<b>Tecn.</b>	<b>Totale</b>
<b>Ore prestate 2011</b>	<b>2 184</b>	<b>1 664</b>	<b>3 848</b>
<b>Ore prestate 2012</b>	<b>2 331</b>	<b>1 736</b>	<b>4 067</b>

<b>Certificazioni</b>	<b>Numero</b>	<b>2006-09</b>	<b>2010</b>	<b>2011</b>	<b>2012</b>	<b>2013</b>
Numero di software di contabilità salariale certificati swissdec	84	49	10	14	11	1
Numero di software di contabilità salariale ricertificati swissdec	25	8	7	7	3	1
Totale certificazioni	109	57	17	21	14	2
Totale consulenze ancora in corso (data concordata)	53	2	3	19	18	11
<b>di cui con accordi complementari (data)</b>			<b>1</b>	<b>6</b>	<b>6</b>	<b>4</b>

<b>Certificato</b>	<b>Numero</b>	<b>2011</b>	<b>2012</b>	<b>2013</b>
Versione 2.1	16			
Versione 2.2	61			
Versione 3.0	26			
<b>Certificati in scadenza</b>		<b>30</b>	<b>16</b>	<b>13</b>

## Standard salari CH (ELM) 2012

### Manutenzione

- Organizzazione e realizzazione delle riunioni delle sezioni e scambio d'esperienze (ERFA); attività di pianificazione e coordinamento; attuazione di misure di gestione dei rischi.
- Revisione interna.
- Configurazione di processi; sviluppo di direttive e schemi XML.
- Manutenzione dell'infrastruttura, nuove connessioni, mappatura dalla versione 2.2 alla versione 3.0 e viceversa, acquisto e adeguamento di tools, sviluppo e manutenzione dell'applicazione di riferimento, sviluppo e manutenzione del tool ViewGen.
- Pubblicazione di documentazione, opuscoli, volantini e presentazioni in tre lingue.
- Aggiornamento e sviluppo del sito Internet [www.swissdec.ch](http://www.swissdec.ch) e del sistema di gestione della protezione dei dati (SGPD).
- Ampliamento e manutenzione del showcase.

### Supporto e comunicazione

- Varianti: [swissdec.ch](http://swissdec.ch), web wiki, OTRS, posta elettronica e telefono.
- Casi con ticket OTRS: 235 con circa 1000 messaggi e-mail di risposta.

### Contatti

Le richieste telefoniche sono diminuite: sono pervenute circa 350 telefonate dei produttori di programmi di contabilità salariale e dei destinatari finali dei dati salariali.

### Marketing

- Realizzazione di pubblicazioni e di annunci tramite e-letter per la piattaforma della WEKA Business Media SA. Allestimento di diversi atti e documentazione per eventi e presentazioni, nonché di articoli per riviste specializzate e di categoria.
- Preparazione del dossier swissdec insieme alla WEKA e organizzazione della distribuzione.
- Preparazione del progetto pilota con Fiduciari Suisse: realizzazione di presentazioni e contatti individuali con i fiduciari.
- Realizzazione del Forum swissdec con tutti i produttori di software e le istituzioni destinatarie dei dati salariali allo Stade de Suisse di Berna il 23 maggio 2012.
- Preparativi del Forum swissdec 2013 con tutti i produttori di software e i destinatari di dati salariali, previsto per il 16 maggio 2013 allo Stade de Suisse di Berna.

#### Personale impiegato e ore conteggiate nel 2012

Numero delle persone coinvolte: 14 persone Suva, 6 persone itServe SA, 2 persone WEKA e 2 persone IT & Law

Totale 14 (partner esclusi)

**Ore di lavoro conteggiate per lo Standard salari CH (ELM) 3 402**

Attività di manutenzione standard	Spec.	Tecn.	Totale
Ore prestate 2011	2 227	1 537	3 764
Ore prestate 2012	1 646	1 756	3 402

## Distributore

### Risultati esercizio 2014/2013 (stato: 31 marzo 2013)

#### Totale trasmissioni tramite distributore

- 14 500 notifiche di salario per 2 000 000 persone (l'anno precedente, nello stesso arco di tempo, erano pervenute 9500 notifiche in modalità operativa per 1 200 000 persone).
- Sicurezza: ampliamento con l'applicazione firewall con test e collaudo.
- Rapporti e riunioni mensili con Swisscom IT Services.
- Durante la fase di trasmissione dei dati il sistema è sempre stato disponibile al 100 per cento e non sono avvenuti eventi incidentali («incidents»). Hanno potuto essere respinti con successo tutti gli attacchi, test compresi.
- La rimozione di una disfunzione occorsa durante il cambiamento di versione del software nell'ambiente di sistema del distributore ha causato un ingente onere di lavoro ed elevati costi supplementari.

---

#### Personale impiegato e ore conteggiate nel 2012

Numero di persone coinvolte: 2 persone Suva e 2 persone itServe SA	7 (partner esclusi)
Ore conteggiate 2011	950
<b>Ore conteggiate 2012</b>	<b>444</b>

## Marketing 2012–2013

### Attività svolte e in programma

- Pubblicazioni e informazioni per i produttori di software di contabilità salariale e le riviste specialistiche.
- Compilazione e pubblicazione di elenchi dei software di contabilità salariale certificati swissdec.

#### Retrospectiva Forum swissdec 2012 con i produttori di software di contabilità salariale e i destinatari dei dati (12 maggio 2012)

Il Forum swissdec con i produttori di software di contabilità salariale e i destinatari dei dati, tenutosi il 23 maggio 2012 allo Stade de Suisse a Berna, si è svolto all'insegna del motto «all'avanguardia del progresso». Vi hanno preso parte circa 180 persone tra produttori di software di contabilità salariale e destinatari di dati. Ricordando che l'Associazione swissdec ha ormai cinque anni, il presidente Ulrich Fricker ha illustrato in una retrospectiva il percorso «dalla visione alla realtà» compiuto in questi anni. swissdec si è posta l'obiettivo di introdurre lo Standard salari CH (ELM) presso 70 000 clienti entro il 2014. Perché questo ambizioso obiettivo possa realizzarsi e il mercato offra soluzioni valide, deve esserci uno scambio di esperienze continuo in grado di favorire il costante sviluppo, ma servono anche dei procedimenti concordati.

L'Associazione svizzera d'assicurazioni (ASA) è membro di swissdec. In occasione del Forum swissdec, il direttore Lucius Dürr ha espresso le sue attese per il futuro. Gli esponenti di tre imprese hanno riportato le esperienze positive fatte finora guardando però anche al futuro. E il futuro è stato anche al centro della relazione di Tom Buser, managing partner e CEO di YukonDaylight. L'argomento è stato approfondito nei workshop del pomeriggio. Le idee proposte e i suggerimenti confluiranno nella «visione 2020» di swissdec.

#### Valutazione del Forum swissdec:

- Il 90 % dei partecipanti hanno attribuito all'evento un punteggio compreso tra 5 e 6 (essendo 6 il valore più alto). Si riscontrano però ampie divergenze nella valutazione dei workshop: i partecipanti provenienti dalla Svizzera romanda hanno espresso un giudizio positivo, mentre quelli provenienti dalla Svizzera tedesca hanno criticato la composizione dei gruppi e lo scarso tempo disponibile.
- La valutazione globale è stata molto positiva.
- I partecipanti hanno ricevuto una lista delle persone di contatto presso swissdec.
- La durata del Forum è stata giudicata adeguata dall'80 % dei partecipanti.
- È stata lamentata la mancanza di dimostrazioni dal vivo.
- Workshop:
  - controllo dei voti (proposte di attuazione dell'anno scorso
  - distribuzione dei compiti vincolante, decisione in merito ai temi da trattare come prioritari e alle scadenze per l'attuazione
  - swissdec aveva cambiato di proposito la composizione dei gruppi, ma la cosa non ha funzionato pienamente
  - è stato proposto di sostituire i workshop con degli stand riservati alle istituzioni destinatarie dei dati.
- Risultati del workshop sulle prospettive future:
  - trattare mensilmente tutte le dichiarazioni dei salari; swissdec viene utilizzato quotidianamente; imprese di lavoro temporaneo; social media; forum; cloud ecc.
  - trasparenza: interconnessione dei domini, i collaboratori possono visualizzare i dati più facilmente
  - tramite cloud si possono registrare i dati in modo decentralizzato. I passaggi dal digitale al cartaceo e da un sistema all'altro sono destinati a sparire, così come i confini tra imprese e destinatari dei dati.

## «Il futuro appartiene allo standard per la dichiarazione dei salari (ELM), perché il futuro sarà sempre più digitale».

Markus Hebling,  
responsabile prodotti della fiduciaria BDO SA

### Forum swissdec 2013: il target sono i produttori di software di contabilità salariale e i destinatari dei dati

Il prossimo evento in programma è il «Forum swissdec 2013», che si terrà il 16 maggio 2013 allo Stade de Suisse a Berna; il motto della giornata sarà «swissdec apre nuove orizzonti». In questo anno verrà segnata un'altra pietra miliare con l'integrazione dell'imposta alla fonte nello Standard salari CH (ELM). Il Consigliere federale Johann Schneider-Ammann ha accettato l'invito di swissdec e parteciperà al forum. Sarà dunque presente alla prima trasmissione dei dati relativi all'imposta alla fonte a cinque cantoni, evento a cui è stata invitata anche la stampa. Perché swissdec possa raggiungere i suoi ambiziosi obiettivi e il mercato offra soluzioni valide, è importante dedicare la giusta attenzione a questo tema e parlare con una voce sola.

Considerata la presenza di relatori provenienti da settori aziendali tra i più disparati, la giornata si preannuncia molto interessante. Pierre-Yves Kocher, direttore del proprio istituto di ricerche di mercato e analisi organizzativa, aprirà una finestra sugli scenari futuri. In particolare, parlerà di come cambiano i mercati e le esigenze dei clienti. Lo studio sulla dichiarazione dei salari mostra i risultati e gli effetti.

Al posto dei workshop, saranno allestiti degli stand per presentare i vari domini di swissdec. Per ogni dominio (Suva, assicurazioni, casse di compensazione, UST) saranno presenti esperti delle istituzioni destinatarie dei dati e rappresentanti di swissdec, i quali potranno rispondere direttamente alle domande dei clienti.

### Campagna di notorietà e di conoscenza dello Standard salari CH (ELM)

Proseguimento della campagna di notorietà e di conoscenza dal contenuto complesso, eseguita dall'Associazione swissdec con il sostegno della WEKA Business Media SA (WBM) di Zurigo.

#### Obiettivo 2012

Aumento del tasso di notorietà e della quota degli utenti che impiegano lo Standard salari CH (ELM) per trasmettere i loro dati salariali (ELM). Il dossier swissdec è stato distribuito negli ambienti interessati. La distribuzione del dossier è veicolata attraverso varie misure di marketing, che accrescono nel contempo la notorietà dello Standard salari CH (ELM).

#### Misure 2012

- Pubblicazione del dossier in francese (3500 copie).
- Programmazione della pagina di destinazione francese: [www.wekaservices.ch/swissdec/fr](http://www.wekaservices.ch/swissdec/fr)
- Applicazione per calcolare i vantaggi economici di un software swissdec sulla pagina di destinazione.
- Ristampa del dossier «Deutschschweiz» (10 000 copie).
- Promozione: i destinatari regalano ai clienti il dossier swissdec su cui appongono il loro logo e una propria quarta pagina di copertina.

Tutti gli aspetti logistici sono affidati alla WEKA, che integra inoltre entrambi i dossier nel suo negozio online («Weka shop»). L'idea alla base del dossier swissdec è di mostrare in una sola pubblicazione l'insieme delle informazioni sull'Associazione swissdec (funzione del distributore, protezione dei dati ecc.). Il dossier, che può essere aggiornato di continuo, ha finora incontrato il favore degli utenti. È peraltro previsto di investire in questa pubblicazione parte delle risorse stanziare per il marketing.

### Misure collaterali quantitative

- Pubblicità con i banner sui portali dei gruppi target, WEKA Business Media SA.
- Responsabili delle risorse umane, Svizzera tedesca, [www.weka-personal.ch](http://www.weka-personal.ch), 209 136 banner ad impression.
- Responsabili delle risorse umane, Svizzera romanda, [www.portail-rh.ch](http://www.portail-rh.ch), 97 709 banner ad impression.
- Fiduciari, Svizzera tedesca, [www.weka-treuhand.ch](http://www.weka-treuhand.ch), 63 626 banner ad impression.
- Responsabili delle finanze, Svizzera tedesca, [www.weka-finanzen.ch](http://www.weka-finanzen.ch), 63 719 banner ad impression.
- Dirigenti, Svizzera tedesca, [www.managementpraxis.ch](http://www.managementpraxis.ch), 126 268 banner ad impression.
- Dirigenti, Svizzera romanda, [www.portail-management.ch](http://www.portail-management.ch), 39 228 banner ad impression.
- 44 annunci elettronici sui portali dei gruppi target, WEKA Business Media SA con più di 410 clic.
- Aggiunta del dossier swissdec nel negozio online («Shop») della WEKA Business Media SA.
- Aggiunta del dossier swissdec nella pagina di destinazione di WEKA Business Dossiers.
- Dossier swissdec in allegato a tutti gli aggiornamenti WBM in tedesco (2000 copie).
- Dossier swissdec in allegato a tutti gli aggiornamenti WBM in francese (1000 copie).
- Dossier swissdec in allegato alla documentazione di tutti i seminari e congressi WBM (2000 copie).

### Misure collaterali qualitative

- Proiezione del filmينو sull'Associazione swissdec a tutti i seminari sui salari tenuti dalla WEKA Business Media SA.
- Distribuzione del volantino swissdec ai partecipanti dei seminari e dei congressi.
- Integrazione del dossier swissdec nel prodotto WEKA «Lohn und Gehalt» (salario e retribuzione).

### Risultati 2012

- I tassi di click (click through rate) relativi ai banner sono molto buoni (oltre 0,6 milioni di banner ad impression e oltre 600 click).
- La pagina di destinazione viene trovata dai motori di ricerca e oltre 1500 utenti vi trascorrono più di quattro minuti.
- Oltre 5000 clienti WEKA attivi hanno ricevuto il dossier swissdec per posta (in tedesco/francese).
- Oltre 100 Business Dossier sono stati venduti attraverso la pagina di destinazione.

### Misure 2013

- Ingrandimento del formato dei banner e presentazione (visto il numero di click nel 2012).
- Inserimento in tutti i banner di un link alle pagine di destinazione.
- Attivazione di [www.wekaservices.ch/swissdec](http://www.wekaservices.ch/swissdec) (tedesco) e [www.wekaservices.ch/swissdec/fr](http://www.wekaservices.ch/swissdec/fr) (francese).
- Gestione dell'intera logistica tramite WEKA Business Media (WBM).
- Visualizzazione de 60 lettere elettroniche sul portale dei gruppi target WEKA Media AG.
- Annunci pubblicitari in dieci numeri e due edizioni speciali della rivista Weka Personal (time management e direzione aziendale).

## «Grazie a swissdec, fare la dichiarazione dell'imposta alla fonte non è mai stato così semplice».

Verena Wüthrich, Payroll Manager & People Gate System Administrator, Human Resources, KPMG SA

### Misure collaterali quantitative

- Pubblicità con i banner sui portali dei gruppi target, WEKA Business Media SA.
- Responsabili delle risorse umane, Svizzera tedesca, [www.weka-personal.ch](http://www.weka-personal.ch), con due articoli.
- Responsabili delle risorse umane, Svizzera romanda, [www.portail-rh.ch](http://www.portail-rh.ch), con due articoli.
- Responsabili delle finanze, Svizzera tedesca, [www.weka-finanzen.ch](http://www.weka-finanzen.ch), con due articoli.
- Fiduciari, Svizzera tedesca, [www.weka-treuhand.ch](http://www.weka-treuhand.ch), con due articoli.
- Dirigenti, Svizzera tedesca, [www.managementpraxis.ch](http://www.managementpraxis.ch). Banner rettangolare nelle rubriche «Personale e Organizzazione» e «Finanze e Controlling», con proiezione di un filmino.
- Dirigenti, Svizzera romanda, [www.portail-management.ch](http://www.portail-management.ch). Banner rettangolare nelle rubriche «Personale e Organizzazione» e «Finanze e Controlling», con proiezione di un filmino.
- 38 annunci elettronici sui portali dei gruppi target, WEKA Business Media SA.
- Aggiunta del dossier swissdec nel negozio on-line («Shop») della WEKA Business Media SA.
- Aggiunta del dossier swissdec nella pagina di destinazione di WEKA Business Dossier.
- Dossier swissdec in allegato a tutti gli aggiornamenti WBM in tedesco (2000 copie).
- Dossier swissdec in allegato a tutti gli aggiornamenti WBM in francese (1000 copie).
- Dossier swissdec in allegato alla documentazione di tutti i seminari e congressi WBM (2000 copie).
- Dossier swissdec in allegato alle fatture inviate ai nuovi clienti WEKA (1000 copie).
- Rivista del WEKA Personal 2012 con l'edizione speciale dedicata ai salari 2012.

### Misure collaterali qualitative

- Proiezione del filmino sull'Associazione swissdec a tutti i seminari sui salari tenuti dalla WEKA Business Media SA.
- Distribuzione del volantino swissdec ai partecipanti dei seminari e dei congressi.
- Integrazione del dossier swissdec nel prodotto WEKA «Lohn und Gehalt» (salario e retribuzione).

### Attività di marketing dei destinatari dei dati salariali

Il sondaggio sulle attività di marketing dei destinatari di dati salariali nel 2012 ha dato i seguenti risultati:

- Centro operativo swissdec: creazione del volantino «Con swissdec potete dire addio ai moduli» per tutti i gruppi target, preparazione per la stampa e la spedizione.
- ASA: ogni compagnia informa i propri membri tre volte all'anno.
- Casse AVS: la maggior parte delle casse di compensazione è collegata con il distributore.

### Collaborazione con Fiduciari Suisse

Sono continuati i colloqui tra il Centro operativo dell'Associazione swissdec (rappresentato da Ernst Stalder, Marlis Fehr ed Enrico Roncaglioni) e Fiduciari Suisse (rappresentata da Toni Bussmann, sezione Svizzera centrale) e la fiduciaria BDO; durante i colloqui sono state presentate e organizzate le misure previste per il proseguimento del progetto pilota.

Toni Bussmann ha elaborato un piano concettuale contenente le attività, le misure previste e la pianificazione delle diverse fasi. Il progetto pilota sarà realizzato in tutte le sezioni operative in Svizzera.

La collaborazione con i fiduciari è molto importante per l'Associazione swissdec perché essi:

- fungono da moltiplicatori delle misure di marketing
- offrono assistenza in fase di inizializzazione dei software e controllo della qualità
- mettono a disposizione i loro sistemi
- offrendo corsi di formazione possono influenzare i programmi delle scuole di commercio.

Il comitato della sezione di Fiduciari Suisse della Svizzera centrale ha consentito alla nomina di Toni Bussmann in seno all'Organo consultivo dell'Associazione swissdec.

Il piano di collaborazione è stato presentato ai presidenti delle sezioni e ai collaboratori nel corso di vari eventi che hanno avuto luogo nell'arco del 2011.

## Comunicazione

Per aumentare la notorietà dello Standard salari CH (ELM), l'Associazione swissdec ha portato avanti la collaborazione con i produttori di software di contabilità salariale in seno alla sezione «Produttori di software di contabilità salariale». Tutti i produttori di software di contabilità salariale e i destinatari di dati salariali continueranno a informare i loro clienti con competenza e puntualità anche in avvenire. Resta valido il principio che la trasmissione dei dati con lo standard ELM non deve comportare costi aggiuntivi per le imprese.

Sono previste altre attività di marketing presso le imprese, i clienti e le associazioni al fine di diffondere i software di contabilità salariale certificati swissdec e di migliorarne l'impiego da parte degli utenti. A tal fine l'associazione deve poter contare sul sostegno dei membri dell'Organo consultivo e dei destinatari dei dati: sono loro, infatti, a incoraggiare la diffusione di tali software.

## Obiettivo comune, campo d'attività e misure previste fino a fine 2013

Il rivisto obiettivo dell'Associazione swissdec è quello di acquisire entro marzo 2014 circa 40 000 clienti che trasmettano i loro dati salariali servendosi dello Standard salari CH (ELM). A tal fine sono stati definiti per il marketing temi prioritari per ciascun cliente potenziale. Le priorità si concentrano soprattutto sulla collaborazione con l'Associazione dei fiduciari.

Per diffondere swissdec con lo standard salari CH (ELM) occorre rivolgersi in modo mirato alle persone di contatto di tutti i gruppi di interesse, anche per raccogliere esempi positivi da utilizzare nel marketing.

## Obiettivo fino al marzo 2014

40 000 trasmissioni con i dati di 1,9 milioni di persone, a quattro o cinque destinatari per circa 500 000 transazioni.



## Imprese con un software di contabilità salariale e più di 10 collaboratori

40 000 imprese con 2,4 milioni di persone

### Obiettivi

- Promozione della trasmissione elettronica dei dati salariali.
- Impiego di sistemi di contabilità salariale certificati swissdec: 95 % – 38 000 imprese.
- Trasmissione elettronica di dati salariali per la dichiarazione 2012: 63 % – 25 000 imprese (1,8 milioni di persone).

### Campi d'attività

- Cantoni di Berna, Vaud e Basilea Città: amministrazioni delle contribuzioni, casse di compensazione cantonali, Suva Bern e Lausanne, UST, assicurazioni come la Mobiliare, Allianz Suisse, la Vodese ecc.
- Associazione bancaria e casse di compensazione, banche e assicurazioni.

### Misure

- Pianificazione congiunta delle attività e delle responsabilità.
- Azione congiunta di tutti i destinatari.
- Il Servizio specializzato dell'Associazione swissdec sostiene e coordina l'attuazione nelle grandi imprese.
- Organizzazione di eventi a livello locale e supporto.
- Connessione di nuovi assicuratori al distributore.
- Connessione delle 26 amministrazioni fiscali cantonali

## Imprese con un software di contabilità salariale e meno di 10 collaboratori

270 000 imprese con 800 000 persone

### Obiettivi

- Far conoscere l'utilità di un programma di contabilità salariale certificati swissdec e promuoverne l'acquisto.
- Impiego di sistemi di contabilità salariale certificati swissdec: 15 % – 42 000 imprese.
- Trasmissione elettronica per la dichiarazione 2013: 5 % – 15 000 imprese (100 000 persone).

### Campi d'attività

- Associazioni: fiduciari, pittori/gessatori, falegnami.
- Unione svizzera arti e mestieri: organi.
- Produttori di software di contabilità salariale: offerte.

### Misure

- Il Centro operativo pianifica attività con le associazioni con l'appoggio dell'Organo consultivo (svolgere un'attività per associazione)
- Sondaggi clienti.
- Promozione del supporto ai clienti.
- Proporre formazioni ai fiduciari.
- Mettere a disposizione delle checkliste alle PMI
- Organizzare, offrire eventi con supporto a livello locale.

## Fiduciari Suisse

### Obiettivi

- Fare conoscere meglio il processo di creazione di valore aggiunto dell'Associazione swissdec e l'utilità dei software di contabilità salariale certificati swissdec.
- Delineare in modo più trasparente il processo ELM e garantire la sicurezza giuridica.
- Aumentare il numero delle persone che dispongono di know-how nelle imprese.
- Fornire assistenza per l'inizializzazione dei software di contabilità salariale.
- Fornire assistenza per la trasmissione dei dati salariali mediante lo Standard ELM.

### Tappe

- Inizializzazione dei software di contabilità salariale.
- Trasmissione e liberazione dei dati salariali.

### Campi di attività

- Stabilire contatti con le sezioni dei fiduciari e networking nel quadro dei loro eventi.
- Organizzare le «cifre indice» dell'associazione.
- Definire i processi e le misure.
- Cercare e sviluppare le storie di successo.
- Individuare nuovi strumenti di supporto.
- Organizzare il supporto per i fiduciari (contratto, tecnica, specialista ramo, formazione).
- Definire un'offerta di formazione per i fiduciari.

### Misure

- Tutte le iniziative (p. es. progetti pilota) sono coordinate da Toni Bussmann: Comitato consultivo (USAM), rapporti con le sezioni.
- Informazioni allestite: attuazione del progetto nell'arco di due anni (2011–2013).
- Interlocutori: comunicazione degli indirizzi e-mail dell'Associazione swissdec.
- Comunicazione degli indirizzi e dei ruoli delle persone incaricate dell'attuazione.
- Definizione della prima misura anche come sessione informativa preliminare che permette di procedere rapidamente, informazione alle assemblee delle sezioni.
- Esecuzione di una formazione pilota per fiduciari.
- Elaborare delle liste di controllo e degli elementi contrattuali per i fiduciari.
- Organizzazione del supporto per i fiduciari: inviare gli indirizzi e-mail.

## Produttori di software di contabilità salariale

### Obiettivi

- Far conoscere l'utilità dei programmi di contabilità salariale certificati swissdec per la dichiarazione dei salari e i controlli dei datori di lavoro, promuoverne l'acquisto.
- Concertare con i produttori di software lo sviluppo dell'Associazione swissdec.
- Versione 4.0 entro fine 2013: certificare 20 software di contabilità salariale.

### Campi di attività

- Produttori di sistemi di contabilità salariale: offerte.
- Distribuzione del sistema di contabilità salariale e garanzia del suo funzionamento.
- Sviluppi previsti dall'Associazione swissdec: imposta alla fonte, Standard diritto alle prestazioni CH (KLEE).

### Misure

- Realizzazione di 4–5 riunioni all'anno con la sezione Produttori di software di contabilità salariale della Commissione tecnica, con il sostegno del Centro operativo e del responsabile della Commissione tecnica.
- Partecipazione del Centro operativo e del Servizio specializzato agli eventi dei produttori di software di contabilità salariale.
- Designazione dei rappresentanti in seno alla Commissione tecnica e all'assemblea sociale (Fritz Meier-Brauns e Daniel Palik).
- Messa a disposizione di mezzi di supporto per gli eventi e le formazioni dei partner dei produttori di software di contabilità salariale.

# Destinatari di dati salariali

## Obiettivi Misure

- Fare conoscere meglio il processo di creazione di valore aggiunto dell'Associazione swissdec e l'utilità dei software di contabilità salariale certificati swissdec.
- Aumentare il numero delle persone che dispongono di know-how presso i destinatari.
- Far conoscere i sistemi di contabilità salariale e promuoverne l'acquisto.
- Fornire assistenza per l'inizializzazione dei software di contabilità salariale.
- Aumentare la capacità di ricezione dei dati e rendere i sistemi disponibili 24 ore su 24, 7 giorni su 7.
- Fare in modo che i destinatari siano pronti e in grado di fornire assistenza: Suva e UST, compagnie di assicurazioni private (20), amministrazioni delle contribuzioni (26), casse di compensazione (72).

## Campi di attività

- Controllo dei datori di lavoro da parte delle casse AVS e della Suva, assistenza alla clientela da parte delle compagnie di assicurazioni.
- Assistenza alla clientela da parte delle assicurazioni, dei broker e degli intermediari.
- Suva, compagnie di assicurazioni private, UST, casse di compensazione, uffici delle contribuzioni.

## Misure

- Organizzare un corso di formazione per i revisori dell'AVS e della RSA («Revisionsstelle der Ausgleichskassen») e per i consulenti alla clientela: corso di diploma per revisori AVS-Suva.
- Spedire i profili per l'inizializzazione dei software di contabilità salariale.
- Incentivare la trasmissione dei dati salariali.
- Acquisire nuove compagnie di assicurazioni.
- Connettere tutti i Cantoni tramite Sedex.
- Connettere tutte le casse di compensazione con il distributore.
- Creare incentivi per promuovere la dichiarazione elettronica dei salari. Flyer «Con swissdec potete dire addio ai moduli»

«swissdec garantisce innovazione, qualità e sicurezza nello scambio dei dati personali.»

Ulrich Wittwer  
CFO gruppo Kambly

## Progetti

### Progetti previsti

#### Standard salari CH (ELM): panoramica delle attività produttive

	2011		2012				2013		
	3° trim.	4° trim.	1° trim.	2° trim.	3° trim.	4° trim.	1° trim.	2° trim.	3° trim.
<b>Software contabilità salariale</b>									
Certificazione versione 2.1/2.2	61	2.2 8				3			
Certificazione versione 3.0	26	3.0 7				11			
Certificazione prodotto totale	in fase produttiva						109		
Introduzione sul mercato dei software per la contabilità salariale 2.2/3.0	in fase produttiva		89				103		
Trasferimento dei dati attraverso il distributore	4. prod.: 71		5ª trasmissione dati: 85						
<b>Ricezione dei dati</b>									
Suva, UST, amministrazioni delle contribuzioni BEVD, 11 compagnie d'assicurazione (due delle quali assicuratori LPP), 59 CC AVS, 57 CAF	produttivi 131/155								
Suva, UST, amministrazioni delle contribuzioni BEVD, 12 compagnie d'assicurazione (due delle quali assicuratori LPP), 61 CC AVS, 59 CAF	Preparazione		Test	produttivi 137/160					

oggi

## Progetto Imposta alla fonte

I rappresentanti delle autorità fiscali hanno preso atto della fattibilità del progetto «Integrazione dell'imposta alla fonte nello Standard salari CH». Lo studio di fattibilità del progetto Imposta alla fonte è stato condotto sotto l'egida del Cantone di Berna e con la collaborazione del Servizio specializzato swissdec. I primi risultati sono stati resi noti nel marzo del 2010 e presentati alla CSI, la quale ha deciso di integrare l'imposta alla fonte nella versione 4.0 dello Standard salari CH (ELM).

Mandato affidato all'Associazione swissdec dalla Conferenza svizzera delle imposte (CSI)

- In occasione della seduta del Consiglio del 6 luglio 2010, l'Associazione swissdec ha firmato con la CSI il contratto concernente l'integrazione dell'imposta alla fonte nello Standard salari CH (ELM).
- Uno studio di fattibilità al riguardo ha rivelato che l'attuale Standard salari CH (ELM) si presta all'ag-

giunta di una nuova procedura di notifica concernente l'imposta alla fonte; la notifica parte dai software di contabilità salariale dei debitori delle prestazioni imponibili per giungere alle autorità fiscali dei Cantoni interessati.

- Il progetto di dettaglio e il prototipo sono stati elaborati tra agosto 2010 e marzo 2011. A questa fase hanno partecipato i Cantoni Argovia, Berna, Basilea Campagna, Basilea Città, Ginevra, Vaud, Ticino e Zurigo.
- La fase concettuale è terminata il 31 marzo 2011.
- Dall'11 aprile all'11 giugno 2011 ha avuto luogo una consultazione interna in tutti i Cantoni.
- La presentazione alla Sezione produttori di software di contabilità salariale è avvenuta il 31 maggio e il 29 giugno 2011.

### Piano globale imposta alla fonte

#### Progetto ELM imposta alla fonte

Gen 2012 – dic 2012

##### Realizzazione – pilota

- Specificazione definitiva
- Progetto pilota operativo con i codici tariffari esistenti
- Release finale ELM

Gen 2013 – dic 2013

##### Introduzione

- Certificazione programmi di contabilità salariale
- Adeguamento sistemi amm. cantonali contribuzioni e sM-Client

#### Modifiche di legge

Gen 2012 – dic 2013

##### Adeguamento definizione dei codici tariffari

- Modifica delle legislazioni cantonali
- Modifica della legislazione federale
- Modifica della convenzione con l'amministrazione federale delle contribuzioni

#### In parallelo (raccomandazione)

Gen 2012 – dic 2013

##### Uniformazione del processo cartaceo

- Moduli cartacei identici  
> Riduzione dei problemi linguistici degli SSL

#### Inizio fase operativa (dead line)

01.01.2014

- Introduzione dei nuovi codici tariffari in tutta la Svizzera
- Tutte le amministrazioni cantonali delle imposte sono pronte a recepire i dati
- Tutti gli SSL possono partecipare

#### Rischio

##### Descrizione:

la definizione del codice tariffario non è realizzata in tutti i cantoni

##### Effetti:

la fase operativa inizia con un anno di ritardo

##### Proposta:

provvedere tempestivamente ai necessari adeguamenti (le dichiarazioni di accordo sono presenti)

La CSI ha dato il via libera al progetto dopo che anche il Cantone di Ginevra, l'ultimo rimasto, ha approvato lo standard.

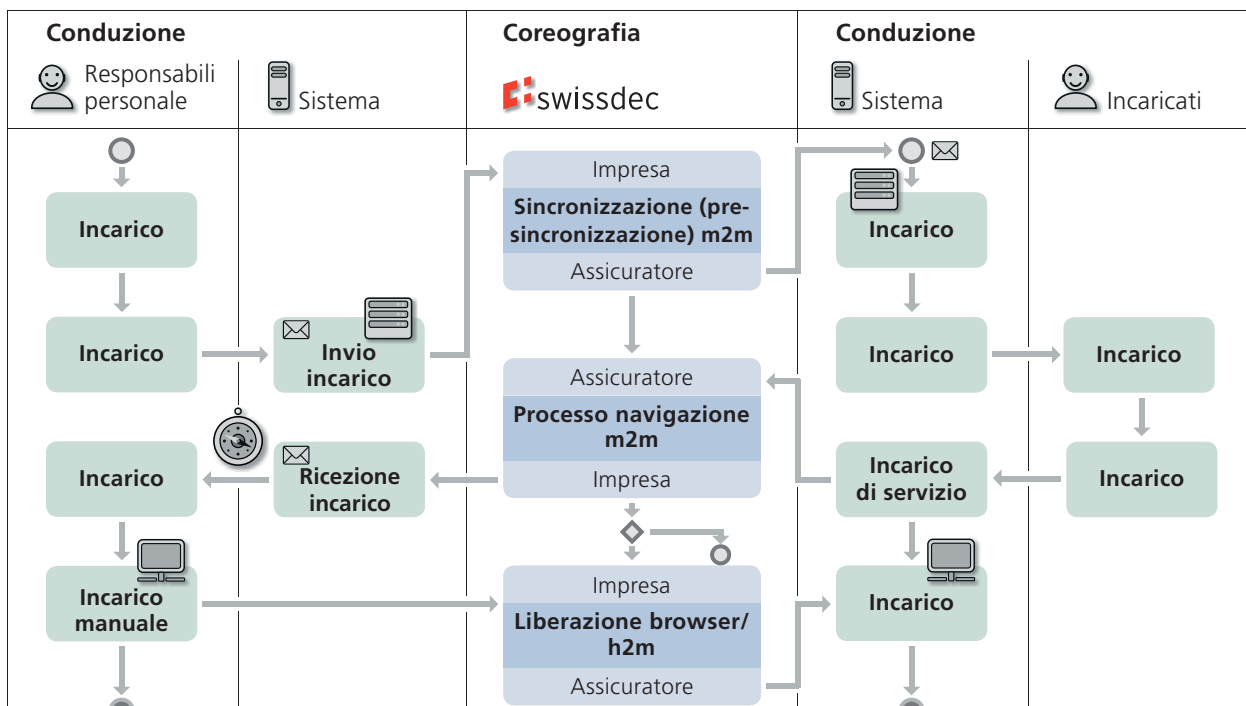
- Il 17 gennaio 2012 è stato firmato il contratto tra l'Associazione swissdec e la CSI.
- La sezione «Imposta alla fonte prosegue le sue attività. La pianificazione del progetto è terminata e prevede quanto segue:
  - specificazione del processo e della struttura dei dati dal gennaio 2012
  - preparazione di un versione «Draft» per la fase pilota entro la fine di giugno 2012
  - fase pilota con imprese selezionate, produttori di software di contabilità salariale e amministrazioni delle contribuzioni dal luglio 2012.
- Il 30 ottobre 2012 è stata una giornata storica per swissdec. In questa data la società di revisione KPMG ha effettuato la prima trasmissione dei conteggi dell'imposta alla fonte tramite il suo software di contabilità salariale, con quattro cantoni come destinatari.
- Con questa transazione ha avuto inizio la fase pilota che si è svolta tra novembre 2012 e gennaio 2013. Al progetto pilota hanno partecipato tre produttori di software di contabilità salariale, diverse imprese e i cantoni di Berna, Basilea Campagna, Vaud, Ginevra e Ticino. Una volta terminata la fase pilota sono iniziati i lavori per fare confluire le esperienze fatte nella versione finale 4.0 dello standard salari CH (ELM).
- Trasmissione dei certificati salariali in modalità produttiva ad altri Cantoni dal dicembre 2012
- Versione finale 4.0 dello Standard salari CH nel secondo trimestre 2013.
- Certificazione dei produttori di software di contabilità salariale con versione 4.0 dal secondo trimestre 2013.
- Imposta alla fonte uniforme con codice tariffario dal 1° gennaio 2014.
- Il nuovo standard si basa sul conteggio mensile dell'imposta alla fonte. Il calcolo dell'imposta alla fonte non rientra nello standard. L'introduzione dello «Standard imposta alla fonte» (ELM) permetterà alle imprese di conteggiare direttamente con tutte le amministrazioni fiscali cantonali.

# Progetto Standard prestazioni CH (KLEE)

Lo studio preliminare della Suva sul progetto Diritto alle prestazioni CH è ora disponibile (è stata completata la parte relativa alla LAINF e all'IGM). Alla fine di agosto 2009 lo studio preliminare è stato sottoposto alle compagnie di assicurazione per motivarle a procedere all'attuazione. La documentazione è stata presentata all'ASA e inviata in consultazione per avere un quadro delle opinioni e invitare le compagnie interessate a partecipare allo sviluppo e all'attuazione. Il progetto di massima, che prevede un prototipo beta, è stato finalizzato. Per il primo risultato del team nucleo si sono interessate le seguenti compagnie, le quali si sono anche dichiarate disponibili a partecipare ai lavori di concetto: Suva, AXA Winterthur, Zurich, Visana e Helsana. La fase «concetto e prototipo» è cominciata con i seguenti meeting: riunione del comitato direttivo di progetto il 14 febbraio 2012 e riunione della Sezione prestazione il 14 marzo

2012. Il progetto è stato diretto da Marco Fritz. Alla fine del 2012, dopo dodici meeting delle sezioni, questa fase si è conclusa con i seguenti risultati: è stato definito il processo da realizzare ed è stato creato un secondo prototipo. Nella prossima fase verrà sperimentato il processo con i dati e gli status in ambiente produttivo (fase pilota). La prima trasmissione pilota è prevista per il maggio 2014 e il progetto dovrebbe concludersi nel 2015 con le prime certificazioni di software di contabilità salariale. Le priorità di swissdec sono l'elaborazione corretta dei dati, la creazione di uno standard aperto, l'integrazione completamente elettronica all'interno delle imprese e il workflow. Nel suo lavoro pone al centro il processo di transazione elettronica tra le imprese e le assicurazioni. Il suo compito è definire la coreografia dei processi tra assicurazioni e imprese.

## Processo ideale del Diritto alle prestazioni



Le **imprese** conducono i processi a livello locale.

**L'Associazione swissdec** descrive in una coreografia come i singoli processi interagiscono tra di loro.

Gli **assicuratori** conducono i processi a livello locale.

# Panoramica dei processi swissdec

## Panoramica dei processi swissdec (standard CH)

### Processi

<b>Standard AFC CH</b> <ul style="list-style-type: none"> <li>Conteggio IVA</li> <li>...</li> </ul>											
<b>Standard prestazioni CH (KLEE)</b> <ul style="list-style-type: none"> <li>Processo relativo alle prestazioni integrato nel software del cliente: dalla richiesta alla fornitura (KLEE)</li> </ul>	?	?									
<b>Standard salari CH (ELM)</b> <ul style="list-style-type: none"> <li>Entrate/mutazioni/uscite (EMA)</li> <li>Dichiarazione dei salari uniforme (ELM)</li> </ul>		?									
<b>Domini ERP</b> <b>Strumenti comuni, infrastruttura e standard IT (XML, distributore, autenticazione, ...)</b>	Domini ERP										
	AVS	CAF	LAINF	LAINFC	IGM	LPP	Certificato di salario	Rilevazione della struttura dei salari	Imposta alla fonte	IVA	...

realizzato in corso Prospettive in sospeso

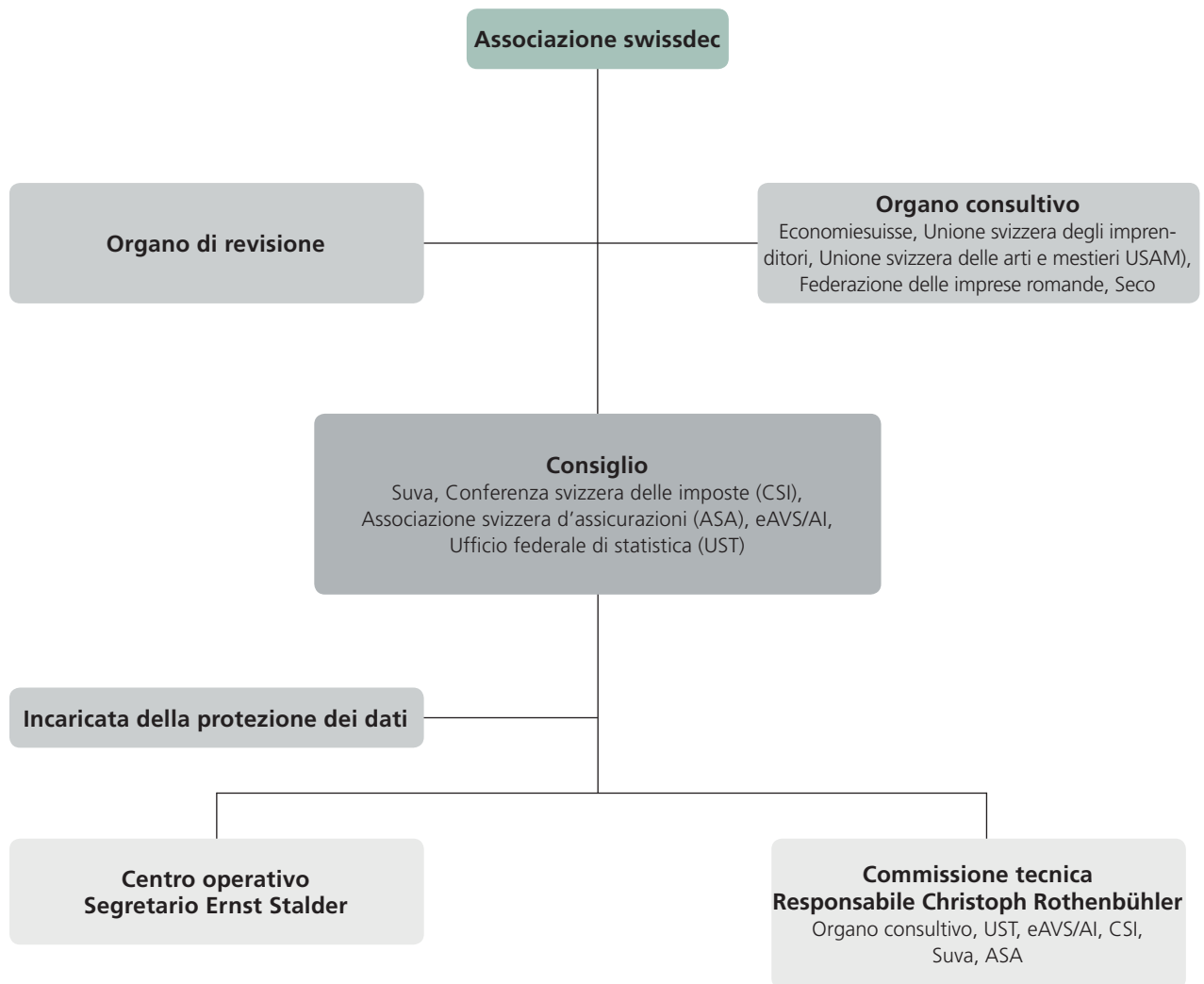


## Calendario

Evento	Data
<b>Assemblea sociale 2012, Olten</b>	<b>19.04.2012</b>
Audit di SQS (marchio di qualità SQS per la protezione dei dati «GoodPriv@cy»), Lucerna	10.05.2012
<b>Forum swissdec 2012 produttori di software di contabilità salariale/destinatari di dati salariali, Stade de Suisse, Berna Wankdorf</b>	<b>23.05.2012</b>
Seduta del Consiglio dell'Associazione, Lucerna	28.06.2012
Conferenza sezioni, Berna	06.09.2012
Commissione tecnica: draft versione 4.0, Lucerna	23.10.2012
Seduta del Consiglio dell'associazione, Lucerna	18.09.2012
Seduta del Consiglio dell'associazione, Lucerna	18.12.2012
Seduta del Consiglio dell'associazione, Lucerna	05.03.2013
Commissione tecnica: versione 4.0 finale e standard prestazioni CH (KLEE), concetto e prototipo alfa, Lucerna	27.03.2013
<b>Assemblea sociale 2013, Olten</b>	<b>24.04.2013</b>
Audit di mantenimento da parte di SQS: marchio di qualità SQS per la protezione dei dati «GoodPriv@cy»	21.05.2013
<b>Forum swissdec 2013 produttori di software di contabilità salariale/destinatari di dati salariali, Stade de Suisse, Berna Wankdorf</b>	<b>16.05.2013</b>
Seduta del Consiglio dell'associazione, Lucerna	25.06.2013
Conferenza Sezioni, Berna	06.09.2013
Commissione tecnica, Lucerna	22.10.2013
Seduta del Consiglio dell'associazione, Lucerna	17.09.2013
Seduta del Consiglio dell'associazione, Lucerna	17.12.2013
Seduta del Consiglio dell'associazione, Lucerna	März 2014
Commissione tecnica, Lucerna	März 2014
<b>Assemblea sociale 2014 a Olten</b>	<b>30.04.2014</b>

## Organi

### Organigramma (al 31.03.2013)



## Organico (al 01.03.2013)

### Patronato

Johann N. Schneider-Ammann, capo del Dipartimento federale dell'economia, della formazione e della ricerca  
Consiglio

- Presidente dell'associazione:  
dott. Ulrich Fricker, presidente della Direzione Suva
- Vicepresidente:  
Bruno Knüsel presidente della CSI e direttore dell'amministrazione delle contribuzioni del Canton Berna
- Contabile:  
Andreas Zingg, SwissLife
- Referente parte tecnica:  
Peter Breidenbach, copresidente dell'Associazione eAVS/AI (cassa di compensazione della camera di commercio e dell'industria del Canton Argovia)
- Referente settore:  
Didier Froidevaux, Ufficio federale di statistica (UST)

### Organo consultivo

- Ufficio federale di statistica UST:  
Didier Froidevaux, Ufficio federale di statistica UST  
André Farine, Ufficio federale di statistica (UST)
- Economiesuisse:  
Pascal Baumgartner, Associazione svizzera dei banchieri, Basilea  
Urs Furrer, membro della direzione, responsabile finanze e imposte  
Frédéric Pittet, collaboratore scientifico presso economiesuisse
- Unione svizzera degli imprenditori:  
Hanspeter Weber, cassa di compensazione dell'industria metalmeccanica svizzera
- Unione svizzera delle arti e dei mestieri:  
Marco Taddei, vicedirettore dell'Unione svizzera delle arti e dei mestieri  
Toni Bussmann, Fiduciari suisse (USAM)
- Federazione delle imprese romande:  
Olivier Sandoz, direttore generale aggiunto
- Seco:  
Christian Weber, responsabile eGovernment per le PMI

### Organo di revisione

- KPMG SA, società di revisione,  
CH-6039 Root/Lucerna

### Protezione dei dati

- Incaricata della protezione dei dati:  
Maria Winkler, IT & Law Consulting GmbH, Zug

### Centro operativo

- Segretario:  
Ernst Stalder, Suva
- Segretaria supplente:  
Marlies Fehr, Suva
- Responsabile amministrazione, marketing, documentazione:  
Marlies Fehr, Suva
- Amministrazione/documentazione:  
Ilenia Imbroinise, Suva
- Responsabile servizio specializzato:  
Enrico Roncaglioni, Suva
- Contabilità:  
Priska Bader, Suva e Marco Haller, Suva
- Verbalista Consiglio:  
Marlies Fehr, Suva

### Commissione tecnica

- eAVS/AI:  
Paul Hasenfratz, Löwenfels Partner AG, Lucerna  
Urs Hofstetter, Cassa di compensazione Lucerna  
Rolf Krebsler, Mathys&Scheitlin AG
- CSI:  
Stephan Stauber, direttore dell'amministrazione delle contribuzioni del Canton Basilea-Città  
Peter Seidler, Ufficio delle contribuzioni Canton Zurigo  
Reto Schneider, uff. cantonale delle contribuzioni Canton San Gallo
- ASA ramo persone:  
Christoph Rothenbühler, Allianz Suisse (responsabile commissione tecnica)  
Peter Albrecht, Zurigo
- ASA LPP:  
Christian Hirschle, Axa-Winterthur  
Thomas Jost, ASA  
Peter Mészáros, SwissLife
- Suva:  
Philipp Muff, Suva  
Thomas Müller, Suva

- UST:  
Didier Froidevaux, Ufficio federale di statistica UST  
André Farine, Ufficio federale di statistica UST
- Produttori di software di contabilità salariale:  
Friedrich Meyer-Brauns, Oracle  
Daniel Palik, Palik
- Centro operativo:  
Ernst Stalder, segretario dell'Associazione swissdec  
Marlies Fehr, segretaria supplente  
Enrico Roncaglioni, responsabile Servizio specializzato swissdec  
Anton Böhm, ItServe AG
- Incaricata della protezione dei dati:  
Maria Winkler, IT & Law Consulting GmbH, Zug

#### **Sezione AVS/CAF**

Responsabili:

Paul Hasenfratz e Urs Hofstetter

Membri:

Servizio specializzato, eAVS/AI, Casse di compensazione, Softwarepools

#### **Sezione assicurazioni**

Responsabili:

Adrian Gröbli e Christoph Rothenbühler

Membri:

Servizio specializzato, ASA, Suva

#### **Sezione imposte**

Responsabili:

Hans-Jörg Schäublin e Stephan Stauber

Membri:

Servizio specializzato, logistica CSI, esperti in materia di certificati di salario

#### **Sezione statistica**

Responsabile:

Didier Froidevaux

Membri:

Servizio specializzato, UST

#### **Sezione LPP**

Responsabili:

Christian Hirschle e Thomas Jost

Membri:

Servizio specializzato, ASA, eAVS/AI

#### **Sezione Produttori di contabilità salariali**

Responsabili:

Friedrich Meyer-Brauns

Membri:

Servizio specializzato, Produttori di contabilità salari

L'Associazione swissdec promuove l'efficienza della contabilità salariale in Svizzera e agisce senza scopo di lucro. Semplifica e rende sicura la trasmissione dei dati salariali, supporta i produttori di software di contabilità salariale e certifica i loro sistemi. L'associazione è patrocinata dalla Suva, dell'Associazione Svizzera d'Assicurazioni (ASA), dell'Ufficio federale di statistica (UST), dall'associazione eAVS/AI e della Conferenza svizzera delle imposte (CSI). swissdec si fregia del marchio di qualità GoodPriv@cy dell'associazione svizzera per i sistemi di qualità e di management (SQS) ed è essa stessa un marchio di qualità per i programmi di contabilità salariale.  
[www.swissdec.ch](http://www.swissdec.ch)





**Relazione annuale 2012**  
**dell'Associazione swissdec**  
01.04.2012–31.03.2013

**swissdec**  
Casella postale  
6002 Lucerna