

Relazione annuale 2008

del presidente dell'associazione

swissdec, 6002 Lucerna

www.swissdec.ch

Relazione annuale 2008
del presidente dell'associazione

Indice

1. Organizzazione	3
1.1 Consiglio	3
1.2 Centro operativo	4
1.3 Commissione tecnica	5
2. Presentazione dei conti	5
2.1 Conto economico (29 agosto 2007 – 31 dicembre 2008)	6
2.2 Bilancio al 31 dicembre 2008	7
2.3 Preventivo e previsioni di spesa dell'associazione swissdec per il 2009	8
2.4 Preventivo dell'associazione swissdec per il 2010	9
3. Rapporto di revisione	10
4. Protezione dei dati	11
5. Consulenze e certificazioni nel 2008	12
6. Standard salari CH (ELM) nel 2008	14
7. Distributore	15
8. Marketing	16
8.1 Imprese che applicano software di contabilità salariale > 10 persone	17
8.2 Imprese che non applicano software di contabilità salariale < 10 persone	18
8.3 Produttori di sistemi di contabilità salariale	19
8.4 Destinatari di dati salariali	20
9. Progetti	21
9.1 Scadenario	22

1. Organizzazione

1.1 Consiglio

Composizione

Il consiglio è stato completato in occasione dell'assemblea sociale con la nomina di Hans-Jörg Scheitlin (eAVS/AI).

Il centro operativo, la commissione tecnica e l'organo consultivo sono stati completati nel corso dell'esercizio in rassegna.

- Ulrich Fricker, Suva – presidente dell'associazione
- Bruno Knüsel, Conferenza fiscale svizzera – vicepresidente
- Jürg Hauswirth, ASA - contabile
- Hans-Jörg Scheitlin, eAVS/AI - tecnica

Sedute

Il consiglio si è riunito in cinque sedute: il 27 febbraio, il 18 giugno, il 2 settembre e il 17 dicembre 2008 e il 3 marzo 2009.

Sono intervenuti i seguenti ospiti:

- Didier Froidevaux, UST (delegato)
- Christoph Rothenbühler, ASA (capo della commissione tecnica)
- Maria Winkler (responsabile della protezione dei dati swissdec)

Regolamento dell'organizzazione

Il regolamento dell'organizzazione è stato adeguato con riguardo al capitolo «Commissione tecnica e gruppi specializzati» e riguardo al responsabile della protezione dei dati in occasione delle sedute del 27 febbraio 2008 e del 3 marzo 2009.

Il regolamento «Commissione tecnica e gruppi specializzati» è stato approvato dal consiglio in occasione della seduta del 27 febbraio 2008.

Contratti

Gli accordi di collaborazione tra l'associazione swissdec e i partner sono stati elaborati. I seguenti documenti sono stati adeguati di conseguenza:

- l'accordo di collaborazione tra l'associazione swissdec e l'Ufficio federale di statistica (UST) e quello con la Segreteria di Stato dell'economia (Seco) sono stati sottoscritti;
- condizioni generali di contratto per il distributore;
- contratto distributore eAVS/AI;

- la proposta di adeguamento degli statuti riguardante il contributo dei membri, presentata all'assemblea sociale del 22 aprile 2009, è stata accolta;
- contratto con l'Ufficio federale di statistica: adeguamenti Standard salari CH versione 3.0;
- contratto tipo: condizioni quadro applicabili agli adeguamenti.

Sigillo di qualità SQS per la tutela dei dati

Swissdec ha ottenuto l'auspicato sigillo di qualità per la tutela dei dati rilasciato dall'Associazione Svizzera per i Sistemi di Qualità e di Management (SQS). La SQS ha effettuato un audit a tale riguardo il 5 novembre 2008. L'associazione swissdec ha ottenuto il sigillo alla condizione che il 28 aprile 2009 sia effettuato un audit di mantenimento, incentrato soprattutto sulla verifica della fase operativa tra dicembre 2008 e aprile 2009. Sarà così possibile valutare in modo completo il rispetto delle prescrizioni in materia di protezione dei dati nei processi di elaborazione di dati di massa. L'audit di mantenimento consentirà inoltre di accertare il pieno rispetto delle esigenze in materia di protezione dei dati anche durante la fase operativa.

Un responsabile della protezione dei dati di uno degli enti membri dell'associazione dovrà organizzare e realizzare ulteriori audit interni.

1.2 Centro operativo

Attività

Preparazione e assistenza per le sedute del consiglio e le riunioni della commissione tecnica e dei gruppi specializzati.

Preparazione dell'audit SQS per l'ottenimento del marchio di qualità per la protezione dei dati GoodPriv@cy.

Preparazione e realizzazione della fiera specializzata Personal Swiss a Zurigo e della giornata di scambio esperienze tra produttori di programmi per la gestione dei salari a Berna.

Assistenza e realizzazione di eventi dedicati ai seguenti gruppi: produttori di programmi per la gestione dei salari, eGovernment Svizzera, associazioni.

Produzione di documentazione, prospetti e volantini, realizzazione del sito Internet di swissdec.

Organizzazione

Hanno lavorato per il centro operativo:

- Ernst Stalder (segretario)
- Marlis Fehr (comunicazione e marketing)
- Enrico Roncaglioni (responsabile del servizio specializzato)
- Ilenia Tormen (amministrazione)
- assistenza tecnica da parte della ditta itServe SA di Berna.

1.3 Commissione tecnica

La commissione tecnica si è riunita per la prima volta, presieduta da Christoph Rothenbühler, il 31 marzo 2008. La seconda riunione si è svolta il 20 ottobre 2008, la terza il 19 marzo 2009.

Temi trattati e attività svolte:

elaborazione, e approvazione da parte del consiglio, del regolamento sulla commissione tecnica e i gruppi specializzati.

I membri hanno assolto il corso sulla tutela dei dati.

Decisione concernente il cambiamento di release 2009 con passaggio alla versione 3.0 dello Standard salari CH (ELM): estensione LPP e adeguamenti AVS/CAF, assicurazione, statistiche e imposte.

La fase pilota che ha previsto l'estensione LPP per l'introduzione della nuova release è terminata.

L'implementazione tecnica (ricezione elettronica dei dati) presso le società e la postelaborazione si sono svolte nel complesso in modo molto positivo. Tuttavia, le modifiche introdotte con l'estensione LPP condizionano la realizzazione della versione 3.0 e rallentano il processo di autorizzazione della nuova release. La versione definitiva è attesa per la fine di giugno 2009.

La commissione tecnica ha discusso la strategia di marketing per la promozione della trasmissione elettronica dei dati e definito una serie di misure.

2. Presentazione dei conti

Consuntivo dell'associazione dal 29 agosto 2007 risp. dal 1° gennaio 2008 al 31 dicembre 2008

Il consuntivo dell'associazione si chiude con una perdita di CHF 241 477.01. La perdita registrata è dovuta in parte ai costi di investimento incorsi nel 2007, contabilizzati nell'esercizio contabile 2008, e in parte alle spese supplementari per la certificazione, alla manutenzione dello Standard salari CH (ELM), alla connessione dei destinatari, l'audit SQS e al marketing nel primo anno di attività dell'associazione.

2.1 Conto economico (29 agosto 2007 – 31 dicembre 2008)

	N. conto piano contabile	Consuntivo 2008 netto <u>CHF</u>
<u>Ricavi</u>		
Contributi dei membri	3400	669'144.95
Contributi servizi trasmissione	3410	755'984.22
Contributo servizi UST	3420	408'921.93
Contributi sviluppo eAVS/AI	3500	37'174.72
Contributi sviluppo Conferenza fiscale svizzera	3510	55'762.08
Contributi sviluppo UST	3520	46'468.40
Contributi sviluppo Suva	3530	0.00
Contributi sviluppo eASA LPP	3540	450'000.00
Contributi sviluppo eASA prestazione	3550	0.00
Proventi licenze	3600	139'405.20
Interessi bancari	3700	649.31
		<hr/>
Totale ricavi		2'563'510.81
<u>Costi</u>		
Consulenze e certificazioni	4400	625'811.43
Dichiarazione ELM	4410	630'095.85
Trasmissione ELM / distributore	4420	1'113'044.11
Diversi costi di sviluppo	4420	0.00
eAVS/AI: sviluppo	6500	0.00
Conferenza fiscale svizzera: sviluppo	6510	0.00
UST: sviluppo	6520	0.00
ASA: sviluppo LAINF, compl. LAINF, IGM	6530	0.00
ASA: sviluppo LPP	6540	365'902.27
ASA/Suva: sviluppo prestazione	6550	0.00
Spese di gestione e amministrazione	6590	70'134.16
		<hr/>
Totale costi		2'804'987.82
		<hr/>
Perdita	9000	-241'477.01
		<hr/> <hr/>

Figura 1: conto economico (29 agosto 2007 – 31 dicembre 2008)

2.2 Bilancio al 31 dicembre 2008

	<u>2007</u>	<u>2008</u>
Attività	CHF	CHF
Banca cantonale di Lucerna, conto dell'associazione	0.00	323'022.44
Crediti	0.00	117'014.25
IVA a credito	0.00	137'369.69
AFC: credito imposta preventiva	0.00	227.28
Valori immateriali	0.00	3.00
Indebitamento dell'associazione	0.00	241'474.01
Totale attività	0.00	819'110.67
Passività		
IVA a debito	0.00	69'367.67
Impegni	0.00	548'879.10
Passività transitorie	0.00	200'863.90
Totale passività	0.00	819'110.67
<u>Allegato</u>		
Valori immateriali		Valore contabile
Diritti d'autore sullo Standard salari (ELM)		1.00
Diritti sul marchio "swissdec"		1.00
Diritti sul dominio www.swissdec.ch		1.00
Totale valori immateriali		3.00

Figura 2: bilancio al 31 dicembre 2008

2.3 Preventivo e previsioni di spesa dell'associazione swissdec per il 2009

	Preventivo 2008 Lordo	Consuntivo 2008 Netto	Preventivo 2009 Lordo	Previsioni 2009 Lordo neu	Previsioni 2009 Netto neu
Ricavi					
Contributi dei membri	720'000.00	669'144.95	720'000.00	720'000.00	669'145.00
Contributi servizi trasmissione	780'000.00	755'984.22	780'000.00	780'000.00	724'907.15
Contributi sviluppo eAVS/AI	0.00	37'174.72	0.00	200'000.00	185'873.40
Contributi sviluppo Conferenza fiscale svizzera	0.00	55'762.08	0.00	0.00	0.00
Contributi sviluppo UST	0.00	46'468.40	0.00	0.00	0.00
Contributi sviluppo Suva	0.00	0.00	107'600.00	107'600.00	100'000.00
Contributi sviluppo ASA	940'000.00	450'000.00	538'000.00	484'200.00	450'000.00
Contributo servizi UST	440'000.00	408'921.93	440'000.00	440'000.00	408'922.00
Proventi licenze / partner	0.00	139'405.20	100'000.00	480'000.00	446'096.70
Interessi bancari	0.00	649.31	0.00	0.00	0.00
Totale ricavi	2'880'000.00	2'563'510.81	2'685'600.00	3'211'800.00	2'984'944.25
Costi					
Consulenza e certificazione *	515'000.00	625'811.43	515'000.00	720'000.00	669'144.98
Dichiarazione ELM *	335'000.00	630'095.85	335'000.00	540'000.00	501'858.73
Trasmissione ELM / distributore **	1'040'000.00	1'113'044.11	940'000.00	730'000.00	678'438.66
Diversi costi di sviluppo	0.00	0.00	100'000.00	0.00	0.00
eAVS/AI: sviluppo	0.00	0.00	0.00	0.00	0.00
Conferenza fiscale svizzera: sviluppo	0.00	0.00	0.00	0.00	0.00
UST: sviluppo	0.00	0.00	0.00	0.00	0.00
ASA: sviluppo LAINF, compl. LAINF, IGM	0.00	0.00	0.00	0.00	0.00
ASA: sviluppo LPP **	610'000.00	365'902.27	322'800.00	484'200.00	450'000.00
ASA/Suva: sviluppo prestazione **	330'000.00	0.00	322'800.00	107'600.00	100'000.00
Spese di gestione e amministrazione *	50'000.00	70'134.16	150'000.00	150'000.00	139'405.20
Totale costi	2'880'000.00	2'804'987.82	2'685'600.00	2'731'800.00	2'538'847.57
Risultato	0.00	-241'477.01	0.00	480'000.00	446'096.68
Ricavi ripartiti sugli enti membri/partner senza IVA					
* Contributi dei membri					
eAVS/AI	180'000.00	167'286.25	180'000.00	180'000.00	167'286.25
Conferenza fiscale svizzera	180'000.00	167'286.25	180'000.00	180'000.00	167'286.25
UST	180'000.00	167'286.25	180'000.00	180'000.00	167'286.25
ASA	180'000.00	167'286.25	180'000.00	180'000.00	167'286.25
Suva	180'000.00	167'286.25	180'000.00	180'000.00	167'286.25
** Contributi servizi					
eAVS/AI distrib. acquisti	0.00	0.00	0.00	400'000.00	371'747.20
eAVS/AI	0.00	37'174.72	0.00	200'000.00	185'873.60
ASA distrib.	260'000.00	297'397.78	260'000.00	260'000.00	241'635.70
UST distrib.	260'000.00	288'104.10	260'000.00	260'000.00	241'635.70
ASA distrib.	260'000.00	241'635.70	260'000.00	260'000.00	241'635.70
ASA progetto (stima)	940'000.00	481'077.05	538'000.00	484'200.00	450'000.00
Suva distrib.	260'000.00	241'635.70	260'000.00	260'000.00	241'635.70
Suva progetto	0.00	0.00	107'600.00	107'600.00	100'000.00
Seco	0.00	139'405.20	100'000.00	80'000.00	74'349.40
Totale ricavi	2'880'000.00	2'562'861.50	2'685'600.00	3'211'800.00	2'984'944.25

Figura 3: preventivo e previsioni dell'associazione swissdec per il 2009

2.4 Preventivo dell'associazione swissdec per il 2010

	Preventivo <u>2009</u> Netto	Preventivo <u>2009</u> Lordo	Preventivo <u>2010</u> Netto	Preventivo <u>2010</u> Lordo
Ricavi				
Contributi dei membri	669'144.98	720'000.00	1'635'687.75	1'760'000.00
Contributi servizi trasmissione	724'907.06	780'000.00	0.00	0.00
Contributi sviluppo eAVS/AI	0.00	0.00	0.00	0.00
Contributi sviluppo Conferenza fiscale svizzera (stima)	0.00	0.00	450'000.00	484'200.00
Contributi sviluppo UST	0.00	0.00	0.00	0.00
Contributi sviluppo Suva (stima)	100'000.00	107'600.00	100'000.00	107'600.00
Contributi sviluppo ASA (stima)	500'000.00	538'000.00	500'000.00	538'000.00
Contributo servizi UST	408'921.93	440'000.00	408'921.90	440'000.00
Proventi licenze / partner	92'936.80	100'000.00	74'349.45	80'000.00
Interessi bancari	0.00	0.00	0.00	0.00
Totale ricavi	2'495'910.77	2'685'600.00	3'168'959.10	3'409'800.00
Costi				
Consulenze e certificazioni	478'624.53	515'000.00	650'557.62	700'000.00
Dichiarazione ELM	311'338.29	335'000.00	483'271.37	520'000.00
Trasmissione ELM / distributore	873'605.95	940'000.00	678'438.66	730'000.00
Diversi costi di sviluppo	92'936.80	100'000.00	0.00	0.00
eAVS/AI: sviluppo	0.00	0.00	0.00	0.00
Conferenza fiscale svizzera: sviluppo imposta alla fonte (stima)	0.00	0.00	450'000.00	484'200.00
UST: sviluppo	0.00	0.00	0.00	0.00
ASA: sviluppo LAINF, compl. LAINF, IGM	0.00	0.00	0.00	0.00
ASA: sviluppo LPP	300'000.00	322'800.00	0.00	0.00
ASA/Suva: sviluppo prestazione (stima)	300'000.00	322'800.00	600'000.00	645'600.00
Spese di gestione e amministrazione	139'405.20	150'000.00	139'405.20	150'000.00
Totale costi	2'495'910.77	2'685'600.00	3'001'672.85	3'229'800.00
Risultato	0.00	0.00	167'286.25	180'000.00
Ricavi ripartiti sugli enti membri/partner senza IVA				
Contributi dei membri				
eAVS/AI	167'286.25	180'000.00	408'921.95	440'000.00
Conferenza fiscale svizzera	167'286.25	180'000.00	408'921.95	440'000.00
UST	167'286.25	180'000.00	408'921.95	440'000.00
ASA	167'286.25	180'000.00	408'921.95	440'000.00
Suva	167'286.25	180'000.00	408'921.90	440'000.00
Contributi servizi				
eAVS/AI	0.00	0.00	0.00	0.00
Conferenza fiscale svizzera (stima)	241'635.68	260'000.00	450'000.00	484'200.00
UST	241'635.68	260'000.00	0.00	0.00
ASA (stima)	741'635.69	798'000.00	500'000.00	538'000.00
Suva (stima)	341'635.67	367'600.00	100'000.00	107'600.00
Seco	92'936.80	100'000.00	74'349.40	80'000.00
Totale Ricavi	2'495'910.77	2'685'600.00	3'168'959.10	3'409'800.00

Figura 4: preventivo dell'associazione swissdec per il 2010

3. Rapporto di revisione



KPMG AG
Wirtschaftsprüfung
D4 Platz 5
CH-6039 Root/Luzern

Telefon +41 41 368 38 38
Telefax +41 41 368 38 80
Internet www.kpmg.ch

Rapporto dell'organo di revisione in merito alla revisione parziale eseguita nel quadro dell'assemblea sociale

Associazione swissdec, Lucerna

In qualità di organo di revisione, abbiamo esaminato il conto annuale (bilancio, conto economico e allegato) dell'associazione swissdec per il primo esercizio, conclusosi il 31 dicembre 2008 e comprendente il periodo dal 29 agosto 2007 al 31 dicembre 2008.

Il conto annuale è stato redatto sotto la responsabilità del Consiglio dell'associazione. A noi è stato affidato il compito di verificare il documento. Dichiariamo che la nostra società soddisfa i requisiti di legge concernenti l'abilitazione e l'indipendenza dei revisori.

La nostra revisione è avvenuta in base allo standard svizzero per le revisioni limitate, secondo il quale la revisione deve essere pianificata ed eseguita in modo tale da individuare l'eventuale presenza di sostanziali inesattezze nella relazione annuale. La revisione limitata prevede interviste (richieste di informazioni), verifiche analitiche e, in misura adeguata alle circostanze, verifiche dettagliate della documentazione fornita dall'azienda oggetto di revisione. Esulano invece da questa revisione una verifica dei processi aziendali, del sistema di controllo interno, interviste e altri controlli volti ad individuare eventuali atti criminosi o altre violazioni delle leggi vigenti.

Nel corso della nostra revisione non abbiamo riscontrato elementi che facciano presagire la non conformità del conto annuale alle leggi vigenti e agli statuti.

Osserviamo che gli impegni dell'associazione non sono coperti dell'attivo patrimoniale della stessa.

KPMG AG

Thomas Studhalter
Revisore abilitato
Capo revisore

Patrik Näf
Revisore abilitato

Root/Lucerna, 30 marzo 2009

Allegato:
- conto annuale (bilancio, conto economico e allegato)

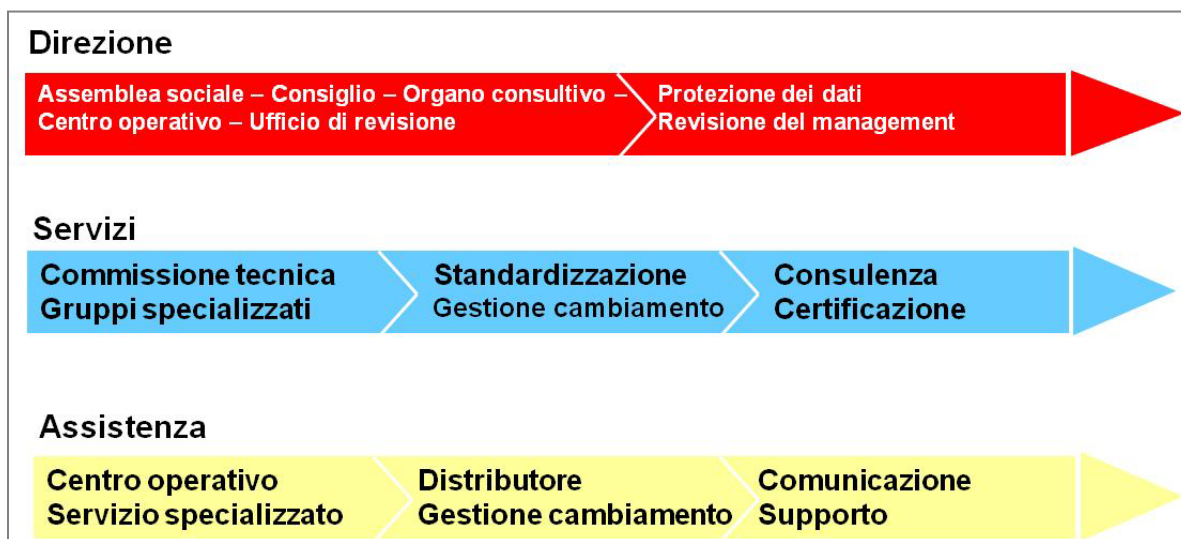
4. Protezione dei dati

L'associazione swissdec si è impegnata in sede statutaria a dedicare costantemente una grande attenzione alla protezione e alla sicurezza dei dati. In special modo, per swissdec è di fondamentale importanza che le soluzioni e i servizi offerti rispettino la normativa in materia di protezione dei dati. L'associazione si è impegnata per ottenere il marchio di qualità GoodPriv@cy per sancire gli elevati standard di qualità che applica nella protezione dei dati.

L'audit di certificazione si è tenuto il 5 novembre 2008 ed è stato superato con successo. Nel rapporto di audit si legge che la protezione dei dati ha la massima priorità in tutte le attività e viene costantemente monitorata. swissdec dispone di un distributore che filtra automaticamente i dati e invia ai diversi enti soltanto le informazioni che sono autorizzati a ricevere in virtù delle basi legali o contrattuali. Il trattamento dei dati salariali avviene così nel pieno rispetto delle normative e soddisfa allo stesso tempo esigenze diverse.

Nel quadro dell'audit di certificazione, SQS ha verificato non solo la legittimità e la sicurezza delle informazioni, ma anche se l'associazione swissdec dispone di un sistema di gestione della protezione dei dati che sia effettivamente adatto a garantire sistematicamente la tutela dei dati nell'ambito certificato. Il sistema di gestione adottato da swissdec per la protezione dei dati è stato predisposto dal centro operativo; vi hanno accesso, tramite un link, i membri del consiglio, i collaboratori del centro operativo, i responsabili della protezione dei dati e i membri della commissione tecnica e dei gruppi specializzati. Il grafico in appresso illustra la struttura del sistema adottato da swissdec.

Sistema di gestione della protezione dei dati (SGPD)



Il **sistema di gestione della protezione dei dati** si basa su alcuni elementi essenziali: la politica in materia di protezione dei dati, pubblicata anche sul sito Internet di swissdec; una panoramica degli oggetti rilevanti in materia di protezione dei dati, analisi dei rischi ivi compresa; il programma formativo; gli obiettivi di costante miglioramento e il resoconto degli eventi rilevanti in materia di protezione dei dati, redatto dalla responsabile della protezione dei dati.

Al momento della certificazione, non era ancora possibile formulare previsioni sul comportamento del sistema nella pratica a causa della mancanza di esperienze nell'elaborazione di dati di misurazione. Perciò, il certificato è stato rilasciato alla condizione che il 28 aprile 2009 fosse effettuato un audit supplementare di mantenimento. Questo secondo audit servirà a verificare le esperienze acquisite nella trasmissione di dati salariali.

Il consiglio dell'associazione swissdec è del parere che, con l'ottenimento del marchio GoodPriv@cy per la protezione dei dati e lo sviluppo del relativo sistema di gestione, siano state gettate basi adeguate per garantire sistematicamente la protezione dei dati. Nel corso dell'esercizio 2009 l'associazione sarà chiamata a superare l'audit di mantenimento, in programma il 28 aprile 2009, e punterà a un continuo miglioramento del sistema di gestione della protezione dei dati.

5. Consulenze e certificazioni nel 2008

Le spese di consulenza e di certificazione si riferiscono ai produttori di sistemi di contabilità salariale.

Certificazioni nel 2008

Certificazioni effettuate:	18
Totale software di contabilità salariale certificati da swissdec:	36

Consulenze nel 2008

Produttori di software per la contabilità salariale, con i quali nel 2007 si sono svolte «attività» (trattative, consulenze e certificazioni):	70
Elaborazione, sviluppo e coordinamento della certificazione	

Personale impiegato nel 2008 e dispendio di ore

Persone coinvolte (13 persone Suva + 5 persone itServe SA)	totale 18 (partner esclusi)
Ore di lavoro conteggiate per consulenza e certificazioni	5 293

Panoramica delle attività di consulenza e certificazione

Attività di consulenza e certificazione				Spec.	Tecn.	Totale
Ore prestate (procedure concluse)	ore			4 478	853	5 331
Ore prestate senza esito (procedure in corso)	ore			2 223	1 134	3 357

Anno		2006	2007	2008	2009
Software di contabilità salariale certificati da swissdec	32	(5)	18	14	(4)
Software di contabilità salariale ricertificati da swissdec	2			2	
Totale certificazioni	34	(5)	18	16	(4)
Totale consulenze ancora in corso	70				
Tempo impiegato in media per una certificazione ore	157				

Il tempo impiegato in media per una certificazione, pari a 157 ore per la prima certificazione, è superiore al dispendio che si era supposto, quantificato in 136 ore. Per le ricertificazioni prevediamo un dispendio di tempo inferiore, compreso tra 110 e 130 ore. Abbiamo riscontrato differenze importanti tra una certificazione e l'altra, che variano da 228 ore a 101 ore, SAP 476 ore.

6. Standard salari CH (ELM) nel 2008

Manutenzione

Organizzazione, preparazione e realizzazione gruppi specializzati/giornate di scambio di esperienze, attività di pianificazione e coordinamento, attuazione di misure di gestione dei rischi.

Revisione interna.

Configurazione di processi, sviluppo di direttive e schemi XML.

Manutenzione dell'infrastruttura, acquisto e adeguamento di tool, sviluppo e manutenzione dell'applicazione di riferimento, sviluppo, documentazione, distribuzione e manutenzione di ViewGen.

Pubblicazione di direttive, documentazione, prospetti, volantini e presentazioni in tre lingue.

Aggiornamento e sviluppo del sito Internet www.swissdec.ch e del sistema di gestione della protezione dei dati (SGPD).

Supporto e comunicazione

Varianti: swissdec.ch, web wiki, OTRS, posta elettronica e telefono

Casi con ticket OTRS: 282 con circa 1200 messaggi e-mail di risposta

Contatti

Per quanto riguarda le richieste telefoniche non è stato effettuato alcun rilevamento statistico.

Marketing

22 e 23 aprile 2008: fiera «Personal Swiss 2008» a Zurigo.

15 ottobre 2008: convegno di scambio esperienze con tutti i produttori e gli enti destinatari allo Stade de Suisse di Berna.

Personale impiegato nel 2008 e dispendio di ore

Persone coinvolte (10 persone Suva + 5 persone itServe SA)	totale 15 (partner esclusi)
Ore di lavoro conteggiate per lo Standard salari CH (ELM):	3 241

7. Distributore

Risultati esercizio 2008/2009: stato 28 febbraio 2009

Totale trasmissioni tramite distributore:

- 2 144 notifiche di salario ricevute (1 500 in modalità operativa ** e 643 in modalità test)
- 1 912 notifiche di salario distribuite

**) l'anno scorso nello stesso periodo le notifiche di salario in modalità operativa sono state 140

Contabilità salariale

25 sistemi di contabilità salariale hanno trasmesso tramite il distributore 2 950 notifiche di salario:

25 dei 36 software di contabilità salariale certificati da swissdec hanno trasmesso i dati salariali in modalità operativa tramite il distributore. Nel periodo 2007/2008 i software di contabilità salariale che hanno trasmesso dati salariali tramite distributore sono stati invece soltanto 4.

Connessione di destinatari di dati salariali

Istituzioni: 12

Suva, UST, amministrazioni delle contribuzioni BE e VD, assicurazioni private: AXA Winterthur, Basilese, CSS, Concordia, Helsana, Nazionale, Visana e Zurigo

- Domini dei destinatari finali (LAINF, complementare LAINF, ...): 28
- Notifiche di salario in modalità operativa: 1 500
- Supporto e comunicazione tramite swissdec.ch, web wiki, OTRS, posta elettronica e telefono
Casi con ticket OTRS: 282 con circa 1 200 messaggi e-mail di risposta
- Contatti: per quanto riguarda le richieste telefoniche non è stato svolto alcun rilevamento statistico.
- Reporting di Swisscom IT Services
- La disponibilità del sistema è stata praticamente senza soluzione di continuità (99.98 %) e tutti gli attacchi al sistema (387) sono stati respinti con successo.

Personale impiegato nel 2008 e dispendio di ore

Personale coinvolte (1 persona Suva + 4 persone itServe SA)	totale 5 (partner esclusi)
Ore di lavoro conteggiate per lo Standard salari CH (ELM):	734

8. Marketing

Il marketing di swissdec ha svolto le seguenti attività:

Pubblicazioni e informazioni per produttori di software e riviste specializzate.

Compilazione e pubblicazione di elenchi dei software di contabilità salariale certificati da swissdec.

Fiera Personal Swiss, tenutasi a Zurigo il 22 e il 23 aprile 2008: allestimento e svolgimento. Rispetto all'anno precedente, swissdec ha accresciuto il proprio grado di notorietà, come si è potuto evincere dalla partecipazione riscontrata quest'anno a «Personal Swiss 2008», fiera specializzata per i responsabili del personale dell'economia e dell'amministrazione. Tuttavia, l'anno venturo swissdec non parteciperà alla fiera. In alternativa sta prendendo in considerazione altre attività di pubbliche relazioni e marketing.

Giornata di scambio di esperienze per produttori di sistemi di contabilità salariale e destinatari di dati salariali, tenutasi allo Stade de Suisse di Berna il 15 ottobre 2008: organizzazione e svolgimento. swissdec si è prefissa di acquisire entro il 2011 circa 120 000 clienti per la trasmissione di dati salariali mediante Standard salari CH (ELM). Il 15 ottobre 2008 l'associazione ha invitato circa 150 produttori di software e destinatari di dati salariali allo Stade de Suisse di Berna per una giornata d'incontro volta a discutere il modo di procedere e i passi da intraprendere per conseguire insieme l'obiettivo posto per il 2011. Le relazioni di Stephan Röthlisberger sull'e-government e di Christian Weber della Seco sui sistemi e-government per le PMI hanno suscitato grande interesse. Per i rappresentanti della Svizzera romanda si è svolto un seminario separato incentrato su una migliore diffusione e un maggiore apprezzamento nella Svizzera occidentale.

Sono previste altre attività di marketing rivolte a imprese, clienti e associazioni il cui scopo è diffondere maggiormente i programmi salariali certificati swissdec e migliorare il loro impiego presso gli utenti. A tal fine swissdec ha bisogno dell'appoggio dei membri dell'organo consultivo e degli enti destinatari dei dati, i quali possono contribuire ad accrescere la diffusione e l'apprezzamento del sistema elettronico di trasmissione dei dati.

Strategia di comunicazione

Per aumentare la notorietà dello Standard salari CH (ELM), swissdec ha costituito una comunità d'interessi insieme ai produttori di programmi salariali. Tutti i produttori di software e i destinatari di dati salariali sono disposti a informare anche in avvenire i propri clienti con competenza e puntualità.

swissdec sta elaborando una strategia di comunicazione con il coinvolgimento dei membri dell'organo consultivo e dei gruppi d'interesse; il risultato sarà presentato in occasione della prossima assemblea sociale, in programma il 22 aprile 2009.

Obiettivo comune, campi d'attività e misure entro la fine del 2011

L'obiettivo di swissdec consiste nell'acquisire entro la fine del 2011 circa 120 000 clienti per la trasmissione di dati salariali mediante Standard salari CH (ELM). A tal fine, l'associazione ha provveduto a definire le principali attività di marketing per i vari gruppi d'interesse. Esse si concentrano soprattutto sui Cantoni che dispongono di basi legali in cui è disciplinato l'obbligo di notifica dei salari.

Obiettivo entro marzo 2012

120 000 trasmissioni di dati, riguardanti 2 milioni di persone, a 4 o 5 destinatari: circa 500 000 transazioni

8.1 Imprese che applicano software di contabilità salariale > 10 persone

(70 000 imprese che impiegano 2.4 milioni di persone)

Obiettivo

- Promozione della trasmissione elettronica dei dati salariali
- Impiego di software di contabilità salariale certificati swissdec: 90 % 63 000 imprese
- Trasmissione elettronica per la dichiarazione 2011: 66 % 50 000 imprese

Campi d'attività

- Cantoni di Berna, Vaud e Basilea-Città: amministrazioni delle contribuzioni, casse di compensazione cantonali, Suva Berna e Losanna, UST, assicurazioni quali ad es. la Mobiliare, Allianz Suisse, la Vodese ecc.
- Altri enti coinvolti: unioni cantonali delle arti e mestieri, fiduciari cantonali, Comuni, broker
- Associazione bancaria e casse di compensazione, banche e assicurazioni

Misure

- Pianificazione comune delle attività e delle responsabilità
- Provvedere a un'azione comune di tutti i destinatari a livello cantonale
- Organizzare supporto e manifestazioni a livello locale
- Connettere le casse di compensazione al distributore

8.2 Imprese che non applicano software di contabilità salariale < 10 persone

(230 000 imprese che impiegano 0,8 milioni di persone)

Obiettivo

- Far conoscere l'utilità di un software di contabilità salariale certificato swissdec e promuoverne l'acquisto
- Impiego di software di contabilità salariale certificati swissdec: 50 % 115 000 imprese
- Trasmissione elettronica per la dichiarazione 2011: 33 % 70 000 imprese

Campi d'attività

- Associazioni: fiduciari, pittori/gessatori, falegnami
- Unione svizzera arti e mestieri: organi
- Produttori di sistemi di contabilità salariali: offerte

Misure

- Il centro operativo pianifica, con l'appoggio dell'organo consultivo, attività con le associazioni
- Realizzare un'iniziativa per ogni associazione
- Allestire un programma di formazione per i fiduciari
- Organizzare e proporre manifestazioni e supporto a livello locale

8.3 Produttori di sistemi di contabilità salariale

Obiettivo

- Far conoscere l'utilità di un software di contabilità salariale certificato swissdec e promuoverne l'acquisto
- Concertare lo sviluppo di swissdec con i produttori di software
- Versione 2.2 a fine 2011: il 90 % è stato certificato
- Versione 3.0 a fine 2011: il 25 % è stato certificato

Campi d'attività

- Produttori di sistemi di contabilità salariale: offerte
- Distribuzione e messa in opera del sistema di contabilità salariale
- Sviluppi di swissdec: LPP, imposta alla fonte, Standard diritto alle prestazioni CH

Misure

- Discussione con i produttori di sistemi sperimentali di contabilità salariale in vista dell'organizzazione di una comunità d'interessi
- Costituzione di una comunità d'interessi con i produttori di sistemi di contabilità salariale
- Elezione dei rappresentanti della commissione tecnica e dell'assemblea sociale
- Messa a disposizione di supporti per manifestazioni e corsi

8.4 Destinatari di dati salariali

Obiettivo

- Conoscenza del processo a valore aggiunto di swissdec e dell'utilità dei software di contabilità salariale certificati swissdec; incremento del numero di portatori di know how tra i destinatari
- Fare conoscere i sistemi di contabilità salariale e promuoverne l'acquisto
- Fornire assistenza per l'inizializzazione dei software di contabilità salariale
- Aumentare la disponibilità a ricevere i dati e rendere i sistemi disponibili 24 ore su 24, 7 giorni su 7
- Destinatari pronti e in grado di fornire assistenza: Suva e UST, assicurazioni private (20), amministrazioni delle contribuzioni (6), casse di compensazione (60).

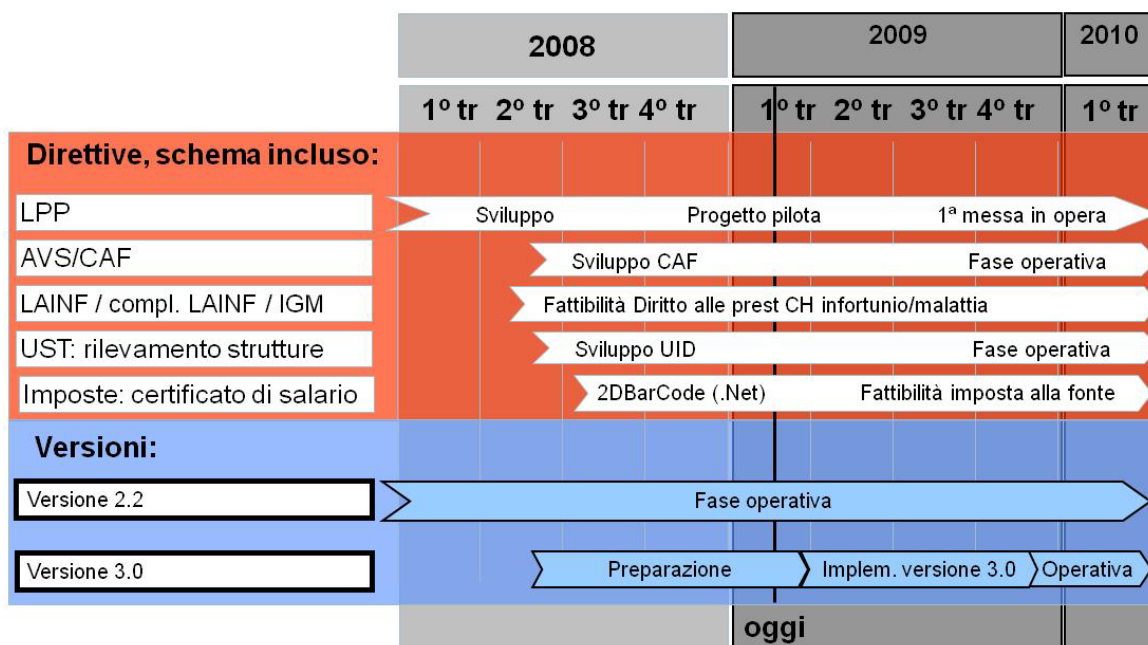
Campi d'attività

- Controllo dei datori di lavoro da parte dell'AVS e della Suva, assistenza alla clientela da parte delle assicurazioni
- Assistenza alla clientela da parte di fiduciari, broker e intermediari
- Suva, assicurazioni private, UST, casse di compensazione, uffici di tassazione

Misure

- Formazione dei revisori dell'AVS e della Suva
- Allestire un programma di formazione per i fiduciari
- Spedire i profili per l'inizializzazione dei software di contabilità salariale

9. Progetti



Progetto LPP

La fase pilota del progetto Standard salari CH LPP è durata fino a fine gennaio 2009 e il progetto è ora affidato al gruppo specializzato LPP. Al momento dell'introduzione della nuova release per il passaggio alla versione 3.0 dello Standard salari CH (ELM), previsto nel giugno 2009, la LPP sarà già inclusa nello Standard.

La fase pilota è terminata e il progetto passa ora al gruppo specializzato LPP. La conduzione del gruppo sarà affidata a Christian Hirschle (Axa Winterthur) per quanto riguarda l'organizzazione tecnica e a Thomas Jost (ASA) che fungerà da sovrintendente.

9.1 Scadenario

Attività	Scadenza
Seconda fase operativa, dichiarazione 2008 (fase operativa) e certificazione programmi di contabilità salariale (totale: 40)	01.12.2008
Progetto pilota LPP per salari 1.2009 (coordinamento e attuazione)	31.01.2009
Commissione tecnica - versione 3.0: <ul style="list-style-type: none"> ▪ rilascio del «draft» da parte della commissione tecnica ▪ rilascio della versione definitiva da parte del centro operativo ▪ 2° tr.: pubblicazione sul sito www.swissdec.ch dopo l'autorizzazione da parte del centro operativo 	19.03.2009
Assemblea sociale	22.04.2009
Costituzione di una comunità d'interessi con i produttori di sistemi di contabilità salariali	maggio/giugno 2009
Versione 3.0: pubblicazione sul sito www.swissdec.ch dopo l'autorizzazione da parte del centro operativo	giugno 2009
Pianificazione attività con le associazioni: banche, fiduciari, pittori/gessatori, falegnami	giugno – ottobre 2009
Pianificazione attività nei Cantoni di Berna e Vaud	giugno – ottobre 2009
Commissione tecnica: estensione distributore con LPP	15.10.2009
Collaudo receiver LPP	ottobre 2009
Giornata informativa ASA a Zurigo, alla sede di Allianz Suisse	26.10.2009
Terza fase operativa, dichiarazione LPP 2009 e certificazione programmi contabilità salariale (totale: 50 versione 2.2, 5 versione 3.0)	01.12.2009
Commissione tecnica	marzo 2010
Assemblea sociale	22.04.2010

swissdec, marchio di qualità per i sistemi di contabilità salariale, è un'associazione senza scopo di lucro creata per iniziativa della Suva con il concorso dell'Associazione Svizzera d'Assicurazioni (ASA), dell'Ufficio federale di statistica (UST), di eAVS/AI e della Conferenza fiscale svizzera. swissdec, piattaforma centrale d'informazione per la standardizzazione dello scambio elettronico di dati mediante sistemi di contabilità salariale, assiste i produttori di software nelle attività di sviluppo, esamina e certifica i programmi di contabilità salariale, si occupa dello scambio di informazioni tra tutti i partecipanti e vigila affinché la trasmissione di dati avvenga nel rispetto della pertinente legislazione.

www.swissdec.ch