

Associazione Swisdec
Relazione annuale
2025



| | |
|--|-----------|
| Organizzazione | 3 |
| Consiglio | 3 |
| Centro operativo | 7 |
| Standardizzazione | 9 |
| Organigramma | 10 |
| Protezione dei dati | 11 |
| Comunicazione | 12 |
| Presentazione dei conti | 13 |
| Rapporto contabile | 14 |
| Conto economico – Ricavi | 16 |
| Conto economico – Costi | 17 |
| Bilancio al 31 dicembre | 18 |
| Ricavi gestione e progetti | 20 |
| Costi gestione e progetti | 21 |
| Revisione secondo SR 910 | 22 |
| Standardizzazione | 23 |
| Organi | 23 |
| Roadmap degli standard Swissdec | 24 |
| Standard salari CH (ELM) | 25 |
| Standard prestazioni CH (KLE) | 26 |
| Autenticazione delle aziende Swissdec (SUA) | 27 |
| Rapporti dalle sezioni | 28 |
| Gruppo di interesse Produttori ERP | 32 |
| Gruppi di consultazione Imprese e Fiduciari | 33 |
| Certificazione e consulenza | 34 |
| Trasmissione | 36 |
| Progetti | 37 |
| Portafoglio progetti Centro operativo | 37 |
| Attuazione della strategia | 38 |
| Progetto strategico 1 – Governance sourcing | 39 |
| Progetto strategico 2 – Operazionalizzazione | 40 |
| Progetto strategico 3 – Servizi di base | 41 |
| Altri progetti del Centro operativo | 42 |
| Portafoglio progetti Standardizzazione | 43 |
| Servizi di base | 44 |
| Ambiente di dati Salario | 46 |
| Ambiente di dati Prestazioni | 48 |
| Ambiente di dati Finanze | 49 |
| Panoramica dei processi Swissdec (standard CH) | 50 |

Prefazione alla relazione annuale 2025



Semplice. Digitale. Sicuro. Connesso. **L'attuazione della strategia Swissdec**

Il 2025 è stato per Swissdec un anno all'insegna dell'attuazione. Dopo la review della strategia effettuata l'anno precedente, abbiamo concretizzato gli orientamenti di fondo definiti e li abbiamo messi in pratica passo dopo passo, con particolare focus sulla major release basata sul nuovo piano. È stato un anno intenso, in cui non ci siamo limitati ad apportare piccoli aggiustamenti, ma abbiamo perfezionato in modo radicale le strutture.

L'attenzione si è focalizzata sulla riorganizzazione dei nostri standard dal punto di vista specialistico, tecnico e procedurale. La modularizzazione a livello di servizi di base e ambienti di dati crea le premesse per velocizzare in futuro la messa a disposizione degli standard Swissdec, svilupparli ulteriormente, migliorare la loro scalabilità e introdurli sul mercato in modo più mirato. In parallelo, si è proceduto a perfezionare le strutture degli organi, ad adeguare contratti e a creare i presupposti organizzativi per supportare in modo sostenibile questo nuovo orientamento.

Ci siamo dedicati in particolare alla collaborazione nell'ecosistema, rafforzando partnership, instaurando nuove forme di scambio e accrescendo il valore aggiunto di Swissdec per tutte le parti coinvolte. Perché una digitalizzazione efficiente non nasce da un approccio isolato, ma dall'interazione fra aziende, produttori di software, autorità e assicurazioni.

Al contempo, il consolidamento normativo dei processi digitali continua a crescere. In tale contesto Swissdec non si considera solo un ente di standardizzazione, ma anche un punto di riferimento: attuiamo i requisiti di legge in processi digitali end-to-end, privi di discontinuità e automatizzati – dove le macchine comunicano tra loro e il carico di lavoro per le aziende si alleggerisce in misura tangibile.

Nella precedente relazione annuale avevamo affermato che Swissdec aveva raggiunto, per così dire, la «maturità». Il 2025 è stato l'anno in cui abbiamo compiuto un ulteriore passo avanti in questa direzione. Il team centrale è stabile, i processi sono ben rodati e possiamo contare su una rete di collaboratrici e collaboratori di lunga data, impegnati e altamente competenti, che sostengono e sviluppano ulteriormente la visione di Swissdec.

Il nostro ringraziamento va a coloro che si adoperano giorno dopo giorno per alleggerire concretamente il carico di lavoro nel contesto della «Svizzera digitale» e che collaborano con noi alla creazione di un panorama della digitalizzazione sicuro, interconnesso, efficiente e sostenibile.

A handwritten signature in black ink, appearing to read 'Felix Weber', written in a cursive, flowing style.

Felix Weber
Presidente dell'Associazione Swissdec

Organizzazione

Consiglio

Ciascuno dei cinque membri e patrocinatori dell'Associazione Swissdec – ossia la Confederazione, rappresentata dall'Ufficio federale di statistica (UST), la Conferenza svizzera delle imposte (CSI), l'Associazione eAVS/AI, l'Associazione Svizzera d'Assicurazioni (ASA) e la Suva – nomina un membro del Consiglio.

La composizione del Consiglio è invariata dall'assemblea generale 2018. In occasione dell'assemblea generale ad aprile 2026 si terranno le elezioni di rinnovo, in seguito alle quali è previsto un avvicendamento in seno alle rappresentanze dell'Associazione eAVS/AI e dell'ASA. La composizione attuale del Consiglio è riportata all'interno dell'elenco delle persone consultabile sul nostro [sito web](#).

Composizione del Consiglio

- Felix Weber, presidente dell'Associazione Swissdec (Suva)
- Claudio Fischer, vicepresidente, Conferenza svizzera delle imposte (CSI)
- Patrick Barblan, contabile, Associazione Svizzera d'Assicurazioni (ASA) (fino al 31.12.2025)
- Christian Zeuggin, specialista, Associazione eAVS/AI
- Livio Lugano, specialista, Confederazione, rappresentata dall'Ufficio federale di statistica (UST)

Sedute ordinarie del Consiglio

Il Consiglio si è riunito per quattro sedute ordinarie: il 1° luglio 2025, il 23 settembre 2025, il 10 dicembre 2025 e il 19 marzo 2026. Nelle sedute sono stati trattati i seguenti temi:

Progetti e sviluppo Swissdec

- Discussione dei portafogli progetti Standardizzazione e Centro operativo, compresi i relativi budget.
- Comitato direttivo dei progetti strategici «PS1 Governance sourcing», «PS2 Operazionalizzazione» e «PS3 Infrastruttura di base»; stato dei progetti, decisioni, direttive del Consiglio e collaudo dei deliverable.
- Comitato direttivo dei progetti operativi «Ampliamento di DevOps», «Bilancio elettronico», «Ottimizzazione dei servizi IT (BCM)», «Ottimizzazione contabilità», «Review della strategia» e «Sostituzione del firewall Layer 7»; stato dei progetti, decisioni, direttive del Consiglio.

- Approvazione dei contratti di servizio per progetti e per itServe nonché dei nuovi contratti per i produttori ERP.
- Discussione e approvazione della proposta di progetto «Aggiornamento SUA».
- Discussione e approvazione della proposta di progetto «Aggiornamento Odo».
- Confronto con Peppino Giarritta, incaricato della Confederazione e dei cantoni per l'Amministrazione digitale Svizzera.
- Saluto di benvenuto a Yves d'Hooghe, designato successore di Patrick Barblan (ASA) nel Consiglio.
- Saluto di benvenuto a Vera Kubitz, nuova designata alla successione di Patrick Barblan (ASA) nel Consiglio.
- Partecipazione della Direttrice di itServe alla seduta del Consiglio per fare il punto sulla partnership con itServe.
- Elezioni nel comitato patrocinatore e nell'Organo consultivo.
- Comunicazione: retrospettiva sul Forum Swissdec 2025 e prospettiva sul Forum 2026 a Berna; partecipazione alla fiera CP a Berna nonché altre attività di comunicazione.

Standardizzazione

- Informazioni dalla Commissione per la standardizzazione e dalla Commissione esame preliminare per la standardizzazione, compresi sezioni, gruppo di interesse Produttori ERP e gruppi di consultazione Imprese e Fiduciari.
- Stato e sviluppo del nuovo processo di release per gli standard per una messa a disposizione più rapida delle modifiche di legge necessarie in relazione allo standard; presentazione delle minor release.
- Stato e sviluppo dello Standard salari CH (ELM) 5.0, incluso piano di release e sviluppo della versione ELM 6.0, pubblicata nel 2026 come major release.
- Stato e sviluppo dello Standard prestazioni CH (KLE) 1.0, inclusa l'autenticazione delle aziende Swissdec (SUA) 1.0, nonché sviluppo di KLE 2.0.
- Stato e sviluppo dell'infrastruttura di base di Swissdec. L'infrastruttura di base rappresenta un passo strategico per porre tutti gli standard tecnici su una base comune.
- Stato e sviluppo dei nuovi standard come lo Standard Swissdec IPG e il Bilancio elettronico.

Finanze

- Sviluppo finanziario dell'Associazione Swissdec, controlling in base ai rapporti trimestrali e consulenza per le previsioni di spesa 2026 e il preventivo 2027.
- Decisione per via circolare in merito allo scioglimento di riserve e all'approvazione di regole per il bilancio 2025.
- Discussione e misure riguardo al grado di copertura dei costi nell'ambito di attività Certificazione.

Protezione dei dati, rischi e sicurezza

- Protezione dei dati: situazione obiettivi 2025, nuovi obiettivi per il 2026, misure e criticità, audit interni, audit di mantenimento da parte della SQS e approvazione del rapporto in materia di protezione dei dati.
- Discussione e approvazione dei risultati dell'audit esterno svolto dalla SQS.
- I rischi a carico dell'Associazione vengono esaminati in ogni seduta e sottoposti a un ampio riesame in vista della seduta di dicembre, in occasione della quale il Consiglio procede alla loro valutazione.
- Trasmissione: gestione del distributore (Swisscom) nonché sicurezza e disponibilità del distributore, inclusa nuova release pianificata.
- Approvazione delle linee guida relative alla sicurezza delle informazioni per l'utilizzo di servizi cloud.

Comitato patrocinatore

A ottobre 2024 la direzione del comitato patrocinatore è passata alla consigliera federale Elisabeth Baume-Schneider. I membri del comitato patrocinatore non hanno diritti e doveri sanciti da statuto. Sostengono l'Associazione esponendosi in prima persona e con i propri messaggi, senza ottenere in cambio alcun vantaggio economico. La composizione del comitato patrocinatore di Swissdec è la seguente:

Presidente

- Consigliera federale Elisabeth Baume-Schneider

Membri

- Carole Rentsch, responsabile Personale e membro della Direzione, La Posta Svizzera SA
- Valérie Schelker, capodipartimento HRM e membro della Direzione generale, Migros
- Markus Jordi, capo HR FFS e membro della Direzione
- Severin Moser, presidente dell'Unione svizzera degli imprenditori (USI)
- Ruedi Noser, ex consigliere agli Stati (PLR)
- Fabio Regazzi, presidente dell'Unione svizzera delle arti e mestieri (USAM)
- Klementina Pejic, CPO Swisscom

Membri uscenti

- Nessun membro uscente nel periodo di riferimento

Membri entranti

- Carole Rentsch, La Posta. La persona che l'ha preceduta, Valérie Schelker, rimane nel comitato patrocinatore dopo il passaggio da La Posta alla Migros.

La composizione attuale del comitato patrocinatore e dell'Organo consultivo è riportata nell'[elenco delle persone](#)¹ consultabile sul nostro sito www.swissdec.ch.

¹ www.swissdec.ch/it/register-of-persons

Strategia Swissdec 2025 – 2028

Strategia Swissdec 2025–2028

Nel 2024 abbiamo proceduto a verificare e aggiornare la nostra strategia. La strategia rivista è valida fino alla fine del 2028 e trova attualmente applicazione in diversi progetti strategici e operativi. Di seguito sono riportati i punti cardine della strategia.

Per ulteriori dettagli, invitiamo a visitare il nostro sito web all'indirizzo www.swissdec.ch/it/strategie.

Visione, missione e ambizioni

Semplice. Digitale. Sicuro. Connesso.
Questo è il motto di Swissdec!

Insieme ai produttori di software, agli operatori economici svizzeri e alle organizzazioni pubbliche, sviluppiamo e gestiamo processi digitali standardizzati e consentiamo uno scambio di dati sicuro e senza discontinuità.

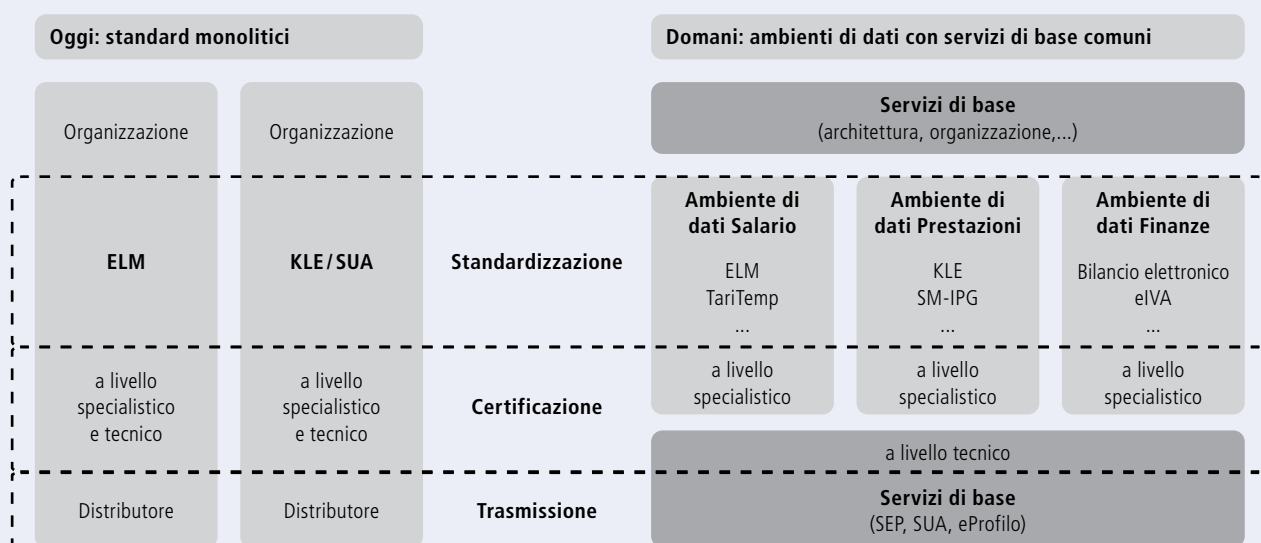
L'Associazione Swissdec è il principale fornitore di servizi per i suoi membri in relazione allo scambio elettronico di dati salariali, finanziari e sulle prestazioni trasversale alle varie organizzazioni tramite la comunicazione da macchina a macchina (m2m). L'Associazione Swissdec ottimizza i vantaggi per l'intero ecosistema:

1. Il carico di lavoro amministrativo per le imprese si ridurrà ulteriormente, ora anche nell'ambito dei dati finanziari.
2. L'ecosistema beneficia di un'elevata qualità dei dati per le notifiche legali relative a salari, prestazioni e finanze.
3. Il rapporto costi/benefici per i destinatari dei dati e i produttori ERP è equilibrato.
4. L'infrastruttura esistente verrà utilizzata anche per lo scambio di dati fra i vari domini.
5. In caso di modifiche di legge e ampliamenti, gli standard verranno perfezionati sul piano specialistico e tecnico.
6. A tal fine Swissdec svolge una funzione di coordinamento e intermediazione tra i vari attori dell'ecosistema.

Un elemento fondamentale della strategia rivista è il passaggio ai servizi di base e agli ambienti di dati.

Servizi di base e ambienti di dati

Swissdec crea un fondamento comune, passando da una struttura monolitica ad ambienti di dati modulari con servizi di base comuni. Così potremo costruire una struttura moderna e flessibile per la standardizzazione e la certificazione del futuro.



Oggi i singoli standard ELM e KLE/SUA presentano una struttura monolitica a livello tecnico, specialistico e organizzativo. In futuro Swissdec accorperà i suoi standard in tre ambienti di dati chiaramente distinti: Salario, Prestazioni e Finanze. Essi disporranno di una piattaforma tecnica comune, i cosiddetti servizi di base, che comprendono ad esempio il distributore, l'Autenticazione delle aziende Swissdec (SUA), l'eProfilo, il Quality tool Swissdec e altre funzioni centrali.

Con questa struttura modulare sarà possibile introdurre più rapidamente nuovi standard, sviluppare in modo più semplice quelli esistenti e utilizzare una base tecnica uniforme per diversi casi pratici. In futuro la certificazione tecnica si effettuerà una sola volta, per una maggiore efficienza e costi ridotti.

Questa evoluzione costituisce il fondamento di una piattaforma Swissdec orientata al futuro e scalabile, a vantaggio di tutte le parti coinvolte nell'ecosistema.

«La nuova strategia non rafforza solo Swissdec, ma anche l'intero ecosistema. Perché interviene proprio là dove la semplificazione digitale diventa tangibile per tutte le parti coinvolte.»

Claudio Fischer, direttore dell'amministrazione delle contribuzioni del Canton Berna, vicepresidente di Swissdec

Centro operativo

La Suva gestisce il Centro operativo per conto dell'Associazione Swissdec. Sotto al Centro operativo, a livello organizzativo, si collocano gli ambiti di attività Certificazione e consulenza nonché Trasmissione. Inoltre, il Centro operativo supporta attivamente il Consiglio e l'unità organizzativa Standardizzazione e fornisce servizi amministrativi. Per i dettagli si rimanda all'organigramma riportato a pag. 10 e all'elenco delle persone dettagliato, disponibile sul nostro [sito web](#).

La **Suva** mette a disposizione del team Servizio specializzato certificazione e consulenza quattordici revisori con esperienza in qualità di specialisti Swissdec, che eseguono le certificazioni per i produttori ERP e forniscono supporto e consulenza alle imprese. La società **itServe AG** si fa carico delle attività informatiche nell'ambito certificazione e supporto come pure nell'ambito manutenzione e sviluppo del distributore.

Nel corso del 2025 Swissdec ha instaurato una stretta collaborazione con le seguenti imprese e organizzazioni per adempiere al proprio scopo:

- Scuola universitaria professionale di Berna
- BoostPro GmbH
- Amministrazione digitale Svizzera (ADS)
- IT & Law Consulting GmbH
- Swisscom SA
- Università di Berna
- YourStrategy GmbH

Inoltre hanno fornito servizi per e con l'Associazione Swissdec le seguenti imprese: Arte Konferenzzentrum AG, BSC Young Boys AG, Camptocamp SA e INTERSERV SA.

Attività

Nel periodo di riferimento il direttore e il Centro operativo si sono occupati dei seguenti temi:

Consiglio e assemblea sociale

- Organizzazione delle sedute del Consiglio e del comitato direttivo del progetto, esecuzione di lavori su incarico del Consiglio; convocazioni, presentazioni e verbali.
- Organizzazione e svolgimento dell'assemblea sociale del 30 aprile 2025 nonché preparazione dell'assemblea sociale del 28 aprile 2026.

Assistenza Standardizzazione

- Organizzazione e assistenza nello svolgimento delle sedute della Commissione per la standardizzazione, della Commissione esame preliminare per la standardizzazione, dei gruppi di consultazione e del gruppo di interesse dei produttori ERP, compresa la verbalizzazione secondo necessità.
- Assistenza (secondo necessità) nello svolgimento degli incontri delle sezioni, organizzazione di workshop e assistenza amministrativa nella pubblicazione di documenti relativi alla standardizzazione sul [sito web](#).

Assistenza Servizio specializzato certificazione e consulenza

- Gestione degli accordi con i produttori ERP, proroga, stipula e disdetta di accordi.
- Partecipazione ai meeting con i coach, compresa assistenza amministrativa a coach ed esperti.
- Rilascio dei certificati tecnici e specialistici in caso di avvenuta certificazione.
- Triage richieste di assistenza mediante Swissdec Mailbox.

Protezione dei dati e audit (interni)

- Preparazione e supporto nello svolgimento dell'audit interno e attuazione degli obiettivi del Consiglio relativi alla sicurezza dei dati; attuazione delle misure necessarie e delle raccomandazioni formulate in seguito all'audit.
- Svolgimento dell'audit di ricertificazione SQS del 2 luglio 2025 per l'ottenimento dei marchi di qualità GoodPriv@cy® e OCPD relativi alla protezione dei dati.
- Prosecuzione del sistema di gestione della protezione dei dati (SGPD), aggiornamento dei documenti rilevanti e perfezionamento del manuale SGPD.

¹ www.swissdec.ch/it/register-of-persons

Collaborazione in progetti

- Progetto strategico «PS2 Operazionalizzazione»: revisione del modello dei costi sulla base della nuova strategia, revisione dei contratti di certificazione; perfezionamento della struttura degli organi, verifica di nuove partnership nonché misure volte e promuovere la penetrazione sul mercato e a posizionare in modo mirato il valore aggiunto di Swissdec nell'ecosistema (cfr. anche pag. 40).
- Progetto «Ottimizzazione contabilità»: introduzione operativa e monitoraggio dei nuovi processi di contabilità e controlling; conclusione del progetto a metà 2025 (cfr. anche pag. 42).
- Progetto «DevOps»: attuazione di misure per la modernizzazione della tecnologia delle interfacce nonché migrazione riuscita del distributore di Swissdec (cfr. anche pag. 45).

Rappresentanza di Swissdec

- Partecipazione e relazioni di collaboratrici e collaboratori di Swissdec a eventi, tra cui il Salone della previdenza professionale del 4/5 giugno 2025 a Zurigo.
- Rappresentanza di Swissdec nella persona di Thomas Bächler in seno all'Architecture Board della Confederazione (Architekturboard Bund) dell'organizzazione «Amministrazione digitale Svizzera», partecipazione alle riunioni del comitato e a diversi workshop.

Contabilità

- Gestione della contabilità: svolgimento del controlling trimestrale, bilancio e processo di stesura del budget, nonché supporto dell'organo di revisione KPMG.
- Gestione del processo di incasso, in particolare fatturazione dei contributi dei membri, dei contributi prestazione di servizi e dei contributi dei produttori ERP.
- Verifica delle fatture dei fornitori.

Rischi a carico dell'Associazione

- Riesame dei rischi a carico dell'Associazione, analisi generale in seno alla Commissione per la standardizzazione.
- Elaborazione dei rischi da sottoporre all'attenzione del Consiglio e approvazione da parte del medesimo.

Comunicazione

- Pianificazione, preparazione e svolgimento del Forum Swissdec del 20 maggio 2025 nonché pianificazione e organizzazione del Forum Swissdec del 19 maggio 2026.
- Supporto e affiancamento in occasione di eventi informativi relativi al Bilancio elettronico.
- Manutenzione e ulteriore sviluppo dei canali di comunicazione (sito web, newsletter, LinkedIn), revisione della struttura del sito web.
- Ideazione e realizzazione di diverse landing page nell'ambito di campagne di comunicazione mirate (Bilancio elettronico, ELM LPP, strategia, Forum Swissdec, disattivazione di ELM 4.0, nuovo sistema di contratti per l'ambito di attività Certificazione).
- Articolo specialistico nella rivista di SwissAccounting.
- Coordinamento della redazione della presente relazione annuale, incluse la traduzione e la pubblicazione nonché i preparativi per la revisione della relazione annuale.

Altre mansioni amministrative

- Organizzazione e svolgimento di riunioni interne per lo scambio di opinioni e l'assunzione di decisioni.
- Gestione di documenti e pubblicazioni, quali statuti e Regolamento sull'organizzazione, compresa l'organizzazione delle traduzioni.
- Manutenzione del tool per la registrazione della durata del lavoro e valutazioni.
- Gestione dei processi attenta alle risorse e coordinamento delle interfacce.
- Gestione degli elenchi di associazioni e clienti.
- Interfaccia per l'ecosistema Swissdec.

Per le attività del Servizio specializzato certificazione e consulenza si rinvia al capitolo «Certificazione e consulenza» da pagina 34. Le attività dell'unità organizzativa Trasmissione sono elencate a pagina 36.

Ringraziamo i funzionari e le persone coinvolte per la costruttiva e piacevole collaborazione.

Standardizzazione

L'ambito di attività Standardizzazione è responsabile dello sviluppo contenutistico, tecnico e strutturale degli standard Swissdec. Si distingue quindi dagli ambiti di attività Certificazione e Trasmissione, che garantiscono l'attuazione, la verifica e l'esercizio operativo degli standard.

Retrospettiva

Nell'anno di riferimento l'ambito di attività Standardizzazione si è focalizzato sull'attuazione della nuova strategia di Swissdec. Gli standard esistenti sono stati ulteriormente sviluppati, passando da soluzioni monolitiche a una struttura modulare con ambienti di dati, servizi di base e processi ben definiti. L'obiettivo di questo riorientamento era ridurre gli oneri per i produttori ERP e accelerare l'introduzione di nuovi standard.

A integrazione del riorientamento contenutistico e tecnico degli standard, è stata ridefinita anche la struttura degli organi negli ambienti di dati relativi a salari, prestazioni e finanze. In questo modo, l'orientamento strategico è stato consolidato non solo dal punto di vista tecnico e specialistico, ma anche a livello organizzativo.

Servizi di base come fondamento comune

Grande importanza è stata attribuita all'introduzione dei servizi di base come fondamento comune per tutti gli standard Swissdec. Nell'anno in esame questo piano è stato implementato e convalidato per la prima volta dai produttori ERP e dai partner IT nell'ambito delle fasi pilota di ELM 6.0 e Bilancio elettronico. I riscontri positivi ricevuti hanno confermato che la strada intrapresa è quella giusta. In parallelo, sono stati elaborati i fondamenti per la certificazione dei servizi di base e si è proceduto a concordare con i produttori ERP le prime specifiche tecniche. Inoltre, i tool in uso presso Swissdec sono stati modernizzati e uniformati in modo mirato, per poter supportare in futuro con maggiore efficienza lo sviluppo e la certificazione.

Standard e ambienti di dati

I lavori sui singoli ambienti di dati sono stati svolti in linea con la nuova struttura:

- Dati salariali: preparazione della disattivazione di ELM 4.0 e finalizzazione di ELM 6.0
- Dati sulle prestazioni: elaborazione e pubblicazione di KLE 2.0 nonché del nuovo Standard IPG (versione 1.0)
- Dati finanziari: sviluppo e pubblicazione di Bilancio elettronico 1.0 come base per la trasmissione elettronica di conti annuali.

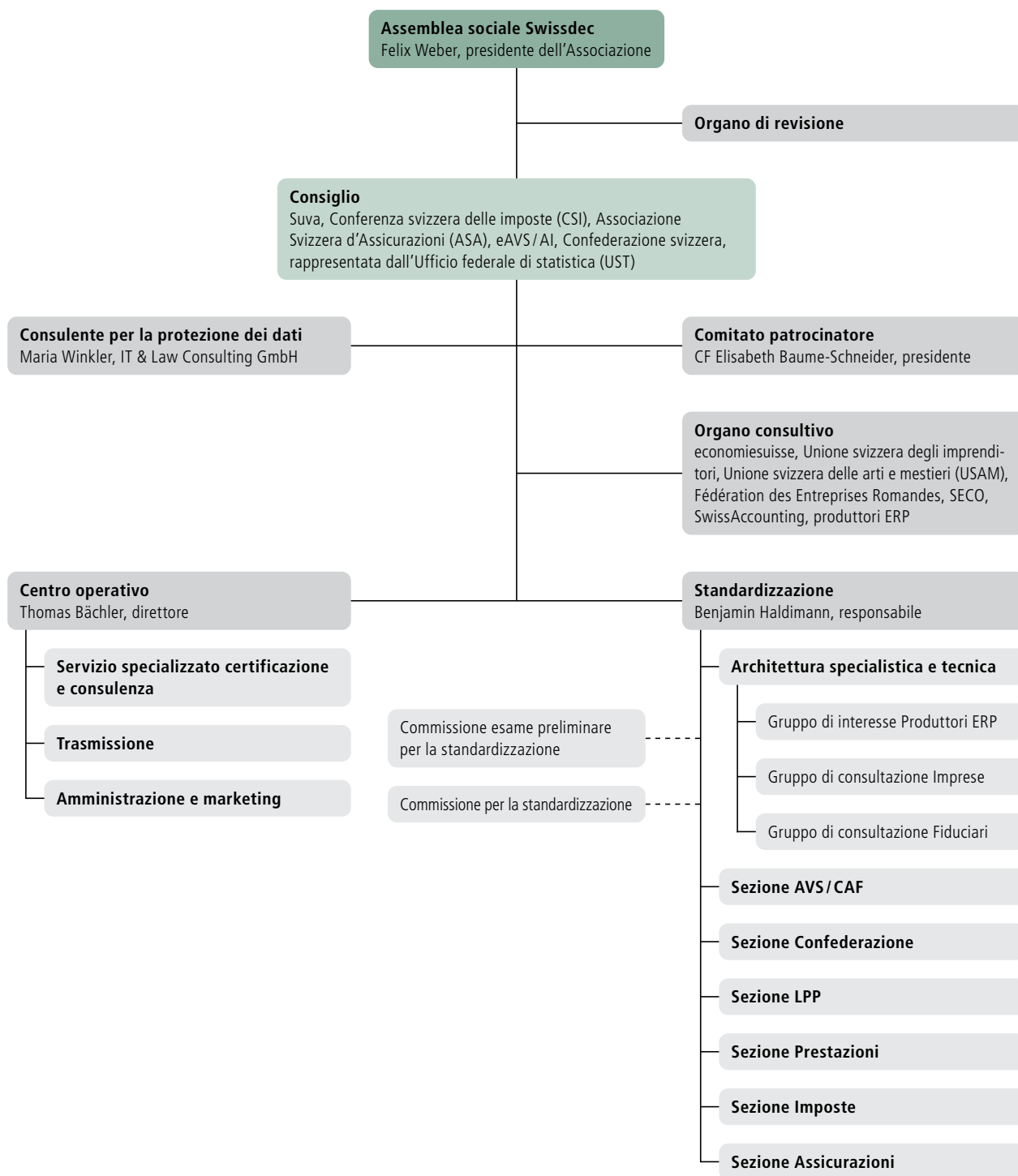
A marzo 2026 sono state pubblicate le nuove versioni maggiori ELM 6.0, KLE 2.0, IPG 1.0 e Bilancio elettronico 1.0.

Prospettive

La disattivazione di ELM 4.0 rimane un tema centrale anche nel 2026. Per l'imposta alla fonte, il passaggio è già stato completato. Negli altri domini (tra cui AVS/CAF, LAINF, LAINFC, IGM, Statistiche) le trasmissioni con ELM 4.0 saranno ancora possibili fino al 30 giugno 2026. Di conseguenza, la disattivazione – in particolare in questi settori – continuerà a caratterizzare i lavori nell'anno in corso.

Parallelamente, Swissdec guarda al futuro. La nuova struttura modulare verrà ulteriormente consolidata. Standard esistenti come ELM e KLE saranno ulteriormente sviluppati in modo mirato, mentre nuovi standard come IPG e Bilancio elettronico verranno gradualmente trasferiti in ambiente produttivo. In tale contesto, l'architettura modulare costituisce la base per un funzionamento stabile, adeguamenti più efficienti e il perfezionamento sostenibile dell'ecosistema Swissdec.

Organigramma



Le versioni aggiornate dell'organigramma e dell'[elenco delle persone](#)¹ sono consultabili sul nostro [sito web](#).

¹ www.swissdec.ch/it/register-of-persons

Protezione dei dati

Anche l'anno sociale 2025 ha visto una stretta collaborazione tra la consulente per la protezione dei dati e i responsabili e gli organi competenti dell'Associazione Swissdec. In ambito di protezione e sicurezza dei dati non si sono verificati episodi qualificabili come violazioni della Legge federale sulla protezione dei dati da parte dell'Associazione Swissdec. Nel periodo in esame non sono state presentate richieste di accesso ai dati, né di cancellazione o rettifica degli stessi. La consulente per la protezione dei dati ha potuto esercitare la propria funzione in piena libertà nel quadro delle disposizioni di legge. Sono state messe a disposizione le risorse necessarie.

Retrospettiva

Gli obiettivi relativi alla protezione dei dati fissati per il 2025 sono stati pienamente raggiunti. È stata allestita un'analisi degli scostamenti relativa ai requisiti posti dalla versione rivista dell'Ordinanza sulle certificazioni in materia di protezione dei dati (OCPD). Alla luce degli scostamenti riscontrati è stata elaborata una nuova linea guida relativa alla sicurezza delle informazioni per l'utilizzo di servizi cloud presso l'Associazione Swissdec, approvata dal Consiglio. Nell'ambito della formazione sulla protezione dei dati tenuta dalla Commissione per la standardizzazione sono state rinfrescate le conoscenze già acquisite e sono stati discussi temi attuali in materia di protezione dei dati. Inoltre, è stata redatta una valutazione dell'impatto sulla protezione dei dati per il distributore.

Per garantire che gli standard e la trasmissione dei dati attraverso il distributore siano conformi alla legge anche dal punto di vista dei membri e dei destinatari dei dati, si procede a monitorare e analizzare le modifiche alle basi giuridiche pertinenti nonché le pubblicazioni rilevanti delle diverse autorità di vigilanza. Se necessario, vengono apportati adeguamenti ai processi o ai documenti.

Nel 2025 vi sono state modifiche a leggi rilevanti e nuove pubblicazioni dell'Incaricato federale della protezione dei dati e della trasparenza, di cui si sono analizzati gli effetti sull'Associazione Swissdec. La prevista attuazione degli obblighi di verbalizzazione introdotti con la revisione dell'Ordinanza sulla protezione dei dati (OPDa) deve essere riesaminata in seguito alle modifiche che il Consiglio federale ha posto in vigore il 1° dicembre 2025.

Il 2 luglio 2025 è stato condotto l'audit di mantenimento della SQS, superato senza irregolarità.

Prospettive

Per il 2026 sono stati definiti i seguenti obiettivi relativi alla protezione dei dati:

- Linea guida relativa alla sicurezza delle informazioni dell'Associazione Swissdec
- Verifica ed eventuale aggiornamento della Dichiarazione sulla protezione dei dati
- Valutazione dei nuovi fornitori di servizi cloud per le attuali applicazioni del Centro operativo (sito web, gestione dei contatti, contabilità finanziaria, ecc.).

Comunicazione

Con la crescita e la complessità sempre maggiore dell'ecosistema Swissdec, è aumentata ulteriormente anche l'importanza di una comunicazione chiara, adeguata al gruppo target e proattiva. La comunicazione non è fine a sé stessa, ma è uno strumento fondamentale per fornire un orientamento, ridurre la complessità e sgravare in modo mirato le aziende e i partner.

Nell'anno in esame Swissdec ha impiegato la comunicazione in modo più coerente e strutturato. Sono state attuate misure sia nell'ambito di progetti che in ambiente operativo. I primi effetti di questo orientamento sono stati già percepiti nel 2025.

Retrospectiva

I canali di comunicazione esistenti sono stati utilizzati con maggiore regolarità e proattività, oltre che perfezionati in modo mirato. In tale contesto l'attenzione si è concentrata su una presentazione comprensibile dei contenuti dal punto di vista dei rispettivi gruppi target e su una chiara classificazione dei messaggi chiave in ordine di priorità.

Per quanto riguarda il lavoro di informazione, Swissdec ha potuto inoltre contare su partner forti, in particolare l'Amministrazione digitale Svizzera (ADS) e SwissAccounting, grazie ai quali ha potuto aumentare il proprio raggio di azione e impatto.

Priorità individuate

- **Forum Swissdec 2025:** il Forum Swissdec del 20 maggio 2025 ha rappresentato un momento clou nell'anno in esame. L'evento ha offerto in particolare ai produttori ERP un'importante piattaforma per lo scambio di opinioni in ambito specialistico e per il dialogo diretto con i servizi responsabili. Il Forum, svoltosi all'insegna del motto «Semplice. Digitale. Sicuro. Connesso.», ha ottenuto un riscontro molto positivo.
- **Eventi informativi sul Bilancio elettronico:** per la prima volta sono stati organizzati eventi informativi specifici sul Bilancio elettronico, che hanno riscosso molto interesse e registrato una buona partecipazione. Questi incontri hanno confermato la necessità di informazioni tempestive e comprensibili e di uno scambio diretto tra gli attori.

- **Campagne informative mirate:** si è proceduto a pubblicare landing page, newsletter e contributi informativi su temi selezionati – tra cui la disattivazione di ELM 4.0, il Bilancio elettronico, ELM LPP e la nuova strategia – affinché i gruppi target interessati disponessero al momento opportuno delle informazioni necessarie in base alle loro esigenze.
- **Articolo specialistico nella rivista di SwissAccounting:** Swissdec ha pubblicato un articolo specialistico sulla rivista «Standard». In collaborazione con Fundus Treuhand e Doris Köppel, presidente di eBVG, è stato possibile fornire approfondimenti pratici e raggiungere nuovi gruppi target.
- **Partecipazione al Salone delle previdenza professionale:** la presenza a questo evento è servita a rafforzare ulteriormente la visibilità di Swissdec nel settore della previdenza professionale e a favorire lo scambio diretto con il pubblico specializzato e i partner.

Prospettive

In futuro, le attività di comunicazione saranno orientate ancora maggiormente alla strategia Swissdec 2025–2028.

Priorità previste:

- Ulteriore sviluppo delle attività di comunicazione in funzione della strategia Swissdec 2025–2028: attuazione del piano di comunicazione rivisto con focus sulla penetrazione degli standard sul mercato
- Preparazione e organizzazione del ventesimo anniversario dell'Associazione Swissdec che ricorrerà nel 2027
- Valutazione di ulteriori ottimizzazioni del sito web, in particolare nell'ottica di una maggiore facilità d'uso e di un più assiduo utilizzo come punto di riferimento centrale per informazioni e richieste
- Nuova struttura e ridimensionamento della relazione annuale per una migliore leggibilità e una comunicazione più chiara dei contenuti.

Con queste misure Swissdec rafforza la visibilità e la comprensibilità delle proprie prestazioni nell'ecosistema digitale della Svizzera.

Presentazione dei conti

In seguito alla rielaborazione della strategia di Swissdec, il modello per l’allocazione dei costi è stato modificato. L’introduzione dei servizi di base e degli ambienti di dati produce effetti sugli ambiti di attività Standardizzazione, Trasmissione e Certificazione, che sono stati correttamente rappresentati nel modello.

Il seguente grafico mostra l’allocazione dei costi modificata.

L’ambito di attività Standardizzazione ora distingue tra «servizi di base» e «ambienti di dati». A seconda dell’utilizzo degli ambienti di dati, il Consiglio stabilisce annualmente una chiave di ripartizione. Fino a nuovo avviso, i costi relativi all’ambiente di dati Salario verranno sostenuti in maniera solidale dai membri dell’Associazione.

L’ambito di attività Trasmissione ha rilevato il collaudo dei destinatari finali dall’unità Certificazione. I costi relativi ai servizi di base e al collaudo dei destinatari finali sono a carico dei membri.

Non appena l’Autenticazione delle aziende Swissdec sarà in uso in tutti gli ambienti di dati, i costi dei servizi di base verranno sostenuti in maniera solidale.

L’ambito di attività Certificazione è stato ristrutturato e ora il collaudo dei destinatari finali è assegnato all’unità Trasmissione. In base alla strategia rielaborata di Swissdec, l’ambito di attività Certificazione dovrà essere finanziato al 100 per cento dai produttori ERP e quindi autosufficiente. Durante la fase di transizione i membri si assumeranno i costi residui in maniera solidale.

L’allocazione dei costi per quanto riguarda il Centro operativo, i progetti e i servizi di supporto speciale e consulenza è rimasta invariata.

Il seguente rapporto contabile, nonché le previsioni di spesa 2026 e il preventivo 2027, sono elaborati in base alla nuova struttura, mentre il preventivo 2026 segue ancora il vecchio modello. Le singole posizioni sono state trasferite nella nuova struttura.

| Unità | Costi | Principio per l’allocazione dei costi | Finanziamento |
|--------------------------------|--------------------------------|---|---|
| Standardizzazione | Servizi di base | Ripartizione solidale tra Confederazione, eAVS/AI, CSI, ASA, Suva | Contributo serv. servizi di base |
| | Ambiente di dati Salario | Chiave di ripartizione individuale per i membri partecipanti, stabilita annualmente dal Consiglio | Contributo serv. salario |
| | Ambiente di dati Prestazioni | Chiave di ripartizione individuale per i membri partecipanti, stabilita annualmente dal Consiglio | Contributo serv. prestazioni |
| | Ambiente di dati Finanze | Chiave di ripartizione individuale per i membri partecipanti, stabilita annualmente dal Consiglio | Contributo serv. finanze |
| | Progetti | I progetti (incl. collaudo dei destinatari finali con minor release) vengono preventivati individualmente a seconda dell’ambiente di dati e finanziati dai committenti. | Contributo progetto |
| Trasmissione | Servizi di base | Il Consiglio stabilisce ogni anno la chiave di ripartizione per Confederazione, eAVS/AI, CSI, ASA e Suva; si punta a una ripartizione solidale a medio termine. | Contributo serv. servizi di base |
| | Collaudo destinatari finali | Ripartizione solidale tra Confederazione, eAVS/AI, CSI, ASA e Suva con major release; i collaudi con minor release vanno a carico dei progetti. | Contributo serv. servizi di base |
| Certificazione | Certificazione ERP | Grado di copertura dei costi 2) pari al 100 % da parte dei produttori ERP; eventuali costi residui ripartiti solidalmente tra Confederazione, eAVS/AI, CSI, ASA, Suva | Contributi produttori ERP |
| Centro operativo | Funzionamento | Ripartizione solidale tra Confederazione, eAVS/AI, CSI, ASA, Suva | Contributo dei membri |
| | Progetti | Ripartizione solidale tra Confederazione, eAVS/AI, CSI, ASA, Suva | Contributo progetto |
| Supporto speciale e consulenza | Supporto speciale e consulenza | Copertura integrale dei costi in base alla responsabilità | Fatturazione ai beneficiari delle prestazioni |

Rapporto contabile

Consuntivo dell'Associazione dal 1° gennaio al 31 dicembre 2025

L'Associazione Swissdec non persegue scopi di lucro. Le eccedenze vengono restituite ai membri. Il consuntivo dell'Associazione si chiude con una lieve eccedenza di 11'183.30 franchi. Oltre alla costituzione di riserve generali pari a 150'000 franchi per investimenti tecnologici, si segnala lo scioglimento di riserve vincolate per la certificazione dello Standard salari CH (ELM) per un importo di 155'282 franchi e dello Standard prestazioni CH (KLE) per 63'800 franchi. Utili, riserve e rimborsi sono conformi alle direttive sul bilancio stabilite dal Consiglio nella seduta del 23 settembre 2025.

Nell'anno in rassegna le attività di certificazione per lo Standard salari CH (ELM), versione 5.0, sono state notevoli. Contrariamente all'obiettivo prefissato, non tutti i sistemi ERP hanno ottenuto la certificazione completa. Le attività residue proseguiranno nel 2026. Per lo Standard prestazioni CH (KLE), versione 1.0, abbiamo compiuto ulteriori progressi, ma rimaniamo al di sotto delle aspettative.

Nell'ambito di attività Standardizzazione chiudiamo con un risultato inferiore al budget previsto. Ciò è dovuto a un impiego di risorse superiore alla media per le attività di progetto. Nell'anno in rassegna l'attenzione si è concentrata sulla major release per i servizi di base e su tutti gli standard Swissdec, nuovi e già esistenti.

In seguito alla migrazione del distributore e del firewall all'Enterprise Service Cloud (ESC) di Swisscom, che garantisce un livello di sicurezza elevato, il 2025 è stato un anno particolarmente intenso per l'ambito di attività Trasmissione. Le spese, quindi, sono state superiori alle previsioni.

Il Centro operativo ha chiuso rispettando il bilancio previsionale. I costi per i progetti vengono addebitati senza supplemento ai membri in base a una chiave di ripartizione specifica. Costi e ricavi, pertanto, sono comunque in pareggio.

Previsioni di spesa 2026

L'importo complessivo dei contributi dei membri e dei contributi prestazione di servizi, approvati dall'assemblea generale il 30 aprile 2025 con il preventivo 2026, è rimasto invariato, in linea con le direttive del Consiglio.

Con le previsioni di spesa 2026 l'Associazione Swissdec è finanziariamente indipendente dalla Suva, che in passato non poteva richiedere il rimborso di tutti i costi sostenuti per via del tetto di spesa convenuto. Tutti gli ambiti di attività sono stati ristrutturati in base alla nuova allocazione dei costi.

Ora l'ambito di attività Standardizzazione è responsabile dei servizi di base. Le singole posizioni del preventivo 2026 sono state trasformate nelle previsioni di spesa 2026. Nel complesso, a livello dell'ambito di attività, le previsioni di spesa rimangono invariate rispetto al preventivo.

L'ambito di attività Trasmissione rileva il collaudo dei destinatari finali dall'ambito di attività Certificazione. Nel complesso, a livello dell'ambito di attività, le previsioni di spesa rimangono invariate rispetto al preventivo.

L'ambito di attività Certificazione è stato completamente ristrutturato. La certificazione di una major release cambia sia sul piano dei contenuti che della logica di fatturazione. Il passaggio agli ambienti di dati e l'attuazione di una copertura integrale dei costi da parte dei produttori ERP richiederanno ancora diversi anni. Nel 2026, ad esempio, verranno condotte le certificazioni di ELM 5.0 rimanenti. Al contempo partiranno le certificazioni di ELM 6.0. La struttura dei costi nell'ambito di attività Certificazione tiene conto di questo passaggio.

Per il Centro operativo, sia la struttura che le previsioni di spesa 2026 rimangono invariate rispetto al preventivo 2026.

Swissdec gestisce due portafogli progetti, uno per il Centro operativo e uno per l'unità Standardizzazione. I costi di entrambi sono stati ricalcolati e le relative previsioni di spesa sono state modificate di conseguenza. Il finanziamento dei progetti del Centro operativo è suddiviso in parti uguali tra i membri, mentre i costi per i progetti dell'unità Standardizzazione sono a carico dei membri committenti in base alla ripartizione dei costi specificamente prevista per i progetti.

Preventivo 2027

Nel 2027, il contributo dei membri e il contributo prestazione di servizi a carico dei membri che utilizzano esclusivamente l'ambiente di dati Salario rimangono invariati, a 875'000 franchi IVA esclusa, rispetto al preventivo 2026.

Il contributo prestazione di servizi per l'ambiente di dati Prestazioni include per la prima volta la gestione del nuovo Standard IPG; le spese di esercizio sono a carico dell'associazione eAVS/AI. L'ambiente di dati Finanze contempla per la prima volta la gestione del nuovo Standard Bilancio elettronico; le spese di esercizio sono a carico della CSI. Non sono ancora disponibili valori empirici riguardo ai costi operativi. In caso di necessità, le spese di esercizio verranno ricalcolate nelle previsioni di spesa 2027.

Nell'ambito di attività Standardizzazione sono riportate le spese di esercizio legate ai nuovi standard sopra menzionati. Tali standard giustificano il bilancio previsionale più elevato per il 2027 rispetto al preventivo 2026.

L'ambito di attività Trasmissione rimane stabile rispetto al preventivo dell'anno precedente.

Le spese per le attività di certificazione tengono conto delle innovazioni dal punto di vista tecnico e finanziario. Nel 2027 sarà possibile conseguire una certificazione esclusivamente nell'ambito della major release. Le certificazioni di ELM 5.0 e KLE 1.0 non verranno più offerte. Per completare il passaggio sul piano tecnico e finanziario ci vorranno diversi anni. I preventivi sono impostati in modo da poter consentire lo scioglimento di accantonamenti.

Le spese del Centro operativo mantengono la stessa impostazione del preventivo dell'anno precedente.

Il preventivo 2027 include i costi ricalcolati per i progetti in base ai portafogli progetti delle unità Centro operativo e Standardizzazione.

Imposta sul valore aggiunto

Tutti gli importi dichiarati da Swissdec non comprendono l'imposta sul valore aggiunto.

Conto economico

Ricavi

| | in CHF | |
|---|------------------|------------------|
| | 2025 | 2024 |
| Gestione Associazione Swissdec | 5 050 840 | 4 919 481 |
| Contributi dei membri in generale | 1 326 460 | 1 148 460 |
| Contributo prestazione di servizi membri ambiente di dati Salario (ELM) | 2 398 540 | 2 351 540 |
| Contributo prestazione di servizi membri ambiente di dati Prestazioni (KLE) | 711 000 | 852 000 |
| Tasse annue per certificazione software di contabilità salariale | 613 242 | 556 740 |
| Interessi bancari | 1 598 | 10 741 |
| Progetti | 1 562 528 | 1 734 024 |
| Contributo sviluppo eAVS/AI | 247 284 | 287 637 |
| Contributo sviluppo UST, Statistica | 135 988 | 201 340 |
| Contributo sviluppo CSI | 339 903 | 449 373 |
| Contributo sviluppo Suva | 434 514 | 412 417 |
| Contributo sviluppo ASA | 249 557 | 287 182 |
| Scioglimento accantonamenti ELM | 155 282 | 0 |
| Contributo sviluppo ADS | 0 | 96 075 |
| Totale ricavi | 6 613 368 | 6 653 505 |

Conto economico

Costi

| | in CHF | |
|--|------------------|------------------|
| | 2025 | 2024 |
| Gestione Associazione Swissdec | 5 039 657 | 4 908 898 |
| Standardizzazione | 2 086 497 | 1 826 167 |
| Manutenzione ambiente di dati Salario (ELM) | 1 581 007 | 1 407 280 |
| <i>Costituzione accantonamenti cambiamento tecnologico</i> | 150 000 | 0 |
| Manutenzione ambiente di dati Prestazioni (KLE) | 355 489 | 418 887 |
| Certificazione | 860 113 | 1 057 570 |
| Ambiente di dati Salario (ELM) | 822 368 | 867 351 |
| <i>Certificazione</i> | 718 343 | 958 720 |
| <i>Scioglimento accantonamenti ELM</i> | 0 | -250 000 |
| <i>Collaudo</i> | 104 025 | 158 631 |
| Ambiente di dati Prestazioni (KLE) | 37 745 | 190 219 |
| <i>Certificazione</i> | 80 495 | 163 731 |
| <i>Scioglimento accantonamenti KLE</i> | -63 800 | -50 000 |
| <i>Collaudo</i> | 21 050 | 76 488 |
| Trasmissione | 915 486 | 835 658 |
| Trasmissione ambiente di dati Salario (ELM) | 758 956 | 685 233 |
| Trasmissione ambiente di dati Prestazioni (KLE) | 156 530 | 150 425 |
| Centro operativo | 1 177 561 | 1 189 503 |
| Spese di gestione e amministrazione | 1 177 561 | 1 189 503 |
| <i>Spese amministrative</i> | 793 601 | 833 911 |
| <i>Costituzione accantonamenti cambiamento tecnologico</i> | 0 | 75 000 |
| <i>Protezione dei dati e audit</i> | 100 229 | 134 326 |
| <i>Comunicazione e marketing</i> | 283 731 | 146 266 |
| Progetti | 1 562 528 | 1 734 024 |
| Review della strategia | 61 402 | 281 538 |
| Attuazione strategia (PS1-PS3) | 274 076 | 0 |
| Studio infrastruttura di base (ADS) | 0 | 96 075 |
| Ottimizzazione dei servizi IT (BCM) | 0 | 96 179 |
| Ottimizzazione contabilità | 48 883 | 86 662 |
| Sostituzione del firewall Layer 7 | 50 545 | 0 |
| Supporto sda e costi di manutenzione STEP | 100 431 | 140 285 |
| Progetto minore architettura | 5 100 | 5 035 |
| SEP (Swissdec Exchange Plattform) / Upgrade distributore | 0 | 163 623 |
| Servizi di base ampliamento di DevOps | 68 812 | 141 733 |
| eProfilo (Standard profili) | 44 977 | 53 163 |
| ELM Next | 387 647 | 369 015 |
| TariTemp Suva | 172 355 | 157 734 |
| KLE Next | 151 644 | 35 833 |
| Standard Swissdec IPG | 106 177 | 66 652 |
| Bilancio elettronico | 90 481 | 40 497 |
| Totale costi | 6 602 185 | 6 642 922 |
| Utile di esercizio | 11 183 | 10 583 |

Bilancio al 31 dicembre

| | | in CHF | |
|---|----------|------------------|------------------|
| | Allegato | 2025 | 2024 |
| Attivi | | | |
| Attivo circolante | | | |
| Liquidità | | 5 334 765 | 3 979 683 |
| Crediti da forniture e prestazioni | | 108 212 | 1 137 943 |
| Altri crediti a breve termine | | 155 956 | 266 267 |
| Attivo fisso | | | |
| Immobilizzazioni immateriali | 2.3 | 3 | 3 |
| Totale attivi | | 5 598 935 | 5 383 896 |
| Passivi | | | |
| Capitale di terzi a breve termine | | | |
| Impegni derivanti da forniture e prestazioni | | 1 263 966 | 875 954 |
| Altri impegni a breve termine | 2.1 | 599 894 | 688 059 |
| Capitale di terzi a lungo termine | | | |
| Impegni a lungo termine | 2.1 | 1 872 485 | 1 899 395 |
| Accantonamenti cambiamento tecnologico (infrastruttura di base) | 2.2 | 225 000 | 75 000 |
| Accantonamenti dati salariali (ex certificazione ELM) | 2.2 | 988 978 | 1 144 259 |
| Accantonamenti dati sulle prestazioni (ex certificazione KLE) | 2.2 | 574 200 | 638 000 |
| Capitale dell'Associazione | | | |
| Patrimonio dell'Associazione | | 63 229 | 52 646 |
| Utile di esercizio | | 11 183 | 10 583 |
| Totale passivi | | 5 598 935 | 5 383 896 |

Allegato

1. Principi

1.1 Aspetti generali

Swissdec è un'associazione con sede a Lucerna, il cui presente conto annuale è stato redatto secondo le disposizioni del diritto contabile svizzero (titolo trentesimosecondo del Codice delle obbligazioni).

2. Posizioni del bilancio e del conto economico

2.1 Anticipi

Diversi membri dell'Associazione erogano anticipi per future spese legate a progetti. Nella posizione sono compresi gli anticipi ricevuti, meno le prestazioni già erogate.

2.2 Accantonamenti

Il Consiglio ha deciso di sciogliere progressivamente gli accantonamenti per i dati salariali (ELM) e i dati sulle prestazioni (KLE). Nell'anno in rassegna 2025 sono stati sciolti nuovi accantonamenti per ELM (155'282 franchi) e KLE (63'800 franchi).

Per quanto riguarda i dati salariali (ELM), gli accantonamenti sono stati utilizzati per finanziare il sorpasso del budget nel progetto legato allo sviluppo in generale di ELM. Nel caso dei dati sulle prestazioni (KLE), gli accantonamenti sono serviti ad alleggerire gli oneri per la certificazione KLE.

Nella review della strategia è stata identificata come rischio la mancanza di accantonamenti per il futuro cambiamento tecnologico. Per questo, dal 2024 l'Associazione Swissdec costituisce accantonamenti per futuri investimenti nel cambiamento tecnologico dell'infrastruttura di base.

Il Consiglio ha deciso di accumulare un importo massimo di 500'000 franchi. Nell'anno in rassegna, gli accantonamenti costituiti ammontano a 150'000 franchi.

2.3 Immobilizzazioni immateriali

| Immobilizzazioni immateriali | in CHF | |
|---|-----------------------|-----------------------|
| | Valore contabile 2025 | Valore contabile 2024 |
| Diritti d'autore sullo Standard salari CH (ELM) | 1 | 1 |
| Diritti sul marchio «Swissdec» | 1 | 1 |
| Diritti sul dominio www.swissdec.ch | 1 | 1 |
| Totale immobilizzazioni immateriali | 3 | 3 |

3. Ulteriori informazioni

3.1 Collaboratrici e collaboratori a tempo pieno

L'Associazione Swissdec non dispone di personale.

3.2 Impegni eventuali

Non sussistono impegni eventuali a carico dell'Associazione Swissdec.

Ricavi gestione e progetti

in CHF

| | Consuntivo 2025 | Preventivo 2026 | Previsioni di spesa 2026 | Preventivo 2027 |
|---|--------------------|--------------------|-----------------------------|--------------------|
| Ricavi – gestione Associazione Swissdec | 5 050 840 | 5 832 000 | 5 921 000 | 6 084 000 |
| eAVS/AI | 745 000 | 875 000 | 875 000 | 925 000 |
| Contributo dei membri | 265 292 | 310 000 | 310 000 | 314 000 |
| Contributo prestazione di servizi, servizi di base | 0 | 0 | 415 000 | 411 000 |
| Contributo prestazione di servizi, ambiente di dati Salario | 479 708 | 565 000 | 150 000 | 150 000 |
| Contributo prestazione di servizi, ambiente di dati Prestazioni | 0 | 0 | 0 | 50 000 |
| Contributo prestazione di servizi, ambiente di dati Finanze | 0 | 0 | 0 | 0 |
| UST | 745 000 | 875 000 | 875 000 | 875 000 |
| Contributo dei membri | 265 292 | 310 000 | 310 000 | 314 000 |
| Contributo prestazione di servizi, servizi di base | 0 | 0 | 415 000 | 411 000 |
| Contributo prestazione di servizi, ambiente di dati Salario | 479 708 | 565 000 | 150 000 | 150 000 |
| Contributo prestazione di servizi, ambiente di dati Prestazioni | 0 | 0 | 0 | 0 |
| Contributo prestazione di servizi, ambiente di dati Finanze | 0 | 0 | 0 | 0 |
| CSI | 745 000 | 875 000 | 875 000 | 965 000 |
| Contributo dei membri | 265 292 | 310 000 | 310 000 | 314 000 |
| Contributo prestazione di servizi, servizi di base | 0 | 0 | 415 000 | 411 000 |
| Contributo prestazione di servizi, ambiente di dati Salario | 479 708 | 565 000 | 150 000 | 150 000 |
| Contributo prestazione di servizi, ambiente di dati Prestazioni | 0 | 0 | 0 | 0 |
| Contributo prestazione di servizi, ambiente di dati Finanze | 0 | 0 | 0 | 90 000 |
| Suva | 1 376 000 | 1 682 000 | 1 650 000 | 1 541 000 |
| Contributo dei membri | 265 292 | 310 000 | 310 000 | 314 000 |
| Contributo prestazione di servizi, servizi di base | 0 | 0 | 862 000 | 804 000 |
| Contributo prestazione di servizi, ambiente di dati Salario | 479 708 | 565 000 | 150 000 | 150 000 |
| Contributo prestazione di servizi, ambiente di dati Prestazioni | 631 000 | 807 000 | 328 000 | 273 000 |
| Contributo prestazione di servizi, ambiente di dati Finanze | 0 | 0 | 0 | 0 |
| ASA | 825 000 | 1 025 000 | 1 025 000 | 1 054 000 |
| Contributo dei membri | 265 292 | 310 000 | 310 000 | 314 000 |
| Contributo prestazione di servizi, servizi di base | 0 | 0 | 503 000 | 473 000 |
| Contributo prestazione di servizi, ambiente di dati Salario | 479 708 | 565 000 | 150 000 | 150 000 |
| Contributo prestazione di servizi, ambiente di dati Prestazioni | 80 000 | 150 000 | 62 000 | 117 000 |
| Contributo prestazione di servizi, ambiente di dati Finanze | 0 | 0 | 0 | 0 |
| Produttori ERP | 613 242 | 500 000 | 621 000 | 724 000 |
| Interessi bancari | 1 598 | 0 | 0 | 0 |
| Ricavi – progetti | 1 562 528 | 1 707 000 | 1 955 000 | 1 705 000 |
| Contributo sviluppo eAVS/AI | 278 340 | 419 000 | 448 000 | 382 000 |
| Contributo sviluppo Confederazione (UST) | 167 045 | 184 000 | 248 000 | 242 000 |
| Contributo sviluppo CSI | 370 960 | 454 000 | 488 000 | 392 000 |
| Contributo sviluppo Suva | 465 570 | 339 000 | 395 000 | 355 000 |
| Contributo sviluppo ASA | 280 613 | 311 000 | 376 000 | 334 000 |
| Totale ricavi | 6 613 368 | 7 539 000 | 7 876 000 | 7 789 000 |

Costi gestione e progetti

| | in CHF | | | |
|--|--------------------|--------------------|-----------------------------|--------------------|
| | Consuntivo 2025 | Preventivo 2026 | Previsioni di spesa 2026 | Preventivo 2027 |
| Costi – gestione Associazione Swissdec | 5 039 567 | 5 787 000 | 5 770 000 | 6 015 000 |
| Standardizzazione | 2 086 497 | 2 292 000 | 2 290 000 | 2 430 000 |
| Servizi di base | 0 | 0 | 1 150 000 | 1 150 000 |
| Ambiente di dati Salario (ELM) | 1 581 007 | 1 870 000 | 750 000 | 750 000 |
| <i>Costituzione accantonamenti cambiamento tecnologico</i> | 150 000 | 0 | 0 | 0 |
| Ambiente di dati Prestazioni (KLE, IPG) | 355 489 | 422 000 | 390 000 | 440 000 |
| Ambiente di dati Finanze (Bilancio elettronico) | 0 | 0 | 0 | 90 000 |
| Certificazione | 860 113 | 1 030 000 | 805 000 | 880 000 |
| Amministrazione generale | 0 | 0 | 890 000 | 580 000 |
| Servizi di base | 0 | 0 | 50 000 | 125 000 |
| Ambiente di dati Salario (ELM) | 718 343 | 804 000 | 80 000 | 185 000 |
| Ambiente di dati Prestazioni (KLE, IPG) | 80 495 | 210 500 | 45 000 | 135 000 |
| Ambiente di dati Finanze (Bilancio elettronico) | 0 | 0 | 0 | 5 000 |
| Scioglimento accantonamenti ELM | 0 | -185 000 | -240 000 | -130 000 |
| Scioglimento accantonamenti KLE | -63 800 | -14 500 | -20 000 | -20 000 |
| Collaudo destinatari finali ambiente di dati Salario (ELM) | 104 025 | 136 000 | 0 | 0 |
| Collaudo destinatari finali ambiente di dati Prestazioni (KLE) | 21 050 | 79 500 | 0 | 0 |
| Trasmissione | 915 486 | 960 000 | 1 170 000 | 1 200 000 |
| Servizi di base | 0 | 0 | 960 000 | 990 000 |
| Collaudo destinatari finali (servizi di base) | 0 | 0 | 210 000 | 210 000 |
| Trasmissione ambiente di dati Salario (ELM) | 758 956 | 700 000 | 0 | 0 |
| Trasmissione ambiente di dati Prestazioni (KLE) | 156 530 | 260 000 | 0 | 0 |
| Centro operativo | 1 177 561 | 1 505 000 | 1 505 000 | 1 505 000 |
| Costi – progetti | 1 562 528 | 1 705 000 | 1 955 000 | 1 705 000 |
| Review della strategia | 61 402 | 0 | 0 | 0 |
| Attuazione strategia (PS1-PS3) | 274 076 | 530 000 | 460 000 | 350 000 |
| Ottimizzazione contabilità | 48 883 | 0 | 0 | 0 |
| Aggiornamento Odoo | 0 | 50 000 | 80 000 | 30 000 |
| Sostituzione del firewall Layer 7 | 50 545 | 0 | 40 000 | 0 |
| Ottimizzazione servizi cloud | 0 | 0 | 0 | 100 000 |
| Disponibilità sistemi di prova Swissdec | 0 | 0 | 0 | 100 000 |
| Supporto sda e costi di manutenzione STEP | 100 431 | 80 000 | 80 000 | 80 000 |
| Servizi di base | 118 889 | 130 000 | 500 000 | 420 000 |
| Ambiente di dati Salario | 560 001 | 395 000 | 280 000 | 300 000 |
| Ambiente di dati Prestazioni | 257 820 | 370 000 | 375 000 | 295 000 |
| Ambiente di dati Finanze | 90 481 | 150 000 | 140 000 | 30 000 |
| Totale costi | 6 602 185 | 7 492 000 | 7 725 000 | 7 720 000 |
| Risultato | 11 183 | 45 000 | 45 000 | 65 000 |

Revisione secondo SR 910



KPMG AG
Pilatusstrasse 41
CH-6003 Lucerna

+41 58 249 38 38
kpmg.ch

Relazione del revisore all'Assemblea generale del Associazione Swissdec, Lucerna

Conformemente al mandato che ci è stato conferito, abbiamo effettuato una verifica limitata della chiusura contabile, rappresentata nelle pagine da 16 a 19, dell'Associazione Swissdec (conto economico, bilancio e allegato) per l'esercizio chiuso al 31 dicembre 2025.

La direzione è responsabile dell'allestimento della chiusura contabile, mentre il nostro compito consiste nell'espressione di un giudizio in merito sulla base della nostra verifica limitata.

La nostra verifica limitata è stata effettuata conformemente allo Standard svizzero di revisione 910 «La review (verifica limitata) di chiusure contabili», che richiede che la stessa sia pianificata ed effettuata in maniera tale che anomalie significative nella chiusura contabile possano essere identificate, seppure con un grado di sicurezza inferiore che nel caso di una revisione. Una verifica limitata consiste essenzialmente nell'effettuare interviste con il personale della società e procedure analitiche dei dati della chiusura contabile. Abbiamo effettuato una review e non una revisione e, di conseguenza, non formuliamo un'opinione di revisione.

Sulla base della nostra verifica limitata, non abbiamo rilevato fatti che ci possano fare ritenere che la chiusura contabile non presenti un quadro fedele della situazione patrimoniale, finanziaria e reddituale.

KPMG AG

Sandro Masciarucci
Perito revisore abilitato

Kristjan Merturi
Perito revisore abilitato

Lucerna, 24 febbraio 2026

Appendice:

- Conti annuali (stato patrimoniale, conto economico e allegati)

Standardizzazione

Organi

La Commissione per la standardizzazione e la Commissione esame preliminare per la standardizzazione costituiscono le piattaforme centrali per il confronto sulla strategia, il coordinamento e le decisioni orientative nel settore della standardizzazione. Esse garantiscono che gli sviluppi siano coordinati in modo trasparente, classificati in ordine di priorità e portati avanti in linea con la strategia complessiva. La frequenza delle sedute si basa sul ciclo di release degli standard, che si ripete ogni anno.

Retrospezione

Durante le sedute sono stati trattati, tra l'altro, i seguenti argomenti:

- Coordinamento relativo ai progetti pilota e alle fasi pilota
- Perfezionamento e approvazione delle direttive (versioni maggiori)
- Disattivazione della procedura di esportazione e importazione
- Svolgimento di un corso di formazione sulla protezione dei dati per i membri degli organi

Le sedute hanno permesso di volta in volta di aggiornare i membri degli organi in merito ai vari temi e hanno fornito un orientamento per la futura configurazione della standardizzazione.

Ulteriore sviluppo della struttura degli organi

Nel quadro dell'attuazione della nuova strategia Swissdec è stata ulteriormente sviluppata anche la struttura degli organi. La Commissione esame preliminare per la standardizzazione è stata sciolta. D'ora in avanti la Commissione per la standardizzazione si riunirà quattro volte all'anno. In questo modo si rafforza la gestione strategica della standardizzazione e la si collega più strettamente agli ambienti di dati e al processo di release.

Inquadramento e rimandi

Il grafico riportato nella pagina seguente offre una panoramica di tutti gli standard Swissdec attivi e implementati in ambiente produttivo.

- Gli standard implementati in ambiente produttivo sono illustrati in dettaglio nelle pagine seguenti.
- Ulteriori informazioni sugli standard in fase di sviluppo sono disponibili a partire da pagina 43, nel capitolo «Progetti».

Roadmap degli standard Swissdec

Con il perfezionamento di Swissdec sono stati armonizzati anche i cicli di release e di validità degli standard. Tutte le versioni maggiori verranno pubblicate in futuro con la stessa cadenza e seguiranno un ciclo uniforme.

Ogni quattro anni, in primavera, verrà pubblicata e certificata una nuova versione maggiore. Ogni versione rimarrà valida per un totale di otto anni. In questo modo, di volta in volta saranno utilizzate in parallelo due versioni. Tra una major release e l'altra, in caso di necessari adeguamenti normativi, verranno rilasciate le corrispondenti versioni minori. Per queste è richiesta una prova, ma non una certificazione completa. Questo modello alleggerisce il carico di lavoro sia per i produttori ERP che per gli enti di certificazione.

A marzo 2026 sono state pubblicate le seguenti versioni maggiori:

- Standard salari CH (ELM) 6.0
- Standard prestazioni CH (KLE) 2.0
- Standard Swissdec IPG 1.0
- Bilancio elettronico 1.0

La relativa certificazione è prevista a partire da aprile 2026. In parallelo, nel 2026 si smetterà di utilizzare ELM 4.0.

A partire dal 2026, i servizi di base costituiranno la base tecnica comune di tutti gli standard e saranno parte integrante di tutti gli standard degli ambienti di dati relativi a salari, prestazioni e finanze.

Ciclo di release

- Versione maggiore ogni 4 anni (certificazione)
- Validità 8 anni (supporto garantito)
- Due versioni in uso parallelamente
- Versioni minori in caso di adeguamenti legislativi obbligatori (senza certificazione)

Disattivazione di ELM 4.0

Imposta alla fonte (IF): ultima trasmissione possibile con ELM 4.0

31 marzo 2026

ELM 4.0 ha potuto essere utilizzato solo per le notifiche salariali relative all'anno 2025. Per le notifiche riguardanti l'anno 2026 deve essere utilizzata la versione 5.0 (o successiva).

Tutti gli altri domini: ultima trasmissione possibile con ELM 4.0

30 giugno 2026

Le domande e le risposte più importanti relative alla disattivazione di ELM 4.0 sono riportate sul nostro sito web:

www.swissdec.ch/it/abschaltung-elm-4-0

| Attività | 2025 | 2026 | 2027 | 2028 | 2029 | 2030 | 2031 | 2032 | 2033 | 2034 |
|---|---------------------|--|------|------|------|---------------------|------|------|------|------|
| ELM 4.0 | Validità e supporto | | | | | | | | | |
| ELM 5.0 KLE 1.0 | | Validità e supporto | | | | | | | | |
| Major release | | Major release ELM 6.0 KLE 2.0 Standard Swissdec IPG 1.0 Bilancio elettronico 1.0 Servizi di base | | | | | | | | |
| ELM 6.0 KLE 2.0 IPG 1.0 Bilancio elettronico 1.0 | | Certificazione | | | | Validità e supporto | | | | |

-----30.6.2026 disattivazione ELM 4.0

-----31.3.2026 disattivazione ELM IF 4.0

Standard salari CH (ELM)

Obiettivi generali

Per quanto riguarda lo Standard salari CH (ELM), l'attenzione è posta sulla manutenzione della versione pubblicata e sul continuo sviluppo dello standard, nonché sui processi interni e sulle linee guida organizzative.

Retrospectiva

Nel 2025 sono stati portati a termine con successo i lavori finali sulla specifica per ELM 6.0. La procedura di consultazione all'interno delle sezioni è stata condotta nei tempi previsti e si è conclusa alla fine di gennaio 2026. Un mese dopo, a fine febbraio, la Commissione per la standardizzazione ha approvato la pubblicazione di ELM 6.0. Oltre ai lavori di consultazione, si è proceduto a integrare i nuovi requisiti nello **Swissdec Salary Calculator** (SSC) e quindi a completare l'infrastruttura di certificazione, incluso lo **Showcase**. Con l'ulteriore sviluppo del Quality tool Swissdec siamo convinti di poter contare su uno strumento che, da un lato, riduce notevolmente le mansioni amministrative e, dall'altro, offre un grande supporto ai produttori ERP partecipanti sul fronte dell'implementazione di ELM 6.0. Il **test del sistema** è stato rivisto e adeguato ai requisiti derivanti dalla standardizzazione nonché al feedback dei produttori ERP in merito a ELM 5.0. Ora in tale test viene prestata maggiore attenzione alla modalità di integrazione nell'interfaccia utente del sistema ERP, tenendo in considerazione ad esempio i nuovi requisiti relativi al **cockpit di trasmissione**. Grazie all'infrastruttura di certificazione ulteriormente sviluppata, siamo in grado di supportare in modo ottimale i produttori ERP sia nella fase di sviluppo che in quella di certificazione, consentendo di completare in maniera più efficiente il processo relativo a quest'ultimo step. Questi ulteriori sviluppi contribuiscono a un tangibile miglioramento qualitativo delle soluzioni ERP. Grazie all'implementazione tempestiva e al supporto delle sezioni, la certificazione della nuova versione standard è stata avviata come previsto a marzo 2026.

Prospettive

Per il 2026 l'attenzione è rivolta ad accompagnare l'introduzione di ELM 6.0. Swissdec garantisce che i produttori ERP ricevano la documentazione necessaria e le nuove infrastrutture di certificazione, affinché possano portare avanti la certificazione di ELM 6.0. Per loro, l'impegno maggiore sarà richiesto dalla certificazione dei servizi di base. Anche dal punto di vista tecnico, ELM 6.0 comporta diverse conseguenze per la certificazione. Oltre ai servizi di base e alla relativa integrazione di SUA e dello Standard profili, nel complesso si tratta comunque di miglioramenti rispetto a ELM 5.0 e non di nuovi sviluppi significativi. Nell'ambito di attività Standardizzazione offriamo supporto per l'introduzione di ELM 6.0 e pertanto al momento non sono in programma ulteriori progetti.

Standard prestazioni CH (KLE)

Obiettivi generali

Si continua a perseguire l'obiettivo degli scorsi anni: aumentare il grado di notorietà dello Standard prestazioni CH (KLE) e incrementare ulteriormente il volume delle transazioni.

Retrospectiva

Nel complesso, lo Standard prestazioni CH (KLE) ha registrato un funzionamento stabile e senza intoppi. Il numero delle trasmissioni è aumentato di circa un terzo rispetto all'anno precedente. Poiché tutti i domini sono stati utilizzati in ambiente produttivo, è stato possibile acquisire un'esperienza a tutto campo. Ne sono derivati nuovi requisiti, che sono stati analizzati e ulteriormente elaborati dalla sezione Prestazioni.

Una tappa fondamentale nell'anno in esame è stata l'introduzione dello Standard prestazioni CH (KLE) nel settore dell'Assicurazione contro la disoccupazione (AD). Nell'ambito del programma ASALfutur, in data 6 gennaio 2026 si è proceduto a introdurre KLE per la gestione standardizzata e digitale dei processi relativi alle prestazioni tra l'AD e la Suva. Ciò ha permesso di ampliare l'ambito di applicazione dello standard e di rafforzarne ulteriormente l'importanza nel contesto del diritto delle assicurazioni sociali.

Con l'aumento delle certificazioni, sempre più aziende hanno accesso allo Standard prestazioni CH (KLE). I loro riscontri sono positivi e il crescente utilizzo conferma l'applicabilità pratica dello standard.

Prospettive

Entro la fine del 2026, i quattro principali produttori ERP avranno ottenuto la certificazione dello Standard prestazioni CH (KLE). Oltre 13'000 aziende, con circa 800'000 occupati a tempo pieno, hanno così potenzialmente accesso a tale standard.

Grazie a misure mirate si rafforzerà ulteriormente il grado di notorietà dello Standard prestazioni CH (KLE) tra le aziende. Gli assicuratori che lo supportano si rivolgono attivamente ai propri clienti e li informano in merito ai vantaggi. In questo modo danno un importante contributo alla penetrazione sul mercato e all'ulteriore aumento del volume delle transazioni.

Autenticazione delle aziende Swissdec (SUA)

Con la crescente digitalizzazione e interconnessione degli standard Swissdec, l'identificazione univoca delle aziende all'interno dell'ecosistema acquista sempre maggiore importanza. In tale contesto, l'Autenticazione delle aziende Swissdec (SUA) costituisce una base fondamentale per processi digitali sicuri, tracciabili e affidabili.

Si ricorre all'Autenticazione delle aziende Swissdec laddove i dati non vengono solo trasmessi, ma anche elaborati in modo bidirezionale. Per lo Standard prestazioni CH (KLE) e lo Standard Swissdec IPG, essa rappresenta un requisito imprescindibile. Di conseguenza, assume un ruolo fondamentale nell'interazione tra aziende, soluzioni software e destinatari dei dati ed è un elemento centrale per il funzionamento stabile dell'ecosistema Swissdec.

Retrospectiva

Nell'anno in esame l'Autenticazione delle aziende Swissdec ha funzionato in modo affidabile e si è continuato a farvi ricorso. La domanda di certificati SUA è aumentata notevolmente.

In ambiente operativo è emerso che l'attuale processo di onboarding – in particolare l'inoltro interno della lettera di attivazione nelle aziende di grandi dimensioni – è talvolta

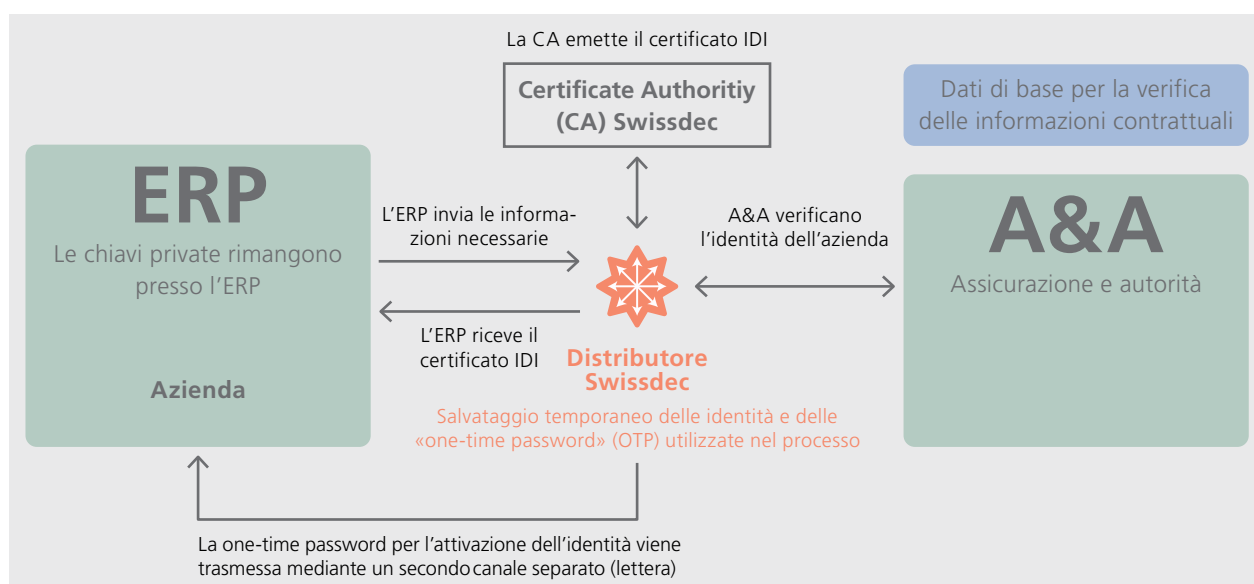
dispendioso in termini di tempo e in singoli casi ha causato ritardi. Swissdec ha reagito con misure immediate e ha adeguato di conseguenza la lettera di attivazione.

Prospettive

Poiché tutti gli standard Swissdec si stanno orientando verso la comunicazione bidirezionale, aumentano anche i requisiti di sicurezza, che per noi sono fondamentali.

A causa dei requisiti al momento in vigore, nel processo attuale non è possibile completare l'ordinazione del certificato SUA interamente attraverso il canale digitale. Nel corso del 2026 Swissdec verificherà il potenziale di ottimizzazione a livello organizzativo, operativo e tecnico dell'attuale processo di richiesta dei certificati SUA. Il nostro obiettivo è semplificare l'utilizzo per gli utenti, ridurre il carico di lavoro legato al supporto e abbassare i costi per il rilascio dei certificati e per l'intero processo.

Ulteriori informazioni sul progetto **«Aggiornamento SUA»** sono riportate nel capitolo «Servizi di base» a pagina 45.



Rapporti dalle sezioni

Sezione AVS / CAF

Obiettivi generali

Nei domini AVS e CAF l'attenzione si concentra sul garantire all'interno dello Standard salari CH (ELM) una trasmissione sempre conforme alle leggi e senza discontinuità. Per il settore dell'indennità di perdita di guadagno (IPG) è stata completata la specifica relativa al futuro standard Swissdec per la notifica automatizzata dei dati salariali. I primi test e, sulla base di questi, l'utilizzo in ambiente produttivo inizieranno nel corso del 2026.

Retrospettiva

La versione 5.1 di ELM supporta dal 2024 la notifica completa e senza discontinuità dei dati salariali all'AVS. Al suo interno sono stati integrati gli ampliamenti derivanti dalla riforma legislativa AVS 21. Rispetto all'anno precedente, i produttori ERP che la utilizzano sono passati da 37 a 58 (stato: metà dicembre 2025). Tutte le casse di compensazione avevano già implementato in modo completo la versione 5.1 alla fine del 2024. I datori di lavoro che non utilizzano ancora un sistema ERP compatibile con la versione 5.1 sono invitati a inserire i dati mancanti dopo aver completato la notifica dei salari sui portali delle casse di compensazione.

Nella successiva versione 6.0 di ELM sono stati implementati miglioramenti mirati, pubblicati a marzo 2026. Nel dominio CAF, in futuro sarà possibile per ciascuna sede cantonale notificare «somme salariali pari a 0» e sganciarsi dalla cassa di compensazione per gli assegni familiari.

Le notifiche relative ai salari annuali 2025 sono state trasmesse ed elaborate in modo stabile, efficiente e altamente disponibile attraverso l'infrastruttura Swissdec e le componenti di ricezione degli organi di esecuzione.

L'aumento delle notifiche elettroniche tramite lo Standard salari CH (ELM) continua a essere incoraggiante. In entrambi i domini AVS e CAF sono stati trasmessi alle casse di compensazione oltre 12,3 milioni di dati personali, il che corrisponde a un aumento del 12,5 per cento rispetto all'anno precedente.

Prospettive

Lo standard Swissdec IPG è stato elaborato nel 2025 e reso accessibile a tutti i produttori ERP su Open Project. Nel corso del 2026 avranno luogo l'implementazione e la messa in funzione in ambiente produttivo da parte dei produttori ERP e delle casse di compensazione.

Per quanto riguarda lo Standard salari CH (ELM), l'attenzione è rivolta all'implementazione della versione 6.0 presso gli organismi di esecuzione.

Sezione Confederazione (Statistica)

Obiettivi generali

Nel 2025 l'attenzione si è concentrata sull'integrazione dei dati della fase produttiva corrente che sono stati notificati per la prima volta dalle aziende tramite ELM 5.0. Altro punto focale è stata la rilevazione svizzera della struttura dei salari (RSS), gestita per l'ultima volta con ELM 4.0 oltre che con ELM 5.0.

Retrospettiva

Il 2025 è stato caratterizzato da un nuovo aumento del volume di dati trasmessi tramite ELM 5.0. Grazie all'elaborazione automatizzata questi dati hanno potuto essere trattati in modo rapido ed efficiente, ma ciò presupponeva che fossero di buona qualità. Come osservato negli ultimi anni, spesso erano le prime trasmissioni a presentare una qualità ancora insufficiente, il che comportava un notevole carico di lavoro legato al supporto e tempi di elaborazione piuttosto lunghi.

Nell'ambito della RSS 2024, il 19,0 per cento delle aziende ha trasmesso i propri dati tramite il canale ELM. Ciò corrisponde al 41,6 per cento dei salari notificati: il 65,0 per cento di queste notifiche è stato effettuato con ELM 4.0 e il 35,0 per cento con ELM 5.0. Un ulteriore 46,2 per cento dei dati è stato inviato elettronicamente (ad es. tramite Excel o XML).

Sebbene tali notifiche non siano state effettuate tramite il canale Swissdec ELM, l'UST ha comunque beneficiato dello Standard salari CH (ELM). Esso costituisce la base tecnica uniforme per le notifiche dei salari e garantisce che i dati provenienti dai software di contabilità salariale certificati Swissdec siano di qualità elevata e comparabile.

Prospettive

Con la disattivazione di ELM 4.0, si prevede un aumento significativo del numero di trasmissioni effettuate tramite ELM 5.0. La sfida consisterà nell'elaborare tutti questi dati, ben sapendo che la qualità delle prime trasmissioni richiede spesso un supporto tecnico massiccio. Parallelamente, gli strumenti interni verranno preparati per la nuova versione ELM 6.0.

Sezione Previdenza professionale (LPP)

Obiettivi generali

La sezione Previdenza professionale si occupa di definire i requisiti dello Standard salari CH (ELM) nel secondo pilastro. Si contano circa 1400 istituti di previdenza che erogano le loro prestazioni in questo segmento.

Retrospettiva

Il 2025 è stato caratterizzato da workshop stimolanti e interessanti sulla versione 6.0 di ELM, arricchiti dall'esperienza maturata con la versione 5.0. Le possibilità elaborate in queste occasioni offriranno in futuro nuove opzioni di notifica, nonché maggiore chiarezza e stabilità, rendendo lo standard ancora più attrattivo.

Il Forum Swissdec e il simposio sulla previdenza hanno offerto un'ottima piattaforma per presentare lo standard ELM/LPP di Swissdec al vasto pubblico delle casse pensioni e per illustrarne l'integrazione nell'ecosistema LPP.

Prospettive

Nonostante siano ormai 20 gli istituti di previdenza pronti a ricevere i dati, anche nel 2026 l'attenzione si concentrerà sulla costante estensione della capacità di ricezione nel settore previdenziale. In tale ambito si riscontra del potenziale nei clienti LPP, ai quali, nell'ambito di diverse iniziative di marketing, si intendono illustrare i vantaggi di una notifica LPP digitale senza ulteriore discontinuità mediale.

Sezione Prestazioni

Obiettivi generali

La sezione Prestazioni è responsabile del perfezionamento dello Standard prestazioni CH (KLE). È suo compito garantire che le esigenze delle parti coinvolte nel processo siano prese in debita considerazione.

Retrospettiva

Nel 2025 la sezione Prestazioni ha lavorato intensamente alla versione 2.0 dello Standard prestazioni CH (KLE). Sono stati esaminati oltre 20 requisiti, ne sono state definite le specifiche e si è proceduto a integrarli nelle nuove direttive. In occasione dell'ultima seduta della sezione tenutasi a ottobre 2025, sono state approvate in via preliminare le nuove direttive per la versione 2.0.

Oltre a due cambiamenti di organico presso AXA e Swica, con La Mobiliare Svizzera abbiamo registrato un'ulteriore nuova adesione. Oltre alla Suva, nella sezione sono attualmente rappresentati sette assicuratori privati.

Prospettive

Nel corso del 2026 la sezione introdurrà una nuova modalità di lavoro. Ogni due mesi si terrà un confronto strutturato con gli assicuratori che utilizzano già in ambiente produttivo lo Standard prestazioni CH (KLE). In tale contesto l'attenzione sarà rivolta alla condivisione delle esperienze maturate nel contesto dell'operatività corrente.

A integrazione di ciò, sono previste tre sedute della sezione Prestazioni con tutti gli assicuratori interessati. Con Elips Life, si unisce alla sezione un altro assicuratore privato. Si può inoltre presumere che altri operatori del settore faranno lo stesso. La sezione è aperta a tutti gli assicuratori che desiderano partecipare all'attuazione e all'ulteriore sviluppo dello Standard prestazioni CH (KLE).

Sezione Imposte

Sotto la guida di Michael Baeriswyl e Alexandra Artinian, la sezione Imposte si è riunita il 3 giugno 2025, il 16 settembre 2025 e il 31 marzo 2026. Il team centrale della sezione discute con cadenza regolare sulle questioni riguardanti la gestione corrente e il perfezionamento.

Obiettivi generali

La sezione Imposte coordina e gestisce per conto della Conferenza svizzera delle imposte (CSI) i domini ELM certificato di salario (ELM-CS), imposta alla fonte (ELM-IF) e lavoratori frontalieri (ELM-TXB). La sezione è composta dai rappresentanti delle amministrazioni cantonali delle contribuzioni (ACC), dell'Amministrazione federale delle contribuzioni (AFC), dell'Associazione Swissdec, dei gruppi di lavoro CSI relativi al certificato di salario e all'imposta alla fonte nonché della sezione CH-Meldewesen Steuern. La direzione operativa è supportata da Eraneos Switzerland SA.

Retrospectiva

Nel 2025 l'attenzione si è concentrata sul passaggio dalla versione 4.0 alla versione 5.0 dello Standard salari CH (ELM). Le trasmissioni con la versione 4.0 sono state consentite fino al periodo salariale 2025 compreso. A partire dal periodo salariale 2026, la trasmissione dei conteggi dell'imposta alla fonte e dei certificati di salario dovrà avvenire tramite la versione 5.0. Per supportare questo passaggio, la sezione Imposte, in accordo con Swissdec, ha attuato diverse misure di comunicazione. Le ACC, in qualità di organizzazioni destinatarie di dati, sono state invitate a informare direttamente i propri debitori delle prestazioni imponibili (DPI) in merito alla disattivazione della versione 4.0, supportando così ulteriormente le misure di comunicazione di Swissdec. L'obiettivo era garantire una transizione il più agevole possibile dalla versione 4.0 alla versione 5.0.

A novembre 2025 la sezione Imposte ha inviato alle ACC le direttive della versione 6.0 per la consultazione, che si è conclusa alla fine di gennaio 2026. Una modifica fondamentale nella versione 6.0 consiste nella semplificazione della struttura dei dati per i feedback delle ACC. Per il resto, nell'ambito delle imposte sono stati implementati in particolare miglioramenti dal punto di vista tecnico basati sull'esperienza acquisita con la versione 5.0.

L'accordo aggiuntivo all'Accordo sui lavoratori frontalieri con la Francia è entrato in vigore a luglio 2025. Di conseguenza, a partire dal periodo salariale 2026 tutti i Cantoni dovranno trasmettere alla Francia i dati relativi ai lavoratori frontalieri. Gli adeguamenti necessari nello Standard salari CH (ELM) sono già stati pubblicati nella primavera del 2024 con la versione minore 5.3. Le ACC riceveranno le prime notifiche relative ai lavoratori frontalieri per il periodo salariale 2026 all'inizio del 2027.

Prospettive

Nel corso del 2026 l'attenzione sarà focalizzata sull'introduzione della versione 6.0 dello Standard salari CH (ELM). Le prime trasmissioni in ambiente produttivo con la versione 6.0 sono previste per l'inizio del 2027. Nel 2026 la sezione Imposte metterà a disposizione delle ACC i necessari adeguamenti e rinnovamenti all'infrastruttura e agli strumenti di integrazione. Inoltre, tratterà le questioni sollevate dalle ACC in relazione all'introduzione della versione 6.0.

La ricezione di feedback tecnici tramite lo Standard salari CH (ELM) è un tema di grande interesse per le aziende. Con la semplificazione della struttura dei dati nella versione 6.0 sono state create le condizioni necessarie a tal fine. L'obiettivo della sezione Imposte è fare in modo che, con la versione 6.0, il maggior numero possibile di ACC utilizzi il feedback tecnico.

Sezione Assicurazioni

Obiettivi generali

La sezione Assicurazioni garantisce che i mittenti dei dati, ovvero le imprese, possano trasmettere per via elettronica le loro notifiche dei salari per i prodotti assicurazione obbligatoria contro gli infortuni LAINF, assicurazione infortuni integrativa LAINF e assicurazione collettiva di indennità giornaliera di malattia in modo efficiente, corretto e nel rispetto delle disposizioni legali e contrattuali.

Retrospettiva

Nell'anno in esame sono emerse molteplici esigenze che hanno reso necessaria una stretta collaborazione tra diversi team specialistici. La sezione Assicurazioni è stata coinvolta in particolare nella fase pilota relativa allo Standard profili e nella verifica della trasmissione elettronica nell'ambito dell'imposta alla fonte. Inoltre, in base alle esigenze della clientela e del mercato, la Suva verifica la possibilità di trasmissione tramite Swissdec di ulteriori dati dei prestatori di personale rilevanti a fini tariffari. La fase pilota del progetto «TariTemp» ha dato i primi risultati positivi confermando il valore aggiunto di questo approccio.

Prospettive 2026

Con l'introduzione della nuova versione maggiore ELM 6.0, inclusi TariTemp e KLE 2.0, l'automazione dei processi viene ulteriormente potenziata. La chiara separazione tra servizi di base e gli ambienti di dati relativi a salari, prestazioni e finanze genera ulteriori vantaggi e consente a Swissdec di orientarsi ancora di più alle esigenze dei destinatari.

Gruppo di interesse Produttori ERP

Retrospektiva

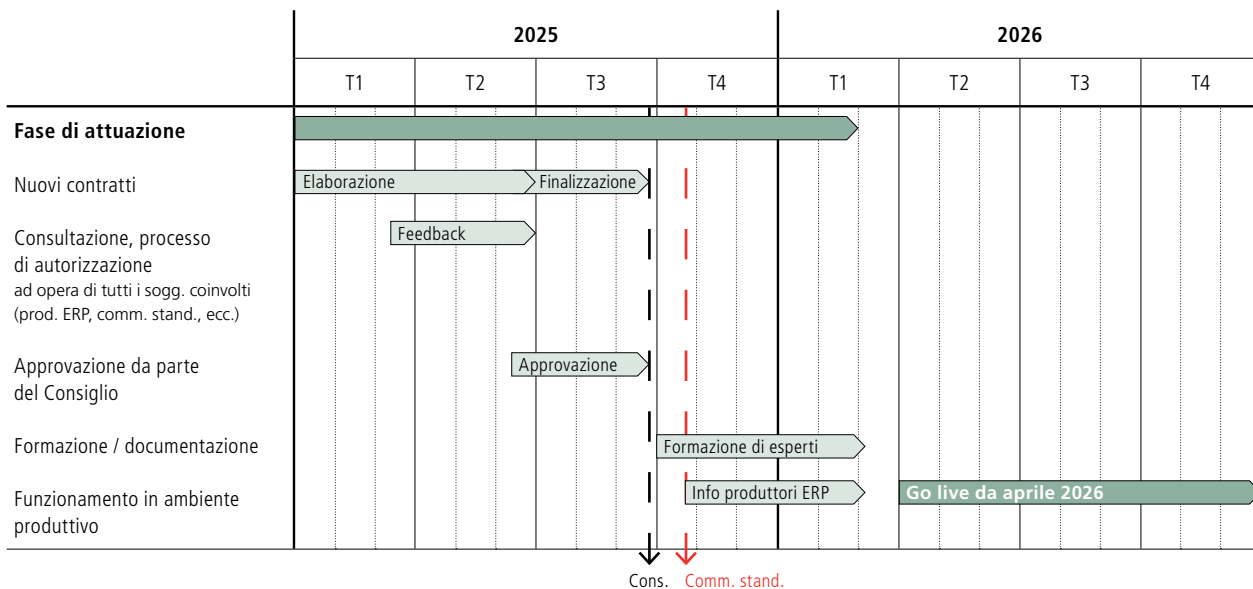
La retrospektiva sul 2025 si concentra su tre punti chiave selezionati: un evento di grande impatto e due cambiamenti sostanziali che hanno rivestito particolare importanza per i produttori ERP.

Partiamo con uno dei momenti clou del 2025: il **Forum Swissdec del 20 maggio 2025**. L'evento ha rappresentato un'occasione di incontro fondamentale nel programma annuale di Swissdec e ha offerto in particolare ai produttori ERP un'importante piattaforma per lo scambio di opinioni in ambito specialistico e per il dialogo diretto con i servizi responsabili. Il Forum si è svolto all'insegna del motto «Semplice. Digitale. Sicuro. Connesso.»

Ciò che era stato avviato l'anno precedente con il progetto «Review della strategia Swissdec» è stato portato a termine nel 2025 per i produttori ERP. Nell'ambito di un intenso confronto tra Swissdec e questi ultimi sono stati elaborati i nuovi contratti di affiliazione.

Ne risultano due **modelli contrattuali** (Light e Forfait), che tengono conto delle diverse esigenze dei produttori ERP. I nuovi contratti di affiliazione saranno applicati per la prima volta nel 2026 nell'ambito della certificazione di ELM 6.0.

Un'altra modifica sostanziale riguarda i produttori ERP del settore 70C (prestito di personale). Per loro, l'introduzione della **minor release ELM 5.4 (TariTemp)** riveste un'importanza fondamentale. I prestatori di personale lavorano con codici professionali individuali che sono associati ai generi di professione ISCO corrispondenti. Questa assegnazione è stabilita dalla Suva. In tale contesto, tutti i 670 generi di professione ISCO sono stati attribuiti a una delle otto parti di impresa, ciascuna delle quali corrisponde a un tasso di premio per l'assicurazione contro gli infortuni professionali e non professionali. I dettagli sul progetto «TariTemp» sono riportati nel capitolo corrispondente a pagina 46.



Prospettive

Per rendere ancora più sicuri i suoi processi digitali, Swissdec fa ricorso all'**Autenticazione delle aziende Swissdec (SUA)**. Per motivi di sicurezza, al momento il processo di onboarding non è interamente digitalizzato. Un elemento centrale è l'invio di una password di attivazione tramite lettera, che presso le aziende o i fiduciari di grandi dimensioni non sempre raggiunge la persona competente. Con il progetto «Aggiornamento SUA» si

punta quindi a una soluzione digitale per rendere l'intero processo più efficiente e solido. Con la **versione maggiore 6.0 di ELM**, Swissdec compie un ulteriore passo verso il futuro. La struttura modulare degli standard consente di effettuare collaudi tecnici una tantum attraverso i servizi di base. Solo nei prossimi anni si potrà constatare se ciò permette di ottenere la riduzione dell'onere auspicata e, nel lungo termine, major release più convenienti per l'ecosistema Swissdec.

Gruppi di consultazione Imprese e Fiduciari

Obiettivi generali

L'11 settembre 2025 i membri dei gruppi di consultazione si sono riuniti a Lucerna, dove ancora una volta si è tenuta una seduta congiunta cui hanno partecipato sia imprese che fiduciari. La riunione è stata presieduta da Michael Markworth, affiancato da Kira Hüsser (responsabile Architettura specialistica ELM) nonché da Roland Jud (responsabile specialistico ELM) e Philippe Raemy (responsabile Architettura specialistica KLE e SUA).

Durante la seduta i partecipanti di entrambi i gruppi di consultazione hanno ricevuto informazioni aggiornate sugli standard Swissdec come pure informazioni generali sull'Associazione Swissdec. Inoltre, hanno condiviso le loro **esperienze pratiche** intavolando una discussione a tale riguardo. Il meeting è stato arricchito dall'intervento di due relatori ospiti. Roman Speck, responsabile della sezione LPP presso Allianz Assicurazioni, ha presentato lo stato attuale del dominio LPP, contenuto nello Standard salari CH (ELM) versione 5.0. Jérôme Brugger del Centro operativo eAVS/AI ha invece presentato il nuovo Standard IPG di Swissdec.

Retrospettiva

- Lo Standard salari CH (ELM) continua ad agevolare notevolmente la dichiarazione dei salari rispetto ad altre soluzioni. In linea generale il funzionamento delle trasmissioni è ottimale (fonte: feedback orali espressi durante le riunioni).
- L'estensione dello Standard salari CH (ELM) in ambito LPP sta riscuotendo grande interesse e i partecipanti auspicano una rapida implementazione.
- Diversi partecipanti continuano a manifestare interesse per una fase pilota dello Standard profili CH (eProfilo).
- Lo Standard prestazioni CH (KLE) sarà verificato e implementato non appena sarà disponibile nei sistemi ERP utilizzati dai membri.

Prospettive

La prossima riunione dei gruppi di consultazione Imprese e Fiduciari si terrà il 9 settembre 2026, nuovamente a Lucerna.

Certificazione e consulenza

Obiettivi generali

Il Servizio specializzato certificazione e consulenza è responsabile della certificazione dei sistemi di contabilità salariale dei produttori ERP, sia secondo lo Standard salari CH (ELM) che secondo lo Standard prestazioni CH (KLE) e i nuovi standard di Swissdec ancora in elaborazione.

Inoltre coordina le connessioni dei destinatari dei dati e fornisce servizi di consulenza complementari per i produttori ERP e le organizzazioni destinatarie. Il Servizio specializzato è composto da personale esperto della Suva proveniente dalle tre regioni linguistiche della Svizzera.

Retrospectiva

Uno degli obiettivi principali nell'anno in esame era quello di completare le certificazioni dello Standard salari CH (ELM) versione 5.0 entro la fine del 2025, soprattutto nell'ottica della cessazione delle trasmissioni con la versione 4.0. Questo ambizioso obiettivo non è stato pienamente raggiunto; alcune certificazioni sono proseguite nel 2026.

Per quanto riguarda lo Standard prestazioni CH (KLE), non si sono registrati cambiamenti significativi nel numero di certificazioni. Tuttavia, con la certificazione parziale di Abacus e del prodotto «UKA connect» di HRM Systems AG è stata creata un'ottima base di partenza. I domini LAINF e LAINFC sono a disposizione dei clienti di Abacus in ambiente produttivo. Il dominio IGM seguirà a inizio 2026. Nello stesso anno anche SAP offrirà lo Standard prestazioni CH (KLE) comprensivo di questi domini.

Inoltre, la soluzione basata su SAP degli organi di esecuzione dell'Assicurazione contro la disoccupazione (AD) è stata ulteriormente ampliata e sottoposta a verifica della conformità, in modo che anche questi possano utilizzare lo Standard prestazioni CH (KLE). Per la Suva ciò significa circa 15 000 infortuni in più all'anno che possono essere gestiti tramite lo Standard prestazioni CH (KLE). Anche alcuni produttori ERP di piccole dimensioni sono riusciti a completare con successo la certificazione dello Standard prestazioni CH (KLE), consentendo così a un numero sempre maggiore di aziende di accedere allo standard.

Prospettive

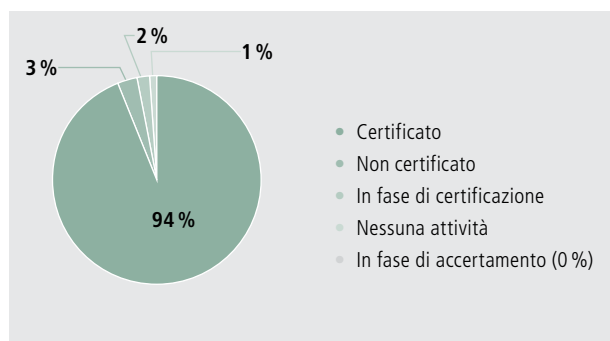
In conformità al piano di release, a intervalli regolari Swissdec implementa in ambiente produttivo nuove versioni degli standard. Nel 2026 l'attenzione sarà rivolta alle versioni maggiori, che secondo la strategia avranno una struttura modulare. Requisito fondamentale per la certificazione degli standard è quindi la previa certificazione dei servizi di base, che costituiscono il fondamento tecnico e quindi il substrato comune per tutti gli standard Swissdec.

Una volta ottenuta la certificazione dei servizi di base, è possibile procedere alla certificazione specialistica dei singoli standard. Il 1° aprile 2026 diamo il via alla certificazione delle nuove versioni maggiori, tra cui la versione 2.0 dello Standard prestazioni CH (KLE) e la versione 6.0 dello Standard salari CH (ELM).

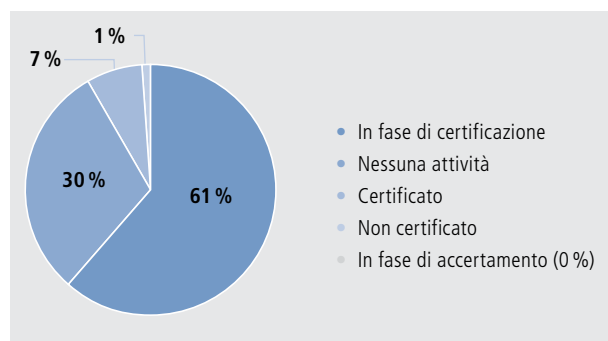
Sono inoltre previste le prime certificazioni per lo standard Swissdec IPG (versione 1.0). Una volta ottenuta la certificazione dei servizi di base, sarà possibile implementare e collaudare anche il nuovo standard Bilancio elettronico (versione 1.0).

Una panoramica degli standard è disponibile sul nostro sito web all'indirizzo www.swissdec.ch/it/standards.

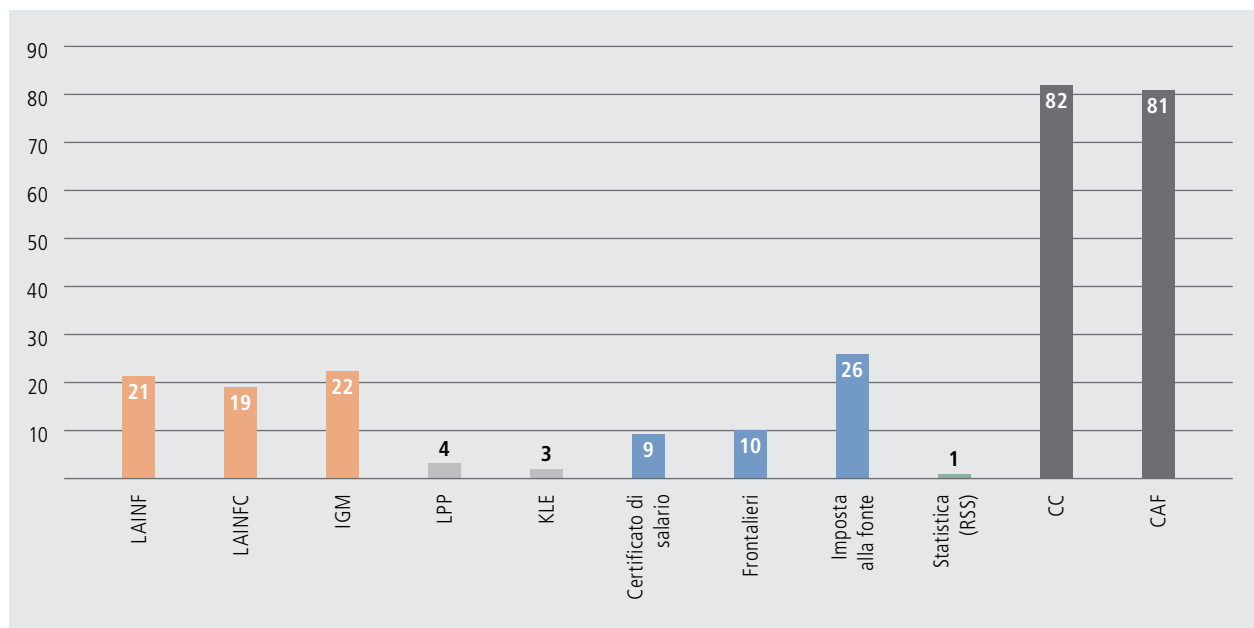
ELM 5.0
Per numero di persone (trasmissioni)



KLE 1.0
Per numero di persone (trasmissioni)



Destinatari dei dati di tutti i domini



Data di riferimento: 1° marzo 2026

Trasmissione

Obiettivi generali

L'ambito di attività Trasmissione garantisce il regolare funzionamento del distributore gestito da Swisscom e la sua manutenzione. Tra i suoi compiti rientrano la sorveglianza e il controllo dell'esercizio, il continuo sviluppo nonché la gestione operativa generale del distributore.

Retrospectiva

Totale trasmissioni tramite distributore al 1° marzo 2026: 1'560'000 notifiche dei salari inviate per un totale di 40'809'000 dati personali (l'anno precedente, alla stessa data, erano pervenute 1'413'000 notifiche per un totale di 37'237'000 dati personali). L'aumento sia delle notifiche dei salari trasmesse che dei dati personali rispetto all'anno precedente è molto incoraggiante.

Il periodo di rilevazione ufficiale per l'esercizio 2025 è compreso fra maggio 2025 e fine aprile 2026. La valutazione e l'analisi definitive delle trasmissioni saranno presentate in occasione del Forum Swissdec 2026 per poi essere pubblicate su www.swissdec.ch.

Lavori di manutenzione e sviluppi:

- Il 22 maggio 2025 è stata implementata la release ordinaria (versione V2025.05). In tale contesto è stato completato il passaggio dalla SUA Certification Authority (CA) a DigiCert (precedentemente QuoVadis).
- Si è proceduto a implementare varie altre release e a introdurre ottimizzazioni per gli standard ELM, KLE e SUA.
- Il test di vulnerabilità annuale è stato svolto a fine settembre 2025 e non ha individuato punti critici.

Funzionamento del distributore

L'hardware di Swissdec per il proprio distributore è stato sostituito a inizio aprile 2025 da una soluzione dell'Enterprise Service Cloud e viene ora utilizzato presso tre centri di calcolo di Swisscom. L'ambiente produttivo, costituito da cloud privato, firewall applicativo e software del distributore Swissdec versione 2025.11, funziona in maniera stabile. La sorveglianza del sistema è affidata a Swisscom e itServe AG. La disponibilità del distributore deve essere garantita tutto l'anno.

Supporto

Le operazioni per la dichiarazione dei salari 2025 si sono svolte complessivamente in maniera regolare. A metà dicembre 2025 e a fine gennaio 2026 si sono verificati ritardi temporanei nella trasmissione tramite ELM e KLE a causa di una carenza di risorse. Grazie all'assegnazione di ulteriori risorse CPU e alle relative modifiche di configurazione, è stato possibile ripristinare rapidamente il normale esercizio.

A inizio febbraio si sono verificati sporadici problemi di trasmissione a seguito dell'installazione non riuscita di una patch. Dopo la disinstallazione della patch in questione, il normale esercizio è stato ripristinato.

I produttori ERP e i destinatari dei dati possono verificare online in qualsiasi momento lo stato di funzionamento e la disponibilità del distributore, nonché la prossima release pianificata.

Gli utenti rivolgono le loro richieste di assistenza in primis al proprio produttore ERP. Swissdec fornisce principalmente supporto per la trasmissione dei dati salariali mediante il distributore e assiste produttori di software e destinatari finali in caso di problemi tecnici. Inoltre offre un'assistenza speciale a grandi imprese e gruppi.

Prospettive

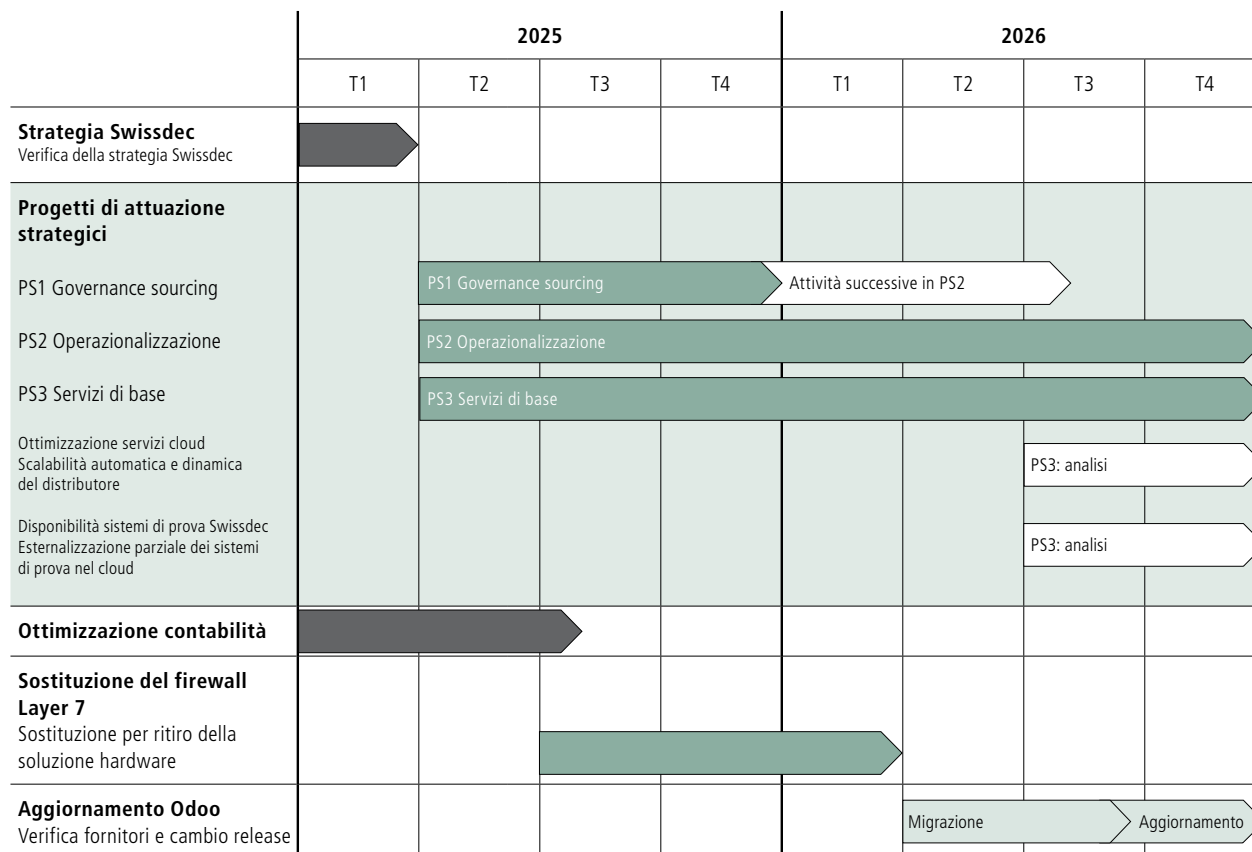
Per il 2026 vengono fissate le seguenti priorità:

- analisi e ottimizzazione del processo di release per le nuove Distributor Release;
- svolgimento del test di vulnerabilità annuale;
- implementazione di un'interfaccia tra il distributore e il sito web di Swissdec per la pubblicazione live dei destinatari dei dati connessi;
- ulteriori informazioni relative allo stato di funzionamento del distributore sul sito web di Swissdec;
- supporto al progetto pianificato «Aggiornamento del distributore», incentrato sull'ottimizzazione e la stabilizzazione dell'infrastruttura cloud esistente.

Progetti

Portafoglio progetti Centro operativo

Il portafoglio progetti del Centro operativo comprende i progetti strategici di Swissdec nonché i progetti generali che riguardano direttamente l'ulteriore sviluppo dell'Associazione. Il seguente portafoglio progetti mostra i progetti del periodo di riferimento e quelli previsti per l'anno successivo.



Nelle pagine seguenti è riportata la descrizione dei singoli progetti.

- concluso
- in corso
- in pianificazione
- in discussione

Attuazione della strategia

Per l'attuazione della strategia sono in corso tre progetti strategici, che saranno completati entro il 2028. Altre misure strategiche verranno fatte confluire nei progetti operativi in corso per la relativa attuazione.

Progetto strategico 1 – Governance sourcing

Il progetto strategico PS1 Governance sourcing si poneva come obiettivo di definire i criteri generali posti alla governance in relazione ai fornitori e di verificare su tale base la Suva, nella sua veste di fornitrice. La governance di Swissdec è stata sottoposta a verifica da parte di un organismo indipendente; le misure volte a migliorarla sono state individuate e, per la maggior parte, già attuate.

Progetto strategico 2 – Operazionalizzazione

Il progetto strategico PS2 Operazionalizzazione si pone come obiettivo di sviluppare in modo duraturo l'organizzazione così da poter alimentare in futuro in modo ottimale i tre ambienti di dati relativi a salari, prestazioni e finanze. Tra le iniziative portate avanti in quest'ottica vi sono misure per accrescere il livello di penetrazione del mercato in relazione a ELM e KLE, l'introduzione di un modello dei costi rivisto, un adeguamento della struttura degli organi nell'ambito di attività Standardizzazione, misure per aumentare la resilienza dell'organizzazione e il rafforzamento di partenariati nuovi e già esistenti. Il progetto ha prodotto i primi risultati: ad es. è stato elaborato il nuovo modello dei costi e sono stati redatti i nuovi contratti con i produttori ERP.

Progetto strategico 3 – Servizi di base

Il progetto strategico PS3 Servizi di base è responsabile dell'attuazione delle misure tecniche di rilevanza strategica. Tra queste rientrano il perfezionamento di componenti generiche, la realizzazione della certificazione tecnica dei servizi di base nonché la verifica e la concretizzazione dei requisiti posti a una funzionalità che consenta una comunicazione bidirezionale. L'ambito del progetto è stato ampliato per includere l'analisi riguardo all'ottimizzazione dei servizi cloud e la disponibilità dei sistemi di prova.

Progetti operativi

Altre misure verranno attuate direttamente nei progetti operativi dell'unità Standardizzazione, che riguardano lo sviluppo e il perfezionamento dei nostri standard.

Progetto strategico 1 – Governance sourcing

Il progetto strategico PS1 Governance sourcing si poneva come obiettivo di sviluppare ulteriormente la governance di Swissdec in relazione alla gestione dei rapporti con i fornitori esterni. A tal fine si è proceduto a definire i requisiti di una buona governance, a eseguire una verifica sulla base di alcuni esempi e a dedurre misure di ottimizzazione concrete. Con questo progetto si mirava in particolare ad aumentare la trasparenza e a rafforzare la fiducia dei membri dell'Associazione nelle strutture e nei processi decisionali di Swissdec.

Retrospettiva

Il progetto è stato svolto nell'anno in esame e si è concluso con successo a dicembre 2025.

In una prima fase, il team di progetto ha elaborato linee guida in materia di governance per la gestione dei rapporti con i fornitori esterni. Queste sono adattate alla situazione specifica di Swissdec e si basano su principi riconosciuti nel settore pubblico e privato. Le linee guida integrano le basi statutarie nonché il Regolamento sull'organizzazione e fungeranno in futuro da quadro di riferimento vincolante per il Consiglio, la Direzione e altri responsabili decisionali.

In una seconda fase del progetto, la società di consulenza indipendente YourStrategy ha condotto una revisione esterna della governance in relazione alla gestione dei rapporti con i fornitori Suva e SVV Solution AG. La revisione si è basata sulle linee guida in materia di governance elaborate nell'ambito del progetto.

Dalla revisione è emerso che Swissdec, per quanto riguarda la gestione dei rapporti con i due fornitori, opera in gran parte in conformità alle linee guida in materia di governance elaborate di recente. Le irregolarità riscontrate sono state minime e riguardavano principalmente l'ulteriore garanzia formale dei meccanismi di gestione e controllo esistenti.

Poiché la Suva svolge molteplici ruoli, essendo membro dell'Associazione, fornitore e importante erogatore di servizi in termini di risorse umane in posizioni chiave, la collaborazione con essa comporta requisiti particolarmente elevati in materia di governance. Questa configurazione è gestita in maniera appropriata attraverso meccanismi di governance e controllo esistenti ed è ritenuta al momento sostenibile. Allo stesso tempo è stato rilevato che, nonostante le misure adottate, permane un certo rischio residuo a livello strutturale. In tale contesto è stato consigliato di valutare, nell'ambito di una futura review della strategia, un possibile perfezionamento organizzativo della fruizione di prestazioni.

Sulla base dei risultati, il Consiglio ha deciso, nella seduta del 23 settembre 2025, di attuare diverse misure volte a rafforzare ulteriormente la governance. Tra queste figurano in particolare:

- regolamenti relativi agli obblighi di ricsuzione e alla divulgazione di relazioni di interesse;
- regolamentazione volta a evitare potenziali conflitti di ruolo;
- chiarimento formale della procedura da seguire in caso di eventuali ampliamenti delle competenze;
- chiarimento formale in merito all'organo Delegazione;
- valutazione di un possibile riorientamento organizzativo (nella prossima review della strategia).

Le misure volte a garantire formalmente i meccanismi di controllo esistenti sono già state attuate nell'ambito del progetto strategico PS2 Operazionalizzazione nonché nel contesto dell'operatività corrente.

Progetto strategico 2 – Operazionalizzazione

Nel periodo di riferimento compreso tra aprile 2025 e marzo 2026, il progetto strategico PS2 Operazionalizzazione è stato gradualmente suddiviso in progetti parziali concreti. Si è data priorità agli ambiti di intervento urgenti, in particolare con riferimento ai settori Costi e finanziamento e Organizzazione e standardizzazione nonché con riferimento a misure iniziali volte a rafforzare le partnership e a favorire la penetrazione sul mercato.



PL1 – Costi e finanziamento

Nuova struttura dei costi: il modello dei costi (calcolo dei contributi, allocazione dei costi di esercizio e legati ai progetti) è stato riorganizzato in base ai servizi di base e agli ambienti di dati. L'adeguamento dei criteri di allocazione dei costi è stato effettuato in modo da garantire una transizione fluida dall'attuale struttura dei costi a quella nuova.

Nuovi contratti di certificazione per i produttori ERP: il nuovo concetto di release con versioni minori e maggiori degli standard nonché la riorganizzazione della certificazione in base ai servizi di base e agli ambienti di dati hanno richiesto una revisione completa dei contratti. Swissdec offre ora ai produttori ERP due diversi modelli contrattuali:

- modello «Light»: per i produttori ERP che preferiscono un'implementazione selettiva degli standard;
- modello «Forfait»: per i produttori ERP che desiderano implementare tutti gli standard e preferiscono una struttura dei prezzi semplice.

Poiché l'onere per la certificazione sostenuto da Swissdec non copre i costi, il processo di certificazione per i produttori ERP è stato semplificato e le relative tariffe sono state adeguate.

PL2 – Organizzazione e standardizzazione

La nuova strategia si riflette anche nell'organizzazione dell'ambito di attività Standardizzazione: i compiti, le competenze e le responsabilità dei ruoli e degli organi nuovi o modificati sono stati discussi e bilanciati nell'am-

bito di un'impegnativa procedura di consultazione con tutte le parti interessate e coinvolte e confluiscono, tra l'altro, nel nuovo Regolamento sull'organizzazione.

PL4 – Partnership

Ci siamo posti l'obiettivo di stringere un maggior numero di partnership e di rafforzare la collaborazione con tutti gli stakeholder. Si è discusso anche di una nuova categoria di appartenenza per la rappresentanza dei produttori ERP.

Nell'ambito di workshop congiunti sono stati delineati e valutati diversi scenari. Infine, abbiamo concordato un ampliamento mirato e selettivo dei diritti di richiesta, al fine di dare maggiore ascolto e visibilità alle tematiche che stanno a cuore ai produttori ERP.

PL5 – Comunicazione e penetrazione del mercato

Nell'anno in esame è stato definito con maggiore precisione il quadro strategico per la penetrazione di mercato di Swissdec. Attraverso analisi, ricerche e confronti con gruppi target rilevanti sono state elaborate le basi per un lavoro di comunicazione strutturato. Il piano d'azione volto ad aumentare la penetrazione di mercato che ne è derivato è stato approvato e suddiviso in attività regolari e iniziative mirate. In questo modo sono state definite le linee guida per l'attuazione nei prossimi anni.

Progetto strategico 3 – Servizi di base

Prospettive

Nel corso del 2026 l'attenzione sarà focalizzata sull'attuazione delle misure definite per aumentare la penetrazione del mercato. Il lavoro di comunicazione verrà costantemente sviluppato e perfezionato sulla base delle esperienze maturate. In parallelo verrà ampliata in modo mirato l'offerta informativa per destinatari dei dati, aziende e produttori ERP. Il ventesimo anniversario dell'Associazione Swissdec, che ricorrerà nel 2027, sarà preparato con largo anticipo e utilizzato come piattaforma per rendere visibili i vantaggi di Swissdec nell'ecosistema e dare loro il giusto rilievo.

Oltre ai diritti ampliati dei produttori ERP, introdurremo ulteriori categorie di membri per consentire l'adesione ad altre organizzazioni e a privati.

Inoltre, nel corso del 2026 valuteremo se un ulteriore uso dello standard Bilancio elettronico da parte di altri utenti, come ad esempio le banche o l'UST, possa creare un valore aggiunto e pianificheremo un'eventuale attuazione in questo periodo strategico.

Tutte le strutture e le procedure lavorative adeguate alla strategia verranno regolarmente verificate in termini di efficacia e conformità alla strategia e, se necessario, ulteriormente affinate.

La nuova strategia mira ad ampliare ulteriormente l'offerta di prestazioni e a ottimizzare in modo mirato gli standard esistenti nei settori dei dati salariali, finanziari e sulle prestazioni. In tale contesto un ruolo centrale è svolto dai nuovi servizi di base, che fungeranno da infrastruttura flessibile e modulare per tutti gli ambienti di dati. Il progetto strategico PS3 Attuazione tecnica fornisce un contributo essenziale al raggiungimento degli obiettivi strategici definiti.

Retrospettiva

In tutti i pacchetti di lavoro è stato possibile svolgere con successo importanti analisi. In alcuni settori è già stata avviata l'implementazione. È stato elaborato un nuovo processo di certificazione tecnica che consente una parziale autocertificazione. Per il mapping di ELM è stata sviluppata una soluzione sostenibile che garantisce il mapping tra le versioni 5.0 e 6.0. Inoltre, la componente eProfilo è stata ultimata dal punto di vista tecnico.

La fase di analisi è stata completata con successo e ha permesso di apportare ampliamenti mirati per rafforzare e supportare ulteriormente i servizi di base.

Prospettive

Nel corso del 2026 l'attenzione sarà rivolta all'attuazione e all'implementazione dei singoli pacchetti di lavoro; sia il nuovo processo di certificazione che i processi di mapping saranno completati e resi operativi entro la fine di maggio 2026. Sono inoltre previsti due ampliamenti di progetti. A causa del maggiore aggravio sui sistemi nell'ambiente produttivo e dell'introduzione di nuovi standard, occorre svolgere un'analisi per ottimizzare i servizi cloud. La base sarà costituita dai dati statistici del periodo di dichiarazione 2025/26. In parallelo si intende analizzare anche l'infrastruttura per i test al fine di aumentarne ulteriormente l'affidabilità e valutare una possibile esternalizzazione parziale in un sistema cloud. Eventuali implementazioni avverranno nell'ambito di progetti separati.

Altri progetti del Centro operativo

Ottimizzazione contabilità

Obiettivi generali

Dalla sua fondazione, avvenuta quasi 20 anni fa, l'Associazione Swissdec ha registrato una crescita costante. Con l'aumento del numero di standard e dei soggetti coinvolti nell'ecosistema, crescono le aspettative rispetto a un'amministrazione professionale ed efficiente. Le procedure contabili e i processi finanziari nonché il controlling dell'Associazione richiedono un maggiore grado di automazione perché sia ancora possibile gestire il crescente livello delle richieste e le aumentate strutture quantitative assicurando una qualità elevata.

Retrospectiva

Dopo la migrazione al nuovo software di contabilità all'inizio dell'anno e gli adeguamenti procedurali, la trasparenza e la tracciabilità sono aumentate costantemente. Ora disponiamo di processi operativi snelli e di informazioni di controlling tempestive, che semplificano la gestione commerciale dei nostri progetti.

Il progetto è stato completato a metà del 2025. Gli adeguamenti ancora necessari sulla base della nuova strategia sono stati apportati alla rendicontazione e al controlling nell'ambito del progetto strategico PS2 Operazionalizzazione.

Sostituzione del firewall Layer 7

Retrospectiva

A inizio novembre 2025 il firewall Layer 7 basato su hardware è stato sostituito da una variante virtualizzata. Questo cambiamento è stato determinato principalmente dalla scadenza delle licenze e dai costi operativi notevolmente inferiori. Inoltre, sono stati riscontrati miglioramenti misurabili nella velocità di elaborazione della soluzione virtuale. I futuri progetti di rinnovamento dell'infrastruttura nell'ambito del Layer 7 comporteranno costi sensibilmente inferiori rispetto a quelli derivanti dalla precedente soluzione hardware.

Prospettive

Si prevede di mantenere in funzione l'attuale soluzione hardware Layer 7 come backup fino a inizio febbraio 2026; successivamente, il vecchio ambiente verrà messo completamente fuori servizio e smantellato.

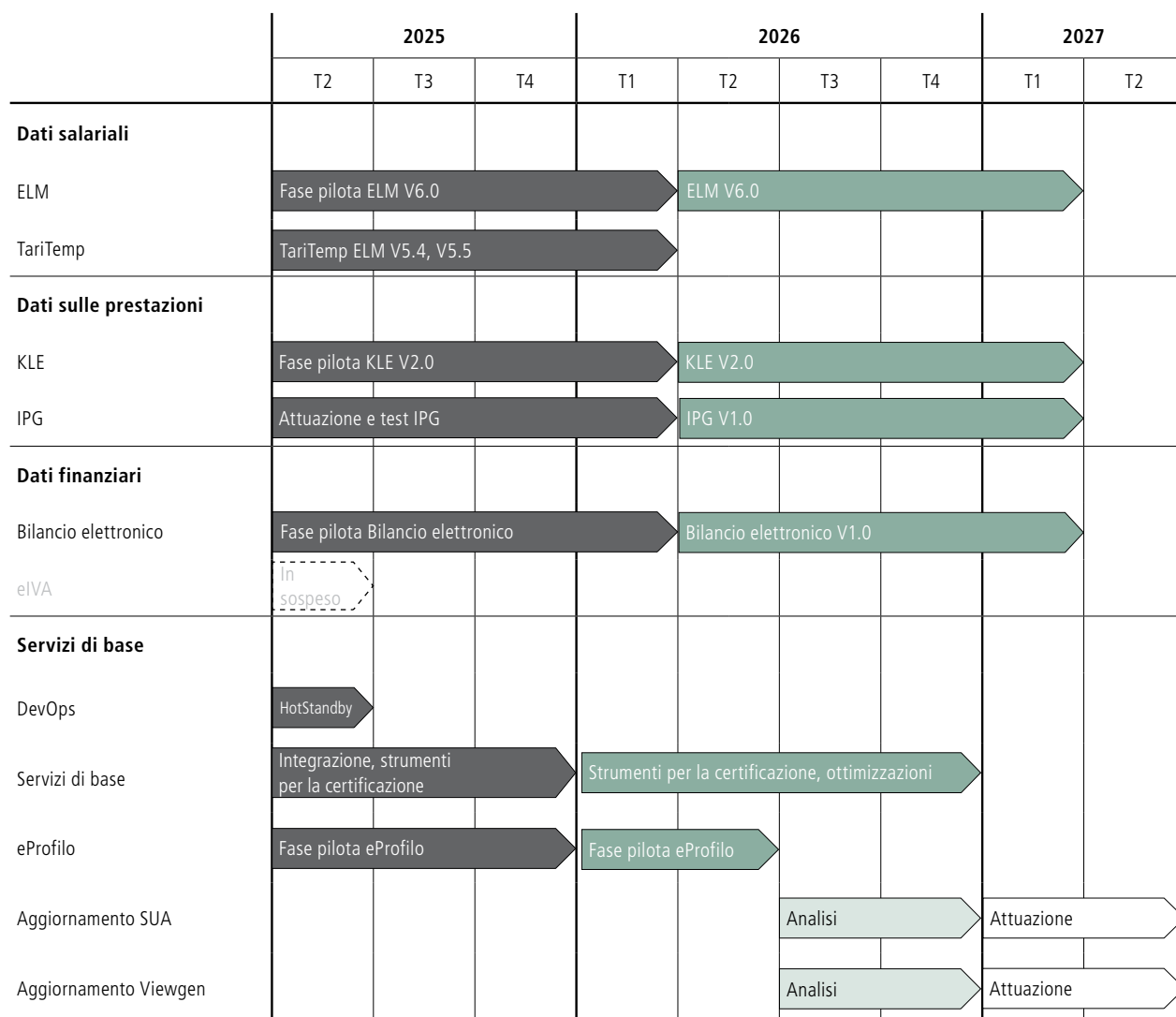
Aggiornamento Odoo

Prospettive

L'Associazione Swissdec utilizza per il proprio sito web nonché per la contabilità, la gestione dei contatti, degli eventi e dei sondaggi un software ERP attualmente gestito in un ambiente cloud esterno. La versione attualmente in uso è stata ormai superata da ben tre versioni principali, motivo per cui nel 2026 è previsto un aggiornamento completo del software ERP. Inoltre si sta valutando se una migrazione verso il fornitore principale possa apportare vantaggi aggiuntivi e ridurre ulteriormente i costi operativi.

Portafoglio progetti Standardizzazione

Il portafoglio progetti dell'unità Standardizzazione raggruppa i progetti volti all'ulteriore sviluppo degli standard Swissdec e dei servizi di base. Il seguente portafoglio progetti fornisce una panoramica sui progetti del periodo di riferimento e sulle attività previste per l'anno successivo.



Nelle pagine seguenti è riportata la descrizione dei singoli progetti.

■ concluso ■ in corso ■ in pianificazione □ in discussione

Servizi di base

Servizi di base

Premessa

Negli scorsi anni, in relazione all'ulteriore sviluppo del distributore è stato utilizzato il termine «Swissdec Exchange Platform» o, in breve, «SEP». In seguito all'introduzione dei nuovi piani e allo svolgimento dei lavori per la generalizzazione delle componenti nel sistema Swissdec si è concordato un nuovo termine per designare l'infrastruttura di base di Swissdec. Pertanto, nella presente relazione annuale parliamo di «servizi di base», espressione che utilizzeremo anche in futuro.

Servizi di base

Con l'introduzione dei servizi di base è stata approntata un'infrastruttura di base trasversale ai diversi standard Swissdec. I servizi di base comprendono componenti per i processi di trasmissione, l'autenticazione delle aziende Swissdec (SUA), un processo di registrazione, un piano di release trasversale ai diversi standard, il Quality tool quale strumento di certificazione uniforme nonché la piattaforma di comunicazione «Open Project».

Finalità primaria dei servizi di base è ridurre l'onere gravante su tutti i partecipanti al sistema e, in tal modo, abbreviare l'attesa per l'uscita sul mercato di nuovi standard Swissdec. L'idea che funge da presupposto per il raggiungimento di questo obiettivo è l'utilizzo, da parte di tutti gli standard, di componenti identiche per la trasmissione e il protocollo. Attraverso questa generalizzazione, un produttore ERP può certificare i servizi di base in modo trasversale ai vari standard e, a partire da quel momento, sarà in condizione, dal punto di vista tecnico, di trasmettere in maniera uniforme tutti gli standard Swissdec.

Retrospectiva 2025

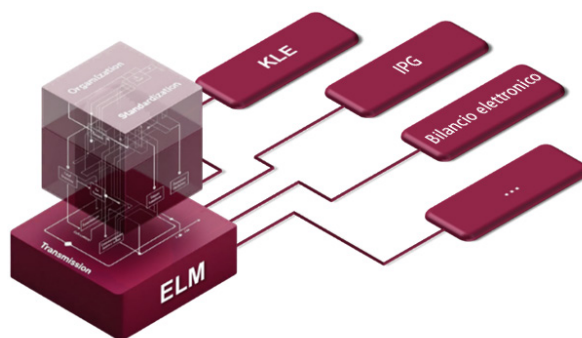
Con le fasi pilota di Bilancio elettronico ed ELM versione 6.0, i piani dei servizi di base sono stati implementati per la prima volta dai partner IT del settore fiscale e dai produttori ERP. Queste prime implementazioni e il feedback finora molto positivo rappresentano per Swissdec l'importante traguardo che ci eravamo prefissati di raggiungere nel 2025.

Anche dal punto di vista della certificazione abbiamo compiuto un grande passo avanti, redigendo le prime versioni delle specifiche tecniche per la certificazione dei servizi di base e convalidandole con singoli produttori ERP. Oltre che alle fasi pilota e alla creazione delle basi per la certificazione tecnica, l'anno 2025 è stato dedicato anche alla modernizzazione.

Con l'introduzione dei servizi di base abbiamo colto l'occasione per aggiornare anche i tool in uso presso Swissdec e, ove possibile, uniformarli. A marzo 2026 sono state infine pubblicate le nuove versioni maggiori degli standard Swissdec, completando così l'introduzione dei servizi di base dal punto di vista tecnico.

Prospettive 2026

Il nostro obiettivo principale per il 2026 è quello di completare l'introduzione dei servizi di base dal punto di vista tecnico. A maggio 2026 saranno pubblicati gli strumenti di certificazione, compreso lo Showcase, per tutti gli standard e ad agosto tutti gli standard passeranno alla fase produttiva. Utilizzeremo i primi mesi dopo la pubblicazione e i primi mesi in ambiente produttivo per acquisire esperienza con la nuova base, eliminare gli ostacoli e avviare gli standard, compresi i servizi di base, alla fase di manutenzione.



Standard profili

Obiettivi generali

La registrazione corretta di importanti parametri nel sistema ERP delle imprese è il presupposto imprescindibile affinché queste ultime possano trasmettere i propri dati salariali e quelli sulle prestazioni tramite gli standard Swissdec ai relativi destinatari. In particolare le assicurazioni mettono a disposizione delle imprese questi parametri come profilo assicurativo. Con l'introduzione dello Standard profili, il processo verrà completamente digitalizzato.

Retrospectiva

La fase pilota è stata condotta con successo con due produttori ERP e due assicurazioni, fornendo una base solida per il passaggio alla fase operativa. Grazie all'utilizzo dell'Autenticazione delle aziende Swissdec (SUA), la sicurezza della trasmissione dei dati è garantita in ogni momento.

Prospettive

In futuro, sia la richiesta che la trasmissione delle informazioni relative al profilo avverranno interamente all'interno dei servizi di base, in concreto nell'ambito del processo di registrazione a ELM 6.0. Si creano così le basi per una rapida adozione sul mercato per tutti i produttori ERP e le organizzazioni destinatarie.

Ampliamento di DevOps

A inizio aprile 2025 l'hardware di Swissdec, fino ad allora in uso per il proprio distributore, è stato sostituito con successo da una soluzione scalabile dell'Enterprise Service Cloud. Il funzionamento è ora garantito in modo ridondante in tre centri di calcolo di Swisscom. L'ambiente di sistema produttivo, costituito da cloud privato, firewall applicativo e software del distributore Swissdec versione 2025.11, ha registrato nell'anno in esame un funzionamento stabile senza interruzioni.

La nuova infrastruttura consente una scalabilità delle risorse di sistema flessibile e adeguata alle esigenze, contribuendo così in modo significativo alla riduzione dei costi operativi. I test di performance e di carico effettuati confermano l'efficienza della soluzione e garantiscono un'elevata sicurezza di pianificazione per la complessa fase di dichiarazione dei salari di gennaio 2026.

Aggiornamento SUA**Obiettivi generali**

Lo Standard autenticazione delle aziende Swissdec (SUA) serve a rendere ancora più sicuri i nostri processi digitali bidirezionali e sta acquisendo sempre più importanza. Gli attuali processi di onboarding SUA comportano un aumento del carico di lavoro legato al supporto presso grandi imprese e fiduciari, mentre i certificati da emettere determinano costi aggiuntivi per Swissdec.

Nell'ambito di questo progetto, lo standard SUA sarà sottoposto a verifica per individuare possibili miglioramenti strategici, operativi e tecnici, al fine di semplificarne l'utilizzo da parte delle aziende e dei fiduciari, alleggerire il carico di lavoro del supporto Swissdec e ridurre i costi di emissione dei certificati e dell'intero processo. Si intende inoltre verificare se in futuro il processo di onboarding di SUA potrà essere interamente digitalizzato.

Prospettive

In una prima fase, il processo di onboarding dovrà essere esaminato per individuare il potenziale di ottimizzazione dal punto di vista organizzativo e tecnico. Un'analisi di mercato dovrà evidenziare le diverse modalità con cui possiamo trarre vantaggio da nuove offerte e soluzioni. Valuteremo inoltre la collaborazione con altri operatori di mercato e la creazione di un'infrastruttura di fiducia basata su altre autenticazioni già effettuate. In una seconda fase verranno implementate le ottimizzazioni e/o un processo di onboarding rivisto.

Aggiornamento Viewgen**Obiettivi generali**

Viewgen è una componente software di Swissdec che consente ai produttori ERP di generare rapporti standardizzati dai dati XML (come ad es. certificati di salario o rapporti LAINF). Attualmente vengono perfezionate e sottoposte a manutenzione in parallelo diverse tecnologie e versioni – una situazione che comporta un notevole onere aggiuntivo per Swissdec. Nell'ambito di questo progetto si procede a verificare lo status quo del tool «Viewgen» alla luce di nuovi requisiti tecnici e funzionali. L'obiettivo del progetto è sia ridurre l'onere legato alla manutenzione che esaminare nuovi ambiti di applicazione o requisiti e – se lo si desidera – passare all'attuazione concreta in una seconda fase (ad es. per gli standard KLE, IPG o eProfilo).

Prospettive

In una prima fase si intendono elaborare le basi tecniche e specialistiche. Partendo dai requisiti posti dai produttori ERP e dai destinatari, verranno successivamente elaborate proposte di implementazione. L'attuazione è prevista in una seconda fase.

Ambiente di dati Salario

ELM Next

Obiettivi generali

Il progetto «ELM Next» comprende la totalità dei requisiti posti sia da Swissdec sia dalle sezioni in relazione allo Standard salari CH (ELM).

Retrospectiva

Nel 2025 si è riusciti a raggiungere gli obiettivi prefissati per l'infrastruttura ELM. L'infrastruttura tecnica per la certificazione è stata modernizzata e completamente integrata nello Showcase e nel Quality tool di Swissdec. La certificazione diventa così più comprensibile, uniforme in termini di procedure e conveniente per tutti i soggetti coinvolti.

Prospettive

Nel corso del 2026 ci concentreremo sull'introduzione di ELM 6.0. Per il prossimo anno non sono previsti ulteriori perfezionamenti.

TariTemp

Il progetto «TariTemp» è finalizzato a modernizzare la tariffazione del settore del prestito di personale, il secondo per importanza tra quelli assicurati dalla Suva. La prassi attuale, che basa la classificazione del rischio su una suddivisione approssimativa in due sole parti di impresa, non rispecchia tuttavia in modo adeguato la realtà operativa odierna. Ciò comporta distorsioni della concorrenza, una mancanza di differenziazione dei rischi effettivi e scarsa trasparenza per tutte le parti coinvolte.

Con TariTemp viene introdotto un modello tariffario più differenziato e preciso, sviluppato in stretta collaborazione con l'associazione dei prestatori di personale swiss-staffing. Il fulcro della nuova soluzione è la notifica degli impieghi riferita al singolo individuo:

- masse salariali per persona e parte di impresa;
- codice professionale individuale / genere di professione ISCO;
- dati sull'impiego (numero di ore, tariffa oraria lorda, attività svolta ecc.).

In questo modo si creano le basi per una tariffazione più equa e conforme al rischio.

Retrospectiva

Nel 2025 l'attenzione si è concentrata sull'implementazione tecnica dei nuovi requisiti legati alla tariffazione Suva. Con le versioni minori ELM 5.4 ed ELM 5.5, pubblicate contemporaneamente, sono state create le basi tecniche necessarie al fine di supportare la nuova tariffazione per il prestito di personale. ELM 5.4 consente l'implementazione per i prestatori di personale multisettore, che a partire dal 1° gennaio 2026 devono fatturare in base agli impieghi e trasmettere dati aggiuntivi relativi agli incarichi. ELM 5.5 propone un'implementazione semplificata per i prestatori di personale monosettore. La fatturazione continua a essere effettuata in base al singolo individuo, ma viene integrata con i generi di professione ISCO e con il codice professionale individuale all'interno della struttura LAINF esistente.

In parallelo, si è proceduto a concretizzare ulteriormente le basi tecniche e a precisare la logica di calcolo, in particolare per quanto riguarda la gestione di parti di impresa variabili, scenari di impiego complessi e la ripartizione proporzionale del salario massimo. Anche la comunicazione relativa a casi speciali, come collaboratori interni della classe di rischio 70 C o la gestione di sottostrutture interne all'azienda, è stata affinata al fine di formulare in modo univoco gli obblighi di notifica per i produttori ERP e le aziende.

Inoltre, dalla metà del 2025 è stata messa a disposizione l'infrastruttura necessaria per consentire di fornire autonomamente le prove formali della corretta attuazione. Sono state così create le basi tecniche e organizzative per garantire l'avvio operativo del nuovo modello tariffario a partire dal 1° gennaio 2026. Con questo lancio, per il settore del prestito di personale ha inizio la piena applicazione della nuova normativa, sia per i prestatori multi-settore con fatturazione basata sugli impieghi che per i prestatori monosettore con la notifica semplificata a livello di persona.

Prospettive

Nel corso del 2026 l'attenzione sarà focalizzata sull'introduzione del nuovo modello tariffario. Swissdec affiancherà i produttori ERP durante la fase di introduzione soprattutto fornendo chiarimenti tecnici, mettendo a disposizione ulteriori informazioni e garantendo, se necessario, un coordinamento continuo. In parallelo si darà vita a un'operatività stabile per consentire un monitoraggio continuo della qualità dei dati. I feedback provenienti dal settore verranno raccolti e analizzati in modo strutturato, al fine di ottenere una valutazione affidabile delle esperienze di implementazione.

Nel corso del primo anno di esercizio verrà effettuata una valutazione sistematica dei feedback ricevuti e delle osservazioni riferite alla pratica. Le conoscenze acquisite confluiranno nell'ulteriore sviluppo dei domini ELM interessati e nella futura standardizzazione.

TariTemp permette l'affermazione di uno standard di settore moderno, basato sui dati ed equo, che migliora in modo duraturo la tariffazione nel settore del prestito di personale e getta le basi per una strutturazione dei premi trasparente e conforme al rischio.

Ambiente di dati Prestazioni

Standard prestazioni CH (KLE)

Nel 2025 ci eravamo prefissati l'obiettivo di elaborare la nuova versione 2.0 dello Standard prestazioni CH (KLE). Si è proceduto ad analizzare circa 20 requisiti e a definire le relative specifiche. Sebbene la versione 1.0 dello Standard prestazioni CH (KLE) coprisse già molti requisiti, abbiamo individuato ulteriore potenziale di miglioramento. Nonostante le tempistiche strette, siamo riusciti a finalizzare le nuove direttive, a tradurle e ad avviare la procedura di consultazione.

I lavori sono stati organizzati in modo tale da consentire la pubblicazione delle nuove direttive relative allo Standard prestazioni CH (KLE), versione 2.0, entro la fine di marzo 2026.

Standard Swissdec IPG

Grazie allo Standard IPG, le aziende possono gestire un altro processo relativo alle indennità giornaliere tramite uno standard Swissdec. Nel 2025 abbiamo messo a disposizione dei produttori ERP la bozza delle direttive riguardanti lo Standard IPG (versione 1.0) nonché i relativi casi di test, al fine di consentire le prime certificazioni in tempi brevi. Dopo la finalizzazione delle direttive al termine del 2025, lo Standard Swissdec IPG è stato pubblicato ufficialmente insieme alle altre versioni maggiori il 6 marzo 2026.

I presupposti per l'introduzione dello standard da parte delle casse di compensazione sono buoni. Tali enti stanno lavorando per la predisposizione alla ricezione e supporteranno questo standard nel corso del 2026.

Ambiente di dati Finanze

Il progetto eIVA non viene attualmente portato avanti poiché l'Amministrazione federale delle contribuzioni (AFC) non prevede al momento un'attuazione tramite Swissdec. Rimane tuttavia possibile una successiva rivalutazione non appena saranno rese disponibili le basi strategiche corrispondenti da parte dell'AFC.

L'attenzione nel 2025 si è quindi concentrata sui dati finanziari nel contesto del Bilancio elettronico. I lavori relativi alla trasmissione elettronica dei conti annuali alle amministrazioni cantonali delle contribuzioni sono proseguiti e rappresentano una componente centrale della digitalizzazione in ambito fiscale.

Bilancio elettronico

Il progetto Bilancio elettronico si pone come obiettivo di trasmettere i bilanci annuali delle persone giuridiche alle amministrazioni cantonali delle contribuzioni in formato elettronico e in maniera standardizzata. Basandosi su standard esistenti come XBRL ed eCH-0276, il progetto mira a uniformare i processi di dichiarazione di imposta, ridurre la discontinuità dei media, aumentare la qualità dei dati e modernizzare l'interazione tra aziende, produttori ERP e autorità fiscali.

L'obiettivo strategico consiste nell'implementare un processo digitale armonizzato a livello nazionale che a lungo termine sia completamente integrato nell'infrastruttura Swissdec e che soddisfi i requisiti della strategia informatica della CSI.

Retrospectiva

Nel 2025 sono state poste basi fondamentali per l'introduzione del Bilancio elettronico. Con la pubblicazione della tassonomia XBRL CH e dello Standard eCH-0276 sono ora disponibili le componenti tecniche essenziali che consentono il processo di trasmissione digitale dei conti annuali. In questo modo, i produttori ERP, i fornitori di soluzioni di dichiarazione e le autorità fiscali dispongono per la prima volta di un modello di riferimento armonizzato e vincolante per la presentazione elettronica dei dati finanziari.

La pubblicazione degli standard ha consentito ai partner coinvolti di pianificare in modo mirato i propri lavori di implementazione e di strutturarli su una base uniforme.

Diversi produttori hanno già portato avanti i propri sviluppi; KMS ha già completato l'implementazione ed è pronta per i prossimi passi. Gli altri produttori ERP intendono rendere disponibili le loro soluzioni entro la fine del secondo trimestre del 2026, in modo da garantire un avvio coordinato della fase pilota in ambiente produttivo.

Grazie a questi progressi, nel 2025 è stato compiuto un passo decisivo verso un processo di presentazione standardizzato e digitale. I lavori costituiscono la base per la fase pilota e la successiva introduzione del Bilancio elettronico in ambiente produttivo.

Prospettive

Nel corso del 2026 l'attenzione sarà focalizzata sull'attuazione del progetto pilota in ambiente produttivo per il Bilancio elettronico. Sulla base degli standard pubblicati e dei lavori di implementazione in corso da parte dei produttori ERP, il processo di trasmissione digitale verrà testato per la prima volta in condizioni reali. I produttori prevedono di mettere a disposizione in ambiente produttivo le proprie soluzioni entro la fine del secondo trimestre del 2026, in modo che il progetto pilota possa essere avviato in collaborazione con le amministrazioni cantonali delle contribuzioni.

Swissdec affianca da vicino i partner durante questa fase e garantisce che i processi tecnici, organizzativi e operativi siano coordinati. Le prime trasmissioni in ambiente produttivo servono a convalidare il processo end-to-end, a verificare l'interoperabilità dei sistemi e ad acquisire informazioni importanti per l'ulteriore ottimizzazione.

L'obiettivo per il 2026 è quello di trasferire gradualmente il Bilancio elettronico in ambiente produttivo e di gettare le basi per una più ampia diffusione nei prossimi anni. In questo modo si fornisce un contributo significativo alla digitalizzazione della trasmissione dei dati finanziari in Svizzera.

Panoramica dei processi Swissdec (standard CH)

| Standard, processi | Domini | | | | | | | | | | | | |
|--|--------|-----|-----|-------|--------|-----|-----|------------------------|--------------------|-------------|-------------|----------|----|
| | AVS | CAF | IPG | LAINF | LAINFC | IGM | LPP | Certificato di salario | Imposta alla fonte | Frontalieri | Statistiche | Bilancio | IP |
| Servizi di base | | | | | | | | | | | | | |
| <ul style="list-style-type: none"> Servizi di base Autenticazione delle aziende Swissdec (SUA) eProfilo | ■ | ■ | ■ | ■ | ■ | ■ | ■ | ■ | ■ | ■ | ■ | ■ | ● |
| | | | ■ | ■ | ■ | ■ | ■ | | | | | | |
| | ● | ● | | ■ | ■ | ■ | ▲ | | ● | ● | | | |
| Dati salariali | | | | | | | | | | | | | |
| Standard salari CH (ELM) | | | | | | | | | | | | | |
| <ul style="list-style-type: none"> Registrazione Dichiarazione uniforme dei salari (ELM) Entrate, mutazioni, uscite (EMA) TariTemp (prestito di personale) | ■ | ■ | | ■ | ■ | ■ | ■ | ■ | ■ | ■ | | | |
| | ■ | ■ | | ■ | | | ■ | | ■ | | | | |
| | | | | ■ | | | | | | | | | |
| Dati sulle prestazioni | | | | | | | | | | | | | |
| Standard prestazioni CH (KLE) | | | | | | | | | | | | | |
| <ul style="list-style-type: none"> Registrazione Processo relativo alle prestazioni integrato nel software del cliente (KLE) | | | | ■ | ■ | ■ | | | | | | | |
| | | | | ■ | ■ | ■ | | | | | | | |
| Standard Swissdec IPG | | | ▲ | | | | | | | | | | |
| <ul style="list-style-type: none"> Notifica dei dati salariali all'organo di esecuzione | | | | | | | | | | | | | |
| Dati finanziari | | | | | | | | | | | | | |
| Standard Bilancio elettronico | | | | | | | | | | | | | |
| <ul style="list-style-type: none"> Trasmissione dei dati di bilancio alle ACC | | | | | | | | | | | ■ | | |
| | | | | | | | | | | | | | |
| Imposta preventiva, ecc. | | | | | | | | | | | | | |
| <ul style="list-style-type: none"> Connessione all'AFC | | | | | | | | | | | | | ● |

■ in ambiente produttivo ▲ in corso ● in discussione

**Relazione annuale 2025
dell'Associazione Swissdec**

1° aprile 2025 – 31 marzo 2026

Swissdec

Fluhmattstrasse 1
6004 Lucerna